

LE SALON DU DESSIN CONTEMPORAIN

**DRAWING
NOW** PARIS **11**

LE CARREAU DU TEMPLE

Du 23 au 26 MARS 2017

Avant-première mercredi 22 mars

www.drawingnowparis.com

Dossier de Presse
Février 2017

Contact presse :

Agence Observatoire / Véronique Janneau

www.observatoire.fr

68 rue Pernety, 75014 Paris

+33 1 43 54 87 71

Auréli Cadot : aureliecadot@observatoire.fr

Edito

Depuis 2007, le printemps parisien se place sous le signe du dessin contemporain !

Ce rendez-vous attendu chaque année, depuis plus de 10 ans, promet au public amateur, collectionneur et professionnel une rencontre unique avec le médium dessin sous toutes ses formes.

L'édition 2017 réserve à tous ses visiteurs de belles surprises, concoctées par un comité de sélection en grande partie renouvelé, qui apporte une tonalité nouvelle à la manifestation.

Ne retenir qu'une proposition sur deux s'est révélé cette année particulièrement difficile, les dossiers proposés pour 2017 étaient d'un niveau encore meilleur !

Il faut féliciter notre comité de sélection pour ce travail rigoureux qui permet de renforcer l'esprit de différenciation annoncé entre les deux niveaux du Carreau du temple : référence et émergence !

Car comment juger de cette notion d'émergence sans rentrer dans un jeunisme effréné ?

Et comment faire apprécier aux collectionneurs les nouvelles œuvres d'artistes reconnus dont ils pensent tout connaître ?

C'est en visitant les deux niveaux du Carreau du Temple que le visiteur pourra ainsi, selon ses envies, apprécier des artistes de notoriétés et de générations très différentes.

Ainsi, la plateforme Référence, à travers les 52 galeries présentées, permet soit de détecter de nouveaux artistes principalement étrangers, soit de voir des œuvres nouvelles d'artistes renommés.

Cette vision sera renforcée par le parcours « Master Now », fine sélection d'œuvres maîtresses à découvrir au fil des stands.

La section Emergence, 20 galeries dans les deux salles au niveau -1, bénéficie d'une belle dynamique, à travers les propositions des galeries qui ont choisi de montrer des solo-show ou des expositions curatées spécialement pour le salon.

La découverte sera donc au rendez vous et ne laissera pas de surprendre et d'attirer les nouveaux amateurs.

La découverte passe aussi par l'ouverture à de nouveaux territoires. Si notre ancrage est européen, de nouvelles contrées seront représentées pour cette prochaine édition : de l'Afrique à la Corée, du Portugal à la Hongrie, les propositions se répondront d'un stand à l'autre.

L'exposition culturelle, imaginée par le directeur artistique, Philippe Piguet, et présentée au niveau -1 en regard de la section Emergence, sera intitulée « A fleur de peau ».

Elle permettra de repousser les limites du dessin.

Pendant 5 jours le Carreau du Temple va battre au rythme du dessin, de ses performances, de ses Talks et de ses rencontres.

Les Talks et entretiens d'artistes bénéficieront du confort de l'auditorium le jeudi 23 mars et le lieu résonnera des échanges de personnalités du monde de l'art avec le public : artistes, étudiants, collectionneurs, visiteurs pourront profiter de cette journée pour approfondir leur connaissance du dessin contemporain.

Enfin la vidéo revient en force cette année, avec une programmation croisée entre les propositions des galeries et une sélection issue de collections publiques à travers la sélection du Drawing Center New York.

Le Parcours en institution promet quant à lui aux visiteurs une sélection d'expositions ciblées pour une incursion dans des lieux nouveaux et une possibilité d'approche différente du dessin !

Christine Phal, présidente



Portrait Vincent K., 2016-2017, dessin au stylo bille sur papier © Konrad, courtesy School Gallery-Olivier Castaing

Sommaire

Page 3	Édito - par Christine Phal, présidente
Pages 6/7	Liste des galeries
Pages 8/11	Autour du Salon : tous nos événements
Page 12/13	Le Prix DRAWING NOW
Page 14	L'équipe
Page 15	Le comité de sélection
Pages 16/51	Présentation des galeries
Pages 52/61	Partenaires institutionnels : le Parcours
Pages 62/63	Partenaires entreprises et médias
Page 64	Informations pratiques

Liste des galeries

72 galeries dont 20 en Emergence

Depuis 6 ans, DRAWING NOW I EMERGENCE accueille des galeries qui présentent en Focus un artiste émergent. Cet espace bénéficie d'un tarif préférentiel, d'une promotion et d'un lieu spécifique, avec une scénographie propre. L'espace DRAWING NOW I EMERGENCE se situe dans une des deux salles du niveau bas du Carreau du Temple, à côté de l'exposition culturelle (galeries précédée d'une astérisque dans la liste ci-après).

16 pays représentés : Allemagne, Autriche, Belgique, Brésil, Corée du Sud, Espagne, France, Hongrie, Kenya, Luxembourg, Pays Bas, Portugal, Royaume Uni, Russie, Suisse, USA

40% d'exposants internationaux

20% de galeries exposeront pour la première fois sur le Salon et 65% des galeries étaient déjà présentes en 2016

Focus

Chaque galerie doit présenter au moins un artiste en Focus, ce depuis les origines du Salon, qui occupe la majorité du stand et qui sera l'artiste phare mis en avant sur le stand et pour la communication.

Galerie

Galeria 111 | Lisbonne, Portugal
Aeroplastics | Bruxelles, Belgique
***A Gallery Named Sue** | La Haye, Pays-Bas
Galerie Aline Vidal | Paris, France
Analix Forever | Genève, Suisse
Galerie Anne de Villepoix | Paris, France
Art Bärtschi & Cie | Genève, Suisse
***ARTLabAfrica** | Nairobi, Kenya
Bäckerstrasse4 | Vienne, Autriche
***Backslash** | Paris, France
Galerie Valérie Bach / La Patinoire Royale | Bruxelles, Belgique
***Baginski** | Lisbonne, Portugal
Galerie Anne Barrault | Paris, France
Bendana | Pinel Art Contemporain | Paris, France
Christian berst art brut | Paris, France
Galerie C | Neuchâtel, Suisse
Galerie Bernard Ceysson | Paris, France
***Cob Gallery** | Londres, Royaume Uni
Galerie Heike Curtze | Vienne, Autriche
***Galerie Dix9 Hélène Lacharmoise** | Paris, France
***Galerie Dukan** | Saint-Ouen, France
Galerie Eric Dupont | Paris, France
Galerie La Ferronnerie / Brigitte Négrier | Paris, France
Galerie Jean Fournier | Paris, France
***Francis Boeske Projects** | Amsterdam, Pays-Bas
Galerie du jour agnès b. | Paris, France

Artiste présenté en focus

Pedro AH Paixão
Till Freiwald
Nathalie Duivenvoorden
Sigurdur Arni Sigurdsson
Mounir Fatmi
Franck Lundangi
Not Vital
David Thuku
Marianne Lang
Thomas Lévy-Lasne
Douglas White
Bruno Cidra
Guillaume Pinard
Pedro Motta
Melvin Way
Lionel Sabaté
Bernard Pagès
Emilie Pugh
Chloe Piene
Nina Ivanovic
Karine Rougier
Paul Pagk
Natasja van Kampen
Claude Tétot
Riette Wanders
Abdelkader Benchamma

Gallery Joe | Philadelphie, Etats-Unis
Galerie Isabelle Gounod | Paris, France
Galerie Gugging - Nina Katschnig | Maria Gugging, Autriche
Galerie Karsten Greve | Paris, France
Galerie Heike Strelow | Francfort-sur-le-Main, Allemagne
***Galerie Houg** | Paris, France
Galerie Iragui | Moscou, Russie
Galerie Catherine Issert | Saint-Paul, France
***Janknegt Gallery** | Laren, Pays-Bas
Galerie Bernard Jordan | Paris, France
Galerie Martin Kudlek | Cologne, Allemagne
La Galerie Particulière – Galerie Foucher - Biousse | Paris, France
Galerie Arnaud Lefebvre | Paris, France
Galerie Lelong | Paris, France
Loevenbruck | Paris, France
***Galerie Réjane Louin** | Locquirec, France
***Galerie Virginie Louvet** | Paris, France
Galerie Maïa Muller | Paris, France
Galerie Maurits van de Laar | La Haye, Pays-Bas
Maus contemporary | Birmingham, Etats-Unis
Galerie Martel | Paris, France
***Galerie Modulab** | Metz, France
***New Square Gallery** | Lille, France
Nosbaum Reding | Luxembourg, Luxembourg
Galerie Odile Ouizeman | Paris, France
Galerie Oniris - Florent Paumelle | Rennes, France
***Ozenne & Prazowski** | Londres, Royaume Uni
Galerie Alberta Pane | Paris, France
Galerie Papillon | Paris, France
Patrick Heide Contemporary Art | Londres, Royaume Uni
Galerie Catherine Putman | Paris, France
***Reiter** | Leipzig, Berlin, Allemagne
Galerie Römerapotheke | Zürich, Suisse
Galerie Lia Rumma avec Caroline Smulders | Paris, France
***RV Cultura E Arte** | Salvador, Brésil
Galerie Sator | Paris, France
***School Gallery / Olivier Castaing** | Paris, France
Semiose | Paris, France
***Sicart** | Barcelone, Espagne
Michel Soskine Inc. | Madrid, Espagne
Galerie Michael Sturm | Stuttgart, Allemagne
Galerie Suzanne Tarasiève | Paris, France
Galerie Tristan | Issy-les-Moulineaux, France
Galerie Georges-Philippe et Nathalie Vallois | Paris, France
***Viltin** | Budapest, Hongrie
Wooson Gallery | Daegu, Corée du Sud

Sharka Hyland
Glen Baxter
Leopold Strobl
Claire Morgan
Herbert Warmuth
Maxime Duveau
Arkadiy Nasonov
Pascal Pinaud
Roos Holleman
Ronald Cornelissen
Alexander Gorlizki
Jana Gunstheimer
Hessie
Etel Adnan
Alina Szapocznikow
Marta Caradec
Antoine Carbonne
Hassan Musa
Henri Jacobs
Travis Somerville
Matthias Lehmann
Luc Doerflinger
Mayura Torii
Rainier Lericolais
Marko Velk
Philippe Cognée
Ashley Oubré
Marie Lelouche
Joël Kermarrec
Katherine Murphy
Frédéric Poincelet
Claus Georg Stabe
Eva Grün
Vanessa Beecroft
Zé de Rocha
Jean-Marc Cerino
Raphaël Tachdjian
André Raffray
Antonia del Rio
Thomas Ravens
Gabriela Oberkofler
Alkis Boutlis
Stéphane Mandelbaum
Winchluss
Zsolt Tibor
Sandra Vasquez de la Horra

Autour du Salon : tous nos événements

Conversations

Talks et Entretiens d'artistes

Judi 23 mars de 11h30 à 19h30 à l'auditorium du Carreau du Temple

Duo de conférences proposé par Joana P. R. Neves, auteure et commissaire indépendante :

11h30 - 13h : « La technologie au cœur du dessin »

Comment les artistes s'approprient la technologie pour redéfinir les limites du dessin.

Avec : Jens Emil Sennewald, journaliste et critique d'art, Michel Paysant et Ali Trani, artistes.

15h30 - 17h : « la couleur au cœur du dessin »

Une manière de redéfinir l'intérêt de la couleur dans le dessin contemporain.

Avec : Delphim Sardo, curateur et professeur à l'université de Coimbra, Benjamin Hochart et David Bachelor, artistes

Duo d'Entretiens d'artistes, par Philippe Piguet, directeur artistique du Salon :

Les entretiens d'artistes permettent de s'approcher au plus près de leur processus de création.

14h - 15h : avec Karine Rougier, représenté par la galerie Dukan.

17h30 - 18h30 : avec Pascal Pinaud, représenté par la galerie Catherine Issert.

L'auditorium permet d'accueillir 200 personnes.



Master Now

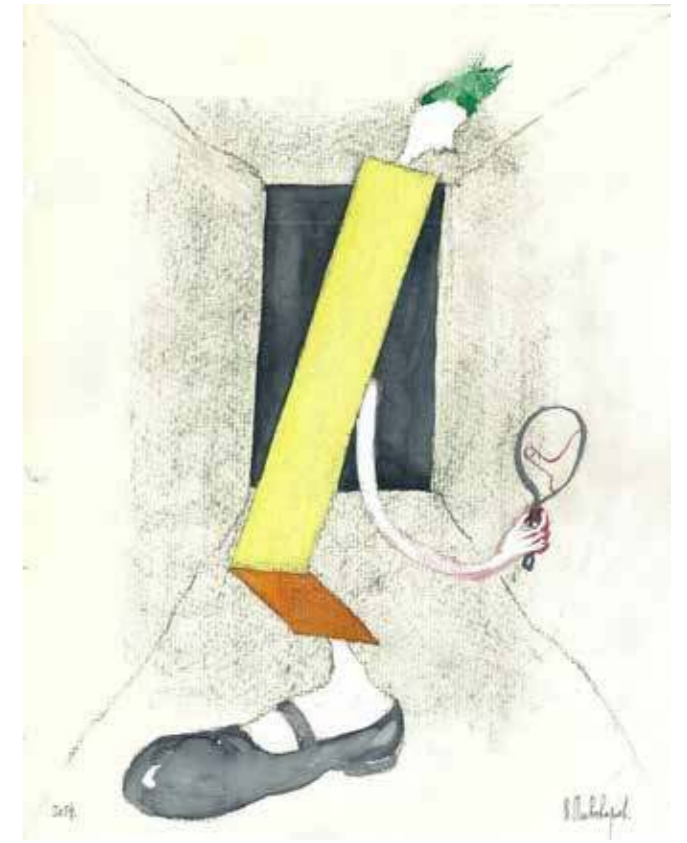
Lors des 10 ans en 2016, nous avons donné l'opportunité à 10 galeries de sélectionner une œuvre de leur choix, qu'elles considèrent comme véritable chef-d'œuvre contemporain. Cette année encore, nous vous permettrons – à travers un parcours au sein même du Salon – de découvrir des maîtres du dessin, sélectionnés auprès d'une dizaine de galeries par Philippe Piguet.

Ces œuvres sont mises en valeur par une signalétique spécifique sur fond noir, créant ainsi un parcours au cœur des stands des galeries, sous la verrière du Carreau du temple.

Un parcours « MASTER NOW » à suivre donc.



Roland Topor, *Mammas Praebet*, 1993, crayon de couleur et encre sur papier, 76 x 57 cm, courtesy Galerie Anne Barrault



Viktor Pivovarov, *A mirror*, 2014, aquarelle et charbon sur papier, 32,7 x 24,7 cm, courtesy artiste & Galerie Iragai

Liste des galeries et artistes :

- Art Bärtschi & Cie | Giuseppe Penone
- Galerie Anne Barrault | Roland Topor
- Christian berst art brut | Anna Zemankova
- Galerie Jean Fournier | Kimber Smith
- Galerie Karsten Greve | Pierrette Bloch
- Galerie Iragai | Viktor Pivovarov
- Galerie Catherine Issert | Jean-Michel Alberola
- Galerie Lelong | David Hockney
- Galerie Oniris - Florent Paumelle | Aurélie Nemours
- Galerie Papillon | Hreinn Fridfinnsson
- Sémiose | Ernest T.



Jean-Michel Alberola, *Les Frères Lumière*, 1990, fusain sur papier, 42 x 37 x 3,6, encadré, courtesy Galerie Catherine Issert

à fleur de peau

Exposition au niveau bas du Carreau du Temple

Depuis la création du 1er Salon du dessin contemporain en 2007, nous avons toujours donné à voir au public, à l'intérieur même de la foire, une exposition culturelle thématique, rendant compte de la diversité du dessin, à travers les œuvres présentées, les personnalités qui nous accompagnent et les artistes.

Cette année, Philippe Piguet – directeur artistique – vous propose de découvrir « à fleur de peau »



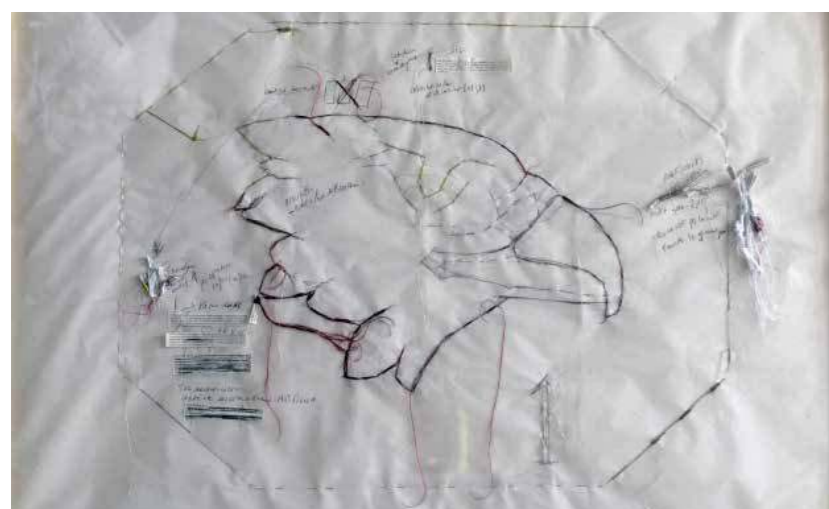
Dominique De Beir, *Macule*, 2013, stylo bic et paraffine sur papier imprimé, 92 x 60 cm, courtesy Galerie Jean Fournier

Dessiner, c'est marquer, tracer, relever, empreindre, transférer, voire imprimer. Une feuille de papier, un morceau de tissu, un bout de bois, une pierre, une peau, etc. Dessiner, c'est inscrire la surface d'un support, quel qu'il soit, d'un élément graphique qui le recouvre et en détermine la lecture. Si, à l'origine du dessin est un dessein, c'est-à-dire l'expression d'une intention, il y va de toutes les formes possibles jusqu'aux plus improbables et même aux plus imprévisibles. Il peut être délibéré, instinctif, accidentel, involontaire, éclairé, aveugle, superficiel, incarné, etc. Somme toute, le dessin est un objet générique qui ne supporte pas d'être enfermé dans une définition, dans un matériau, sur une surface ou dans une épaisseur, tant il est par nature une figure libre, franche et ouverte.

Nombreux sont les artistes qui s'inventent toutes sortes de protocoles de travail pour faire advenir l'image qu'ils souhaitent révéler. Celui-ci photographie, celui-là empreinte, cet autre transfère. Il tatoue une peau de cochon, elle dessine sur celle d'un poisson, cet autre se sert d'une seiche pour la reproduire. Tandis que celle-ci profile un paysage en cousant sur une toile, celui-là fait le portrait de personnes tatouées et celle-là transforme de terribles cicatrices en de singuliers dessins géométriques. Tout se joue en surface.

Fort de ces exemples, à fleur de peau, l'exposition présentée dans le cadre de DRAWING NOW PARIS rassemble « à dessein » tout un lot de travaux qui en appellent tant à des figures et des matérialités qu'à des techniques et des procédures très diverses. Le dessin y est dans tous ses états, repoussant ainsi les limites d'une appréhension convenue et invitant le regardeur à le repenser dans son statut, sa nature et sa fonction. Le dessin, autrement, en quelque sorte.

Philippe Piguet, directeur artistique



Myriam Mihindou, *Langue secouée*, 2014-2015, fil de soie, coton, papier Japon, étymologies, aiguille, 70 x 100 cm, courtesy Galerie Maïa Muller, Paris



Douglas White, *Octopus Drawing II*, 2014, pieuvre en impression avec sa propre encre sur papier buvard, 110 x 70 cm, courtesy Galerie Valérie Bach

Liste des œuvres présentées :

- Azul Andrea, *Paumes*, 2015-2016, encre sur papier, 9 x (22 x 22) cm, courtesy de l'artiste
- Léa Barbazanges, *Sans titre*, 2016, peau de soie, 71 x 52,5 cm (encadré), courtesy de l'artiste
- Léa Barbazanges, *Sans titre*, 2016, peau de soie, 69,5 x 57 cm (encadré), courtesy de l'artiste
- Julien Beneyton, série *Marre de vivre*, 2009, acrylique sur papier, 9 x (34 x 31) cm, collection particulière
- Jean-Charles Blais, *Patron*, 1995, gouache, papier, carbone découpés assemblés, 150 x 42 cm, Galerie Catherine Issert, Paris
- Philippe Cognée, *Homme chien*, 2007, aquarelle sur papier, 65 x 50 cm, courtesy de l'artiste
- Dominique De Beir, *Macule*, 2013, stylo bic et paraffine sur papier imprimé, 92 x 60 cm, Galerie Jean Fournier, Paris
- Jan Kopp, *Vitali*, 2016, crayon sur papier, 37 x 28,5 cm, Galerie Eva Meyer, Paris
- Eric Manigaud, *Lèpre des Grecs*, 2015, crayon et poudre de graphite sur papier, 38,5 x 28,5 / 51 x 41,2 cm, collection particulière
- Claire Maugeais, *Trame rouge n°2*, 2000, fil de soie sur trame plastique, 103,6 x 118,6 cm, courtesy de l'artiste
- Myriam Mihindou, *Patère*, série de *La Langue Secouée*, 2014-2015, fil de soie, coton, papier Japon, étymologies, aiguille, 70 x 100 cm, Galerie Maïa Muller, Paris
- Haifeng Ni, *Self-Portrait as Part of the Porcelain Export History 2 - neck*, 1999-2001, c-print, 70 x 60 cm, Galerie In situ - Fabienne Leclerc, Paris
- Guy Oberson, *Peau*, 2017, pierre noire sur papier, 60 x 90 cm, Galerie C, Neuchâtel, Suisse
- Javier Perez, *Trans II, VII, XI, XIII, XV, XVI, XX*, 2011, 9 x (43,5 x 31,5 / 64 x 52 x 4) cm, collection Florence et Daniel Guerlain
- Sophie Ristelhueber, *A cause de l'élevage de poussière*, 1991-2007, épreuve pigmentaire, 60 x 72 cm, Galerie Catherine Putman, Paris
- Douglas White, *Octopus Drawing II*, 2014, Octopus imprimé dans sa propre encre, 110 x 70 cm, Galerie Valérie Bach, Bruxelles, Belgique
- Jérôme Zonder, *Matière grise*, 2014, graphite sur papier, 75 x 82 cm, collection particulière

DRAWING NOW VIDÉO

Pour permettre de découvrir une autre facette du dessin contemporain, un programme vidéo est co-réalisé avec le soutien de Nova Benway, curatrice au Drawing Center New York.

- | | |
|---|---|
| Untitled | Peterson KAMWATHI ARTLabAfrica |
| A Unique Line | Junyu CHEN A Gallery Named Sue |
| Fellacy 1 | Raul ILLARAMENDI Galerie Karsten Greve |
| Inserts (Inserts, Inserts II, Marnie in the Insert) | Nemanja NIKOLIC Galerie Dix9 Hélène Lacharموise |
| Praca Do Patriarca #4 | Gianfranco FOSCHINO Galerie Michael Sturm |
| Hydrocephallus..... | Guillaume PINARD Galerie Anne Barrault |
| Mark of the Wolf | Matt BOLLINGER Galerie Zürcher |

Le Prix DRAWING NOW

D. society et Prix DRAWING NOW

La D Society est une communauté autour du dessin et plus largement autour de l'art contemporain qui propose de rassembler les amateurs débutants ou chevronnés. Ses adhérents bénéficient de la déduction fiscale au sein du Fonds de dotation pour le dessin contemporain.

Le Prix DRAWING NOW a pour but de soutenir la création émergente avec une dotation de 5'000 euros et l'organisation d'une exposition pour le lauréat, sélectionné parmi les artistes de moins de 45 ans exposés en focus sur le Salon.

Le comité de sélection des galeries se réunit dès le premier jour du salon afin de nommer le lauréat. Comme tous les ans, des personnalités s'associent au comité de sélection : cette année, Nova Benway pour le Drawing Center de New York et Jean Papahn pour SOFERIM rejoignent Philippe Piguet, directeur artistique, Émilie Bouvard, historienne de l'art et conservatrice du patrimoine, Julie Enckell Julliard, directrice du Musée Jenisch Vevey, Elsy Lahner, curateur d'art contemporain, Musée Albertina, Joana P. R. Neves, auteure et commissaire indépendante, Marc Donnadiou, conservateur en charge de l'art contemporain au LaM et Daniel Schildge, collectionneur.

Les lauréats du Prix DRAWING NOW



Catherine Melin
Galerie Isabelle Gounod
Prix DRAWING NOW 2011



Clément Bagot
Galerie Eric Dupont
Prix DRAWING NOW 2012



Didier Rittener
Galerie Lange + Pult
Prix DRAWING NOW 2013



Cathryn Boch
Galerie Claudine Papillon
Prix DRAWING NOW 2014



Abdelkader Benchamma
FL GALLERY
Prix DRAWING NOW 2015

Lauréat 2016 du Prix DRAWING NOW : Jochen Gerner



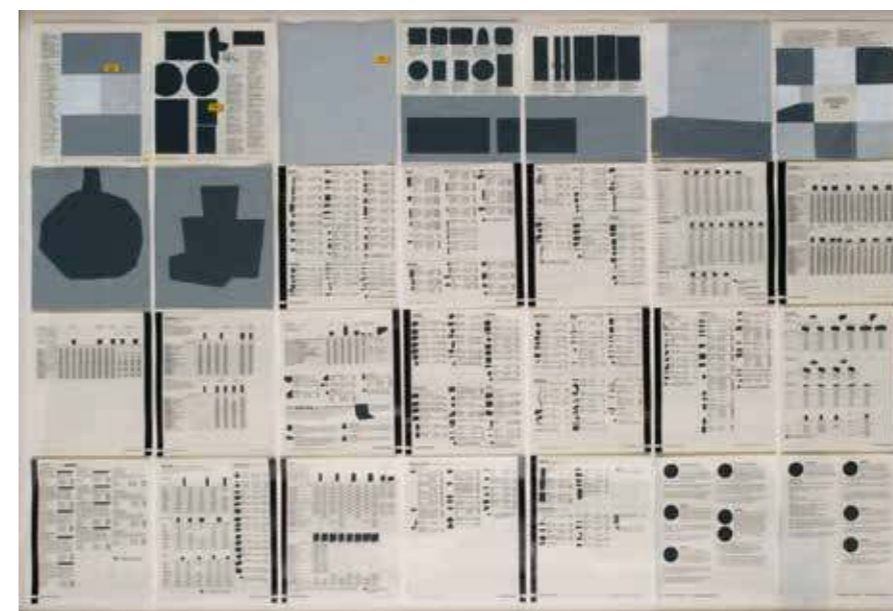
Jochen Gerner est un artiste français, né en 1970.

Il vit et travaille à Nancy.

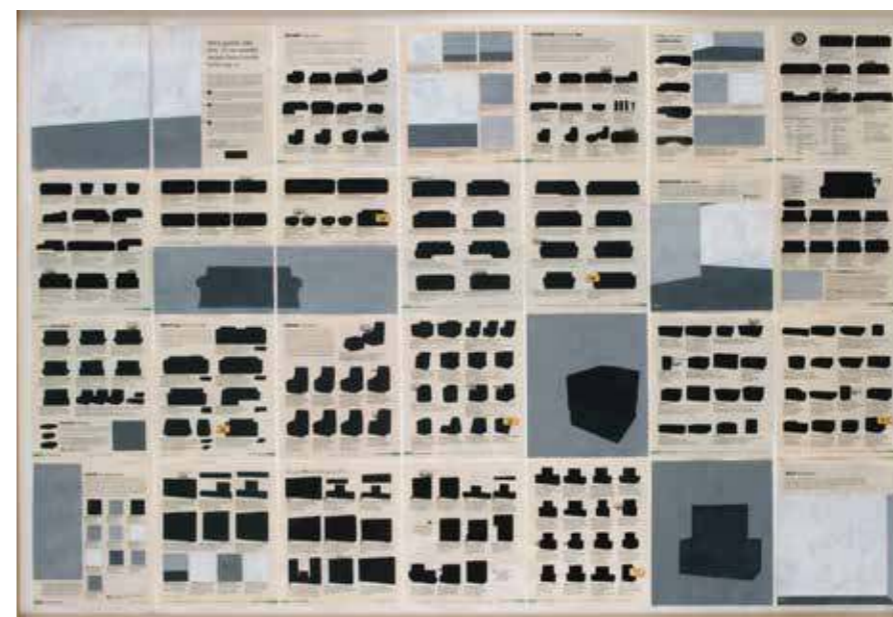
Diplômé de l'École Nationale Supérieure des Beaux-Arts de Nancy et membre de l'OuBaPo, il met en œuvre une critique du langage et de l'image, détournant les codes visuels.

Il est l'auteur de nombreux livres tels que « Panorama du froid » (l'Association, 2013), « Branchages » (l'Association, 2009), « Contre la Bande Dessinée » (l'Association, 2008), « TNT en Amérique » (l'Ampoule, 2002), « Le Minimalisme » (avec Christian Rosset, Le Lombard, 2016), « RG » (avec Emmanuel Rabu, l'Association, 2016). Il réalise également des dessins pour la presse (Le Un, Libération, le Monde, The New York Times,...). Son travail a été présenté à l'occasion d'expositions personnelles au Musée des Beaux-Arts de Nancy (2015), à la galerie anne barrault (2013), au Musée d'art et d'histoire de Bastia (2012), au Lux de Valence (2011), à la galerie des enfants du Centre Pompidou à Paris (2010), ainsi qu'au Musée d'Art Moderne du Luxembourg (2009)... Ses œuvres ont également été montrées dans le cadre d'expositions collectives à l'Institut du Monde Arabe à Paris (2015) ; à L'Artothèque de Caen (2014) ; à la Maison Rouge à Paris (2014) ; au Musée d'Art Moderne de Moscou (2012)...

Exposition « Catalogue 2008 », du 16 au 24 mars 2017
chez Christie's France - 9 avenue de Matignon, Paris 8e



Jochen Gerner, n°10 - Buying guide, 2008, série Home, acrylique sur papier imprimé, 100 x 144 cm (avec cadre)



Jochen Gerner, n°2 - Living room bis, 2008, série Home, acrylique sur papier imprimé, 100 x 144 cm (avec cadre)

L'exposition du lauréat 2016, Jochen Gerner, représenté par la galerie anne barrault, Paris, a lieu du 16 au 24 mars 2017 chez Christie's France, lors de la présentation de la vente de dessins modernes.

Depuis 2014, Christie's France et DRAWING NOW PARIS - LE SALON DU DESSIN CONTEMPORAIN ont noué un partenariat amical afin de mieux faire connaître le dessin contemporain au public.

Dès 2016, Christie's France est le partenaire privilégié pour l'exposition du lauréat du Prix DRAWING NOW. *Catalogue 2008* sera présentée dans l'Atrium au rez-de-chaussée et rassemblera les dessins de la série Home ainsi qu'une suite de peintures murales.

L'équipe

CPCT Arts & Events : une histoire de famille !

Lorsque Christine Phal, galeriste, crée le Salon du dessin contemporain en 2007, elle peut compter dans l'ombre sur sa fille Carine Tissot, alors directeur de Salon chez Reed Expositions, qui lui ouvre dès lors son carnet d'adresses de prestataires techniques.

Fin 2009, elles décident finalement d'unir leurs compétences avec la création de CPCT Arts & Events, afin d'assurer la continuité du Salon et surtout de lui donner un second souffle.

Ainsi, mère et fille ont associé leurs compétences pour accompagner le développement de DRAWING NOW PARIS, renommé ainsi en 2010. Depuis, DRAWING NOW PARIS est devenu un événement incontournable de l'agenda des foires d'art contemporain.

Aujourd'hui, CPCT Arts & Events développe plusieurs projets autour du dessin contemporain, et d'autres salons, dont SOON, le Salon de l'Oeuvre Originale Numérotée, une biennale qui a lieu en décembre.



Christine Phal
Fondatrice et Présidente du Salon

Elle ouvre sa première galerie à la Bastille en 1990. Le dessin aura une place prépondérante dès les premières expositions qui alterneront artistes de la galerie et artistes invités. La crise de 1991 l'oblige à trouver des idées pour continuer : elle sera nomade de 1993 à 2000, puis s'installera rue Mazarine jusqu'en 2010. C'est dans la période nomade qu'elle rode la formule qui fera le succès des débuts de DRAWING NOW PARIS en investissant des immeubles inoccupés et elle crée LE SALON DU DESSIN CONTEMPORAIN en 2007. Devenu DRAWING NOW PARIS en 2010, le salon a désormais une place incontournable dans le calendrier des foires européennes. Ration du succès, elle a dû choisir entre sa galerie et le Salon. Le Salon y a gagné une présidente disponible pour mener à bien tous les projets qui lui tenaient à cœur pour faire vivre le dessin tout au long de l'année. Le FONDS de DOTATION POUR LE DESSIN a pu voir le jour afin de doter le Prix DRAWING NOW et de participer principalement au rayonnement des lauréats du prix, fortement engagé pour le dessin.



Carine Tissot
Directeur du Salon

Directeur de Salon chez Reed Exposition jusqu'en 2009, c'est à cette époque qu'elle accompagne l'association créée par Christine Phal pour gérer le Salon du dessin contemporain. Fin 2009, Christine Phal et Carine Tissot unissent définitivement leurs forces et créent CPCT Arts & Events afin de donner au Salon du dessin contemporain alors renommé DRAWING NOW PARIS tous les moyens nécessaires à son développement.



Philippe Piguet
Directeur Artistique

Critique d'art et commissaire d'expositions indépendant, directeur artistique de DRAWING NOW PARIS I LE SALON DU DESSIN CONTEMPORAIN et de SOON PARIS / Le Salon de l'Oeuvre Originale Numérotée et chargé de la programmation de la Chapelle de la Visitation de Thonon-les-Bains (74), Philippe Piguet collabore régulièrement aux revues L'œil, depuis 1985, et (art absolument) depuis 2002. Auteur de nombreux textes de catalogues, il enseigne l'histoire de l'art à l'ICART – Institut supérieur des carrières artistiques – depuis 1986 et développe une importante activité de conférences.

Le comité de sélection

Depuis la première édition, la sélection des galeries qui exposent à DRAWING NOW PARIS I LE SALON DU DESSIN CONTEMPORAIN est effectuée par un comité indépendant – sans aucune personne de l'équipe ni aucune galerie – formé par des professionnels de l'art contemporain et du dessin contemporain.

Depuis 2010, Philippe Piguet, directeur artistique, réunit différentes personnalités afin de choisir les projets qui font le succès du Salon.



Elsy Lahner
Curateur art contemporain, Musée Albertina, Vienne

Depuis août 2011, Elsy Lahner est curateur d'art contemporain au Musée Albertina, à Vienne. En plus de nombreuses expositions autour du dessin, elle a mis au point un programme d'intervention, en invitant des artistes à prendre possession du musée. Elle a également créé un cercle de curateurs « Contemporary Drawing Room » au Musée Albertina. Auparavant curateur indépendant, elle était la fondatrice d'un espace d'art dédié aux jeunes artistes, « das weisse haus », qu'elle a dirigé de 2007 à 2011.



Marc Donnadieu
Conservateur en charge de l'art contemporain au LaM, Lille Métropole, Musée d'art moderne, d'art contemporain et d'art brut

Marc Donnadieu est, depuis septembre 2010, conservateur au LaM, après avoir été le directeur du Fonds régional d'art contemporain de Haute-Normandie pendant 12 ans. Il est également membre du comité artistique de l'association Premier Regard sur la Création artistique. Parallèlement, il exerce une activité de critique d'art contemporain et a également rédigé plusieurs dizaines de catalogues et ouvrages sur l'art, la photographie, le design, l'architecture et la mode contemporaine.



Julie Enckell Julliard
Directrice du Musée Jenisch Vevey, Suisse

Après avoir été chargée d'enseignement à l'Université, Julie Enckell Julliard occupe le poste de conservatrice/curatrice Art moderne et contemporain au Musée Jenisch Vevey entre 2007 et 2012. Directrice de l'institution depuis 2013, membre de la Commission fédérale d'art et de la Société suisse de gravure, elle travaille également comme art advisor pour la Collection d'art Nestlé. Depuis une dizaine d'années, elle développe différentes recherches autour du dessin, sous la forme d'expositions ou de publications.



Joana P. R. Neves
Auteure et commissaire indépendante

Joana P. R. Neves est une commissaire et auteure indépendante basée à Londres. Elle mène des recherches en histoire de l'art à l'Université de Kingston dans le cadre d'un doctorat. Elle a été directrice de galeries commerciales de la scène internationale à Paris et à Londres. En tant que curatrice indépendante, elle a conçu plusieurs expositions. Elle est co-fondatrice du groupe curatorial Plateforme Roven et écrit régulièrement pour des magazines ainsi que pour des catalogues d'exposition ou monographiques.



Emilie Bouvard
Historienne de l'art et conservatrice du patrimoine

Emilie Bouvard est historienne de l'art et conservatrice du patrimoine. Elle est actuellement en poste au Musée Picasso à Paris, où elle est chargée des peintures, de la recherche et des éditions, et de l'art contemporain. Elle a mené ces dernières années une activité de critique d'art consacrée à l'art contemporain émergent dans le cadre du site et de l'association Portraits.



Daniel Schildge
Collectionneur

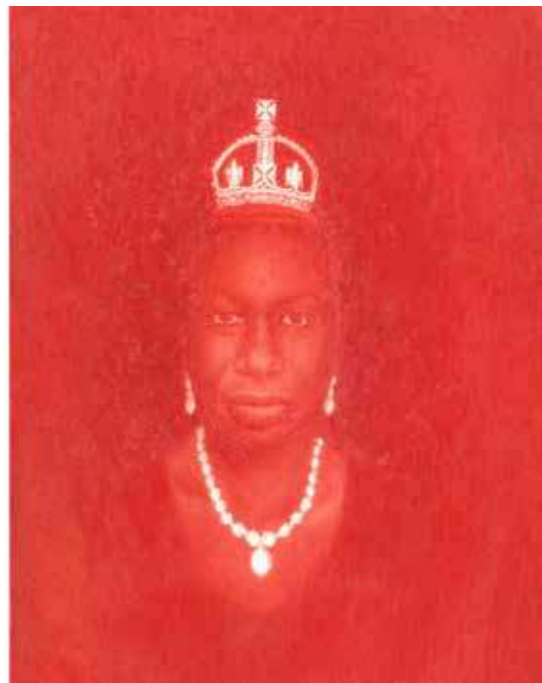
Amateur, passionné et collectionneur d'art contemporain, Daniel Schildge est un infatigable voyageur. Membre du jury d'Art Collector depuis 3 ans, il est également membre adhérent à l'ADIAF et membre du comité de sélection des artistes du prix Marcel Duchamp 2016. De plus, Daniel Schildge est membre du jury 2016 du 9e Prix de dessin de la Fondation d'art contemporain Daniel et Florence Guerlain.

Présentation des galeries

Galeria 111
Focus : Pedro A.H. Paixão, né en 1971, nationalité portugaise

www.111.pt
Direction : Rui Brito, Arlete Alves da Silva
Année de création de la galerie : 1964
Campo Grande 113, 1700-089 Lisbonne, Portugal
info@111.pt
+35 1 217 97 74 18

Autres artistes présentés sur le stand :
Samuel Rama, Cristina Lamas
Prix moyen des oeuvres exposées :
3 950 €



Pedro A.H. Paixão, *Petite Couronne de Diamant (Nina Simone in memoriam)*, 2015, crayons de couleur sur papier, 20,9 x 14,8 cm, courtesy galeria 111

Fondée en 1964 par Manuel de Brito, la Galeria 111 a, depuis toujours, le but de promouvoir la présentation d'un ensemble d'artistes représentatifs, tant au niveau national comme international. Dotée de deux espaces d'exposition à Lisbonne, la galerie continue à promouvoir la publication de livres, de catalogues et d'oeuvres graphiques. La galerie collabore avec des institutions publiques et privées dans la promotion de l'art contemporain portugais. L'objectif stratégique de la galerie est d'offrir à ses clients et partenaires la meilleure acquisition en termes des valeurs les plus sûrs et avec qualité esthétique. Nous sommes intéressés à exposer et à commercialiser le meilleur de l'art contemporain, qui est ce que nous faisons le mieux.

Aeroplastics
Focus : Till Freiwald, né en 1963, nationalité allemande

www.aeroplastics.net
Direction : Jerome Jacobs, Garlone Egels
Année de création de la galerie : 1998
32 rue Blanche, 1060 Bruxelles, Belgique
contact@aeroplastics.net
+32 2 537 22 02

Autres artistes présentés sur le stand :
Filip Markiewicz, Robert McNally, Gavin Turk, Jason Bard Yarmosky
Prix moyen des oeuvres exposées :
de 2 500 à 20 000 €



Till Freiwald, *Stadt*, 2016, pastel sur papier varese, 250 x 415 cm © Aeroplastics, Brussels

Till Freiwald est un artiste contemporain allemand qui favorise les dessins au pastel et les aquarelles monumentaux. Connue pour ses portraits, qu'il considère comme un effort interne, nécessitant une confrontation émotionnelle directe et soutenue avec le modèle, il entame depuis quelques temps une œuvre de grand format, portant sur des immeubles et quartiers. Selon Freiwald, l'observation directe est le seul moyen de capturer l'intensité des vraies rencontres. Il crée donc son œuvre au départ d'une série de confrontation avec le modèle ou le lieu. Au départ d'un petit format, il construit ensuite autour du vide de l'absence du modèle et amène ainsi à sa propre représentation illusoire. Le choix des grands formats, issus uniquement de sa mémoire, lui permet de filtrer sa première impression par le biais de son œil interne.

A Gallery Named Sue
Focus : Nathalie Duivenvoorden, née en 1988, nationalité néerlandaise

www.agns.nl
Direction : Nena Milinkovic
Année de création de la galerie : 2013
Noordeinde 18A, 2514 GH La Haye, Pays-Bas
info@agns.nl
+31 6 12 36 21 10

Autres artistes présentés sur le stand :
Miranda Meijer, Hernan Ardila Delgado
Prix moyen des oeuvres exposées :
de 1 000 à 17 500 €



Nathalie Duivenvoorden, *Albert's night*, 2014, crayon de couleur sur papier, 119 x 138 cm ©A Gallery Named Sue

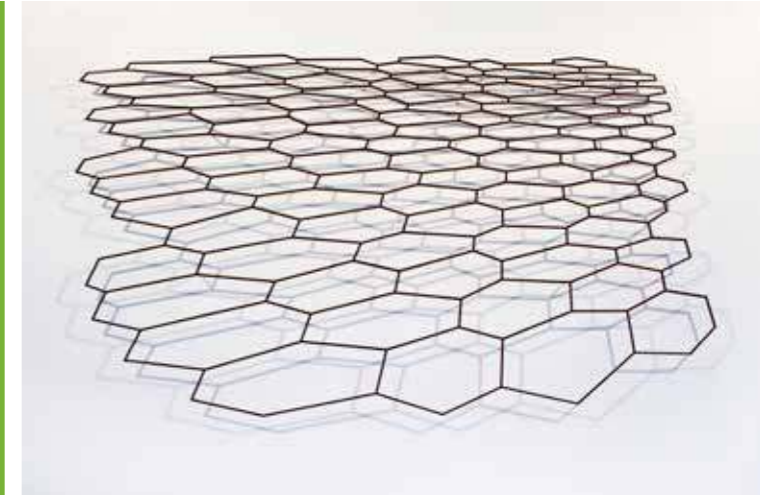
A Gallery Named Sue présente une diversité d'artistes qui utilisent un large éventail de médias dans lequel ils déclarent la diversité de l'expérience et de la conversation au sein de l'art contemporain. Notre vision est de communiquer la précision même avec laquelle les artistes se produisent et enquêtent sur leur méthode et l'utilisation de matériaux pour atteindre leurs objectifs.

Romantique, sinistre, idyllique, ordinaire, sublime. Le paysage dans les dessins de notre artiste concernée Nathalie Duivenvoorden contient tout cela et plus encore. Pendant ses études, Nathalie s'est focalisée sur le paysage moderne. Elle a exploré comment la nature se déroulait autour d'elle tout en marchant ou à vélo. L'herbe sur le bord de la route, les buissons le long du rivage et les arbres sur les parkings de stationnement en béton. Nous appelons cela des zones de terrains vagues oubliées, alors que ce sont ces zones qui relient la nature à nos vies. Pas seulement pendant notre temps libre, mais à n'importe quel moment. Nathalie gère le crayon de couleur comme un peintre, couche sur couche de l'endroit à la place de la ligne, en se concentrant sur la lumière.

Galerie Aline Vidal
Focus : Sigurdur Arni Sigurdsson, né en 1963, nationalité islandaise

www.alinevidal.com
Direction : Aline Vidal
Année de création de la galerie : 1985
52 rue de Charenton, 75012 Paris, France
galerie@alinevidal.com
+33 (0)1 43 26 08 68

Autres artistes présentés sur le stand :
Damian Valdés Dilla, Erika Hedayat, Thibault de Gialluly, herman de vries, François Morellet, Stéphane Thidet
Prix moyen des oeuvres exposées :
de 5 000 à 10 000 €



Sigurdur Arni Sigurdsson, *Solidified surface II*, 2016, graphite sur aluminium, 146 x 245 cm © galerie Aline Vidal

Sigurdur Arni Sigurdsson présente des formes en aluminium, découpées au laser, qui empruntent autant à l'organisation d'un nid d'abeilles, aux représentations de structures alvéolaires qu'aux motifs caractéristiques des craquelures des sols de lave solidifiés qu'il observe en Islande. Il en résulte une forme et son double créé par l'ombre portée au mur dans un jeu de transparence et d'opacité. Le regard se porte tantôt sur la matière- le réel- tantôt sur l'ombre- le double- comme pour confondre notre propre identité.

ANALIX FOREVER
Focus : mounir fatmi, né en 1970,
nationalité marocaine

www.analixforever.wordpress.com
 Direction : Barbara Polla
 Année de création de la galerie : 1991
 2 Rue de Hesse, 1204 Genève, Suisse
analixforever@bluewin.ch
 + 41 22 329 17 09

Autre artiste présenté sur le stand :
Maro Michalakakos
Prix moyen des oeuvres exposées :
de 1 500 à 8 000 €



mounir fatmi, *Racines*, 2016, dessins et collages, 50 x 30 cm © mounir fatmi et galerie Analix Forever

mounir fatmi est largement reconnu pour ses grandes installations, ses sculptures, ses vidéos et ses photographies, mais il dessine depuis toujours (certains dessins datent de 1995). Ses dessins nous parlent tous des thèmes fondamentaux de l'artiste : les ciseaux, la coupure, du cordon ombilical, de la langue et du langage; l'amputation, la rupture culturelle, la nécessité de refaire lien pour survivre ; la greffe enfin, physique, corporelle, culturelle ; les racines. Le dessin, intime et fragile (plusieurs séries de ses dessins comportent d'ailleurs le mot *Fragile* dans leur titre) : comme un fil rouge de la création. Au propre et au figuré : la couleur rouge se retrouve dans les dessins les plus anciens. Puis le fil devient racine... Les dessins de la série *Racines*, présentés à DRAWING NOW pour la première fois, sont en cours de création. Ils dialoguent avec la sculpture éponyme et tentent de répondre à cette question philosophique transversale posée par l'artiste : jusqu'à quelle profondeur les racines s'enfoncent-elles ? Comment comprendre, partager, passer outre les enfermements culturels pour créer une transculturalité mature et créative ? Le piège esthétique, lui, est partout dans les œuvres de mounir fatmi. L'esthétique est une nécessité pour l'artiste, elle répond à une volonté irréductible de donner une forme visible à ses questionnements existentiels et ses révoltes intérieures – et grâce à elle l'artiste capte notre attention, prise au piège. Mais l'esthétique qui nous prend dans le même temps dévoile le piège et nous permet d'y échapper : reste alors le sens de la beauté.

Art Bärtschi & Cie
Focus : Not Vital, né en 1948,
nationalité suisse

www.bartschi.ch
 Direction : Barth Johnson, Véronique Huttman, Sébastien Maret
 Année de création de la galerie : 1990
 24, rue du Vieux-Billard, 1205 Genève, Suisse
 43, route des Jeunes, 1227 Les Acacias, Suisse
info@bartschi.ch
 +41 22 310 00 13

Autres artistes présentés sur le stand :
Javier Perez, Myung-Ok Han, Fabien Mérelle, Guiseppe Penone, Vidya Gastaldon, Alberto Sorbelli, Andrea Mastrovito
Prix moyen des oeuvres exposées :
de 5 000 à 60 000 €



Not Vital, *Untitled*, 1987, acrylique et ruban adhésif sur papier, 195 x 152 cm, © Art Bärtschi & Cie

NOT VITAL est né en 1938 en Engadine, région suisse lovée au creux des montagnes grisonnes. Son enfance entre neige, roche et faune influence profondément son œuvre. Sa palette de gris, noirs et blancs s'exprime dans des pièces épurées issues de matériaux nobles tels que l'or, le marbre, l'argent, le bronze ou encore réalisées à l'aide de médias plus communs tels que le papier, le plâtre ou le verre. Ce dialogue entre les textures est central dans sa pratique. En effet, l'artiste se décrit comme sculpteur, malgré le fait qu'il maîtrise tant la peinture que le dessin, la gravure ou encore l'architecture. Le spectateur est premièrement fasciné par la beauté du matériau, puis il devient conscient de son poids, de sa manière d'investir l'espace ; puis un sentiment diffus de danger l'assaille (les œuvres sont souvent exposées de manière précaire, posées en équilibre). L'interaction avec le spectateur monte en puissance tandis que celui-ci se déplace autour de la sculpture, créant une impression onirique et étrange. Présente depuis plus de 25 ans sur la scène artistique genevoise, Art Bärtschi & Cie est un acteur important de l'art contemporain en Suisse. Représentant des artistes établis parmi lesquels Marina Abramovic, Nan Goldin, Giuseppe Penone, Wim Delvoye ou encore Jan Fabre, Art Bärtschi & Cie s'engage également auprès de jeunes artistes émergeant tels que Mathieu Dafflon, Omar Ba et Fabian Marti. La galerie collabore activement avec les musées et institutions et produit régulièrement des expositions dans ses deux espaces.

Galerie Anne de Villepoix
Focus : Franck Lundangi, né en 1958,
nationalité française

www.annedevillepoix.com
 Direction : Anne de Villepoix
 Année de création de la galerie : 1990
 43 rue de Montmorency, 75003 Paris, France
info@annedevillepoix.com
 +33 (0)1 42 78 32 24

Autres artistes présentés sur le stand :
Derrick Adams, Annette Barcelo, Marcos Bontempo, JB Hanak, Yashua Klos, Xie Lei
Prix moyen des oeuvres exposées :
de 800 à 20 000 €



Franck Lundangi, *Le mystère de la vie*, 2016, aquarelle sur papier, 76 x 56 cm © Galerie Anne de Villepoix, Paris

ARTLabAfrica
Focus : David Thuku, né en 1985,
nationalité kenyane

www.artlabafrika.com
 Direction : Lavinia Calza
 Année de création de la galerie : 2013
 P.O. Box 83, 00502 Nairobi, Kenya
info@artlabafrika.com
 +254 706 44 27 40

Autre artiste présenté sur le stand :
Peterson Kamwathi
Prix moyen des oeuvres exposées :
de 1 500 à 5 000 €



David Thuku, *Observer III (Identity Series)*, 2016, paper cut, collage and sgraffito on paper, 88,5 x 64 cm © ARTLabAfrica

bäckerstrasse4
Focus : Marianne Lang, née en 1979, nationalité autrichienne

www.baeckerstrasse4.at
Direction : Gabriele Schober
Année de création de la galerie : 2008
Bäckerstrasse 4, 1010 Vienne, Autriche
office@baeckerstrasse4.at
+43 676 55 51 777

Autre artiste présenté sur le stand :
Irina Georgieva
Prix moyen des oeuvres exposées :
3 500 €



Marianne Lang, *Série Baumfrevel - Délit d'arbre*, 2016, crayon sur papier et marqueterie de bois, 30 x 40 cm © Marianne Lang - bäckerstrasse4

forum culturel autrichien^{par}

Née en 1979 à Graz, en Autriche, Marianne Lang a étudié à l'Université Mozarteum à Salzbourg, dans la section Peinture et Nouveaux Médias. Elle reçoit son diplôme en 2005 (classe du Prof. Dieter Kleinpeter). Elle habite et travaille actuellement à Vienne et en Basse-Autriche.

Baumfrevel (Délit d'arbre)

De loin, seules d'irrégulières taches sont perceptibles. Ce n'est que de plus près que l'observateur parvient à cerner des motifs de feuilles, finement dessinés, indiquant de notables dégâts, comme ceux que l'on connaît des chenilles laissant les restes de leur repas. Ces trous sont comblés par une technique classique de marqueterie du bois ; de fins bois de placage sont utilisés afin de remplir les espaces vides sur le papier. A nouveau, l'observation de la nature sert à Marianne Lang comme point de départ de son travail. Parties depuis longtemps, les chenilles, qui se sont nourries des feuilles, laissent des trous ressemblant à des codes chaotiques. Nous les interprétons inconsciemment comme étant des dégâts ou des actes de vandalisme, défigurant la perfection de la feuille. Marianne Lang utilise elle cet affront afin de l'orne, littéralement. Comme il convient, le matériau utilisé pour cette œuvre est le bois, dissimulant ainsi le dégât artificiel.

Backslash
Focus : Thomas Lévy-Lasne, né en 1980, nationalité française

www.backslashgallery.com
Direction : Delphine Guillaud, Séverine de Volkovitch
Année de création de la galerie : 2010
29 rue Notre-Dame de Nazareth, 75003 Paris, France
info@backslashgallery.com
+33 (0)9 81 39 60 01

Prix moyen des oeuvres exposées :
1 400 €



Thomas Lévy-Lasne, *Fête n°76*, 2016, aquarelle sur papier, 15 x 20 cm © Courtesie de l'artiste & Backslash

A l'occasion de DRAWING NOW PARIS 2017, Backslash est heureuse de présenter un projet inédit axé sur la série d'aquarelles de fêtes de Thomas Lévy-Lasne. La totalité du stand, recouvert de reproductions monumentales d'œuvres en all-over, constitue une mise en abyme spectaculaire et saisissante pour ces délicates aquarelles encadrées. A la fois décor de pièce de théâtre et de cinéma (Thomas Lévy-Lasne est également réalisateur), les impressions saturées viennent brouiller la lisibilité des aquarelles. L'artiste nourrit sa base de données photographique dans des soirées et faufile son regard sur le moindre détail : gobelets remplis d'alcool, cendriers pleins à ras-bord, nappes affichant les stigmates de canettes de bière, etc. Les personnages représentés paraissent des figurants dont les vêtements semblent attirer l'attention première de l'artiste. Le traitement des tissus, l'importance accordée à de petits éléments tels des confettis, des traces de pas sur un carrelage, tout est sujet à une monstration de la maîtrise parfaite de Thomas Lévy-Lasne pour le travail d'aquarelle. Le spectateur devient un observateur amusé ou mélancolique de ces saynètes et laisse son regard voguer et imaginer une atmosphère familière ; ces images d'Epinal proposent un visage sur une génération à la fois festive mais fragile.

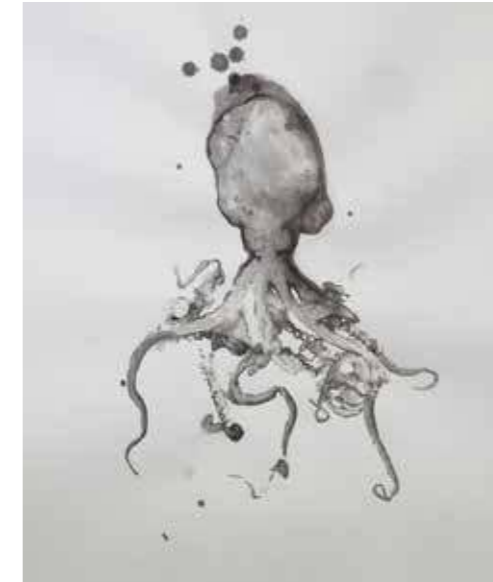
Thomas Lévy-Lasne est diplômé de l'École Nationale Supérieure des Beaux-Arts de Paris.

A l'occasion du salon, un catalogue sur la série des fêtes est expressément édité par le critique d'art Patrick Scemama et accompagné d'un texte de l'écrivain, Prix de Flore, Aurélien Bellanger.

Galerie Valérie Bach / La Patinoire Royale
Focus : Douglas White, né en 1977, nationalité anglaise

www.galerievaleriebach.com
www.lapatinoireroyle.com
Direction : Valérie Bach
Année de création de la galerie : 2006
15 rue Veydt, 1060 Bruxelles, Belgique
galerievaleriebach@gmail.com
+32 2 533 03 90 / +32 2 502 78 24

Autres artistes présentés sur le stand :
Yuken Teruya, Jeanne Susplugas
Prix moyen des oeuvres exposées :
de 2 600 à 10 000 €



Douglas White, *Octopus Drawing VII*, 2014, pieuvre en impression avec sa propre encre sur papier buvard, 48 x 74 cm © Douglas White, courtesy Galerie Valerie Bach

Né en 1977 à Guildford au Royaume-Uni, Douglas White est diplômé de l'École des Beaux Arts de Ruskin (2000) et du Royal College of Art (2005). Il a exposé au Royaume-Uni, en Europe, aux États-Unis et en Amérique du Sud. Son travail se trouve dans les collections de la Fondation David Roberts Art, la Saatchi Collection, Frank Cohen Collection et Cass Sculpture Foundation. En 2014/2015, il a réalisé des sculptures in situ sur commande en France et au Brésil. Son travail a été exposé dans l'exposition inaugurale du nouveau Dairy Art Centre (Londres). Exposé à la galerie Valérie Bach à l'occasion de l'exposition Force of Nature en 2016, Douglas White est un sculpteur connu pour son usage évocateur d'objets et matériaux trouvés. White travaille intuitivement avec ces matériaux choisis, respectant leurs limites et les laissant guider sa main, mais leur imposant aussi de nouvelles qualités dans leur forme finale – créant ainsi des œuvres sculpturales qui jouent sur nos instincts anthropomorphiques. Dans la série «Octopus», il utilise des poulpes et leur propre encre comme médium sur du papier buvard pour donner à voir une reproduction en deux dimensions de ce céphalopode.

Ouverte en 2006, la galerie Valérie Bach a investi, depuis 2012 la Patinoire Royale de Bruxelles construite en 1882, élément majeur du patrimoine classé bruxellois. Installée désormais à proximité de l'avenue Louise, dans le quartier des galeries, Valérie Bach et son équipe développent une politique ambitieuse d'expositions d'artistes internationaux, émergents ou confirmés, marquée par une recherche d'excellence formelle et esthétique, exprimée à travers différents médiums (sculpture, peinture, dessin, photographie, vidéo et installation). Sa sensibilité et son goût exigeant pour des œuvres réfléchies au terme d'un processus de création techniquement abouti fait aujourd'hui de Valérie Bach une galeriste belge renommée.

Baginski
Focus : Bruno Cidra, né en 1982, nationalité portugaise

www.baginski.com.pt
Direction : Andréa Baginski Champalimaud
Année de création de la galerie : 2009
51-53 Rua Capitão Leitão, 1950-050 Lisbonne, Portugal
contact@baginski.com.pt
+35 1 213 970 719

Autres artistes présentés sur le stand :
Cecília Costa, Jarbas Lopes
Prix moyen des oeuvres exposées :
de 1 200 à 3 000 €



Bruno Cidra, *Sans titre (série São Paulo)*, 2013, encre de chine et collage sur papier, 29,7 x 21 cm © Bruno Lopes

Le travail de Bruno Cidra est toujours celui d'un sculpteur. Pas seulement parce que c'est son moyen de choix mais aussi parce que fait partie intégrale de sa pensée. Malgré sa qualité de sculpteur, Cidra comprend le dessin comme le commence inévitable de la configuration de son travail, soit comme procès d'esquisser les œuvres, soit comme un espace de recherche qui finalement devient une œuvre par elle-même. Par conséquent, le travail de Cidra explore l'affinité entre le dessin et la sculpture, en tant que moyen de reconfigurer l'espace architectural, en investissant sur le spectateur le rôle d'un élément opérateur vers de nouvelles significations de l'espace.

Avec un ensemble diversifié d'artistes dont la pratique s'étend dans de multiples médias, la Galerie Baginski cherche à installer un projet de dialogue entre artistes établies et artistes émergents du contexte national et international. Avec une attention particulière dans la relation entre l'Europe et l'Amérique du sud, l'objectif de la Galerie est l'encouragement de la production d'art contemporain à travers d'un dialogue fructueux entre artistes, conservateurs et institutions.

Galerie Anne Barrault
Focus : Guillaume Pinard, né en 1971, nationalité française

www.galerieannebarrault.com
Direction : Anne Barrault
Année de création de la galerie : 1999
51 rue des Archives, 75003 Paris, France
info@galerieannebarrault.com
+33 (0)9 51 70 02 43

Autres artistes présentés sur le stand :
La Mélia Tiziana, Jochen Gerner
Prix moyen des oeuvres exposées :
5 000 €



Guillaume Pinard, *Plage*, 2015, pastels secs sur papier, 76 x 56 cm © galerie anne barrault, crédit photo Alberto Ricci

Guillaume Pinard est un artiste français, né en 1971. Il vit et travaille à Toulouse.

« Ainsi, très tôt, ai-je commencé à considérer les œuvres d'art comme des portes et je peux affirmer que c'est à leurs seuils que je cherche encore à me tenir. »
Guillaume Pinard

Il est un observateur averti de l'art et des artefacts culturels dont il scrute les occurrences et les significations cachées. S'il se définit volontiers comme un dessinateur, il compose également avec de nombreux médiums comme la peinture, la sculpture ou encore l'animation vidéo et explore des styles très éclectiques. Le tout dans un esprit dada dont il se réclame parfois malgré lui. Son travail a été présenté à l'occasion d'expositions personnelles telles que en 2016, au Quartier à Quimper, au BBB de Toulouse, à la Chapelle du Gêneteil à Château-Gonthier, et aussi dans des galeries comme la galerie Anne Barrault, Vera Gliem à Cologne et à la Team gallery de New York. Ses oeuvres ont également été montrées dans le cadre d'expositions collectives : « Iconoscopes » organisé par Mathieu Poirier à la galerie Thaddaeus Ropac en France et en Australie, « Until it makes sense » à la Seventeen Gallery de Londres, « Bonjour Monsieur Matisse » au Musée d'Art Contemporain de Nice, « Les inconnus dans la maison » au Musée des Beaux-Arts de Rennes. Il est l'auteur de « AMOR » (2015), « Un art sans destinataire » (2012), « Le Clou sans tête » (2008)...

Bendana | Pinel Art Contemporain
Focus : Pedro Motta, né en 1977, nationalité brésilienne

www.bendana-pinel.com
Direction : Juan Carols Bendana-Pinel
Année de création de la galerie : 2008
4 rue du Perche, 75003 Paris, France
galerie@bendana-pinel.com
+33 (0)1 42 74 22 97

Autres artistes présentés sur le stand :
Thomas Broomé, Alberto Cont, Florencia Rodriguez Giles
Prix moyen des oeuvres exposées :
4 000 €



Pedro Motta, *Flora Negra*, 2016, crayon sur impression minérale sur papier coton, dimensions variables © Bendana | Pinel Art Contemporain & artiste

Le travail de Pedro Motta peut être compris comme un témoignage métaphorique et poétique de l'évolution des paysages naturels et de l'ingérence de l'humain dans la nature. Les images sont un moyen de documenter les transformations des espaces qui ont lieu sous nos yeux, sans même que nous en prenions conscience. L'exploitation de la richesse de la nature et la relation entre la nature et les interventions humaines sont au cœur du travail de Pedro Motta. La puissance de la nature est perçue comme un facteur qui singularise le paysage contenu dans un espace géographique donné. Notre coexistence avec l'environnement naturel nous confronte à des situations dont nous ne croyons pas ou dont nous doutons qu'elles existent réellement ; Motta développe la perception du réel et du faux. Les œuvres présentées - photos manipulés numériquement et dessins - traitent du pouvoir disproportionné de la nature considérée comme un facteur de singularisation du paysage contenu dans un espace géographique. Elles sont le témoignage de la façon dont a le paysage change et se disloque.

Pedro Motta a participé en 2016 à l'exposition collective *Soulèvements*, au Musée Jeu de Paume à Paris.

christian berst art brut
Focus : Melvin Way, né en 1954, nationalité américaine

www.christianberst.com
Direction : Christian Berst
Année de création de la galerie : 2005
3-5 passage des Gravilliers, 75003 Paris, France
contact@christianberst.com
+33 (0)1 53 33 01 70

Autres artistes présentés sur le stand :
José Manuel Egea, Kunizo Matsumoto
Prix moyen des oeuvres exposées :
4 000 €



Melvin Way, *Kub Came*, 2014, stylo à bille noir sur papier coloré et ruban adhésif, 24,7 x 8,5 cm © christian berst art brut 2016

La galerie christian berst, spécialisée en art brut, démontre depuis 2005, en présentant de l'art brut contemporain, que celui-ci n'est circonscrit ni à une époque, ni à un périmètre géographique, ni même à un spectre formel. Mais qu'il interroge plutôt la notion de mythologie individuelle chère à Harald Szeemann. La galerie - située dans le Marais, se distingue aussi bien par ses expositions (sept par an) confiées régulièrement à des commissaires (Jean-Hubert Martin, Gaël Charbau, Bruno Decharme, Stéphane Corréard...), ses participations à des salons internationaux (NADA New York, NADA Miami, Drawing Now, Dallas Art Fair, Officielle FIAC...) que par ses nombreuses publications (un catalogue bilingue est publié à chaque exposition) et l'organisation de conférences (avec Christian Boltanski, Philippe Dagen, Jean de Loisy, Gaël Charbau, Laurent Derobert, Catherine Millet, Anaël Pigeat ou encore Antoine de Galbert), projections et autres événements culturels (CHOICES, Un dimanche à la galerie...) qui permettent à un public toujours plus large d'entrer dans les arcanes de l'art brut. La galerie développe également des projets hors les murs (Passage pas sage) et collabore avec des institutions (Palais de Tokyo, Hayward gallery, Quai Branly, Mamco Genève, maison Victor Hugo...). Plusieurs artistes représentés par la galerie ont récemment rejoint de prestigieuses collections publiques : Centre Pompidou (Michel Nedjar, Lubos Piny), MOMA (Dan Miller, Henry Darger, James Castle), Musée d'art moderne de la ville de Paris (Henry Darger), le MET (Mary T. Smith) et plusieurs d'entre eux figuraient également dans la sélection de la Biennale de Venise 2013 (Eugène von Bruenchenhein, Guo Fengyi, Anna Zemankova).

Galerie C
Focus : Lionel Sabatté, né en 1975, nationalité française

www.galeriec.ch
Direction : Christian Egger
Année de création de la galerie : 2011
Esplanade Léopold Robert 1a, 2001
Neuchâtel, Suisse
info@galeriec.ch
+41 32 724 16 26

Autres artistes présentés sur le stand :
Nicolas Aiello, Jérémie Bennequin, Hipkiss, Guy Oberson
Prix moyen des oeuvres exposées :
4 500 €



Lionel Sabatté, *Caresse boisée*, 2016, charbon, medium acrylique et curcuma sur papier, 80 x 120 cm © galerie C

La frontière entre les différents médiums (peinture, sculpture et dessin) est abolie : Lionel Sabatté les investit de manière à les rendre poreux et complémentaires. Utilisant là aussi les matériaux résiduels, les dessins de Lionel Sabatté comportent des silhouettes d'homme faites de poussière, des petits oiseaux des îles réalisés à partir de fer et de bronze oxydés ou encore des échafaudages aux formes humaines ou animales, faites de béton et poussière sur papier. Son travail de peinture a lui aussi un rapport avec la dimension mémorielle de la matière. Partant du fait que la peinture (acrylique) qu'il utilise est un dérivé du pétrole, ses toiles sont faites d'une matière vieille de plusieurs millions d'années, provenant de la longue décomposition d'organismes marins accumulés dans les bassins sédimentaires. Les mondes qu'il fait alors émerger sur ses toiles, évoquant des profondeurs abyssales, parfois des espèces éteintes, s'apparentent à des cartographies imaginaires d'une matière vivante en devenir. Rappelant notamment le bestiaire de l'art pariétal, les créatures de Lionel Sabatté rapportent la dimension tant narrative des matériaux : elles racontent l'histoire du parcours, accidenté puis réparé, de la matière constitutive de notre monde. Lionel Sabatté, né en 1975 à Toulouse, vit et travaille à Paris. Diplômé de l'Ecole Nationale Supérieure des Beaux-Arts de Paris en 2003, il a reçu plusieurs prix artistiques comme celui de l'Institut Français de Maurice et de Yishu 8 de Pékin, et ses oeuvres ont été exposées dans de nombreux pays. En 2016, Lionel Sabatté a été nommé vainqueur du prix Patio La Maison Rouge.

Galerie Bernard Ceysson
Focus : Bernard Pagès, né en 1940,
nationalité française

www.bernardceysson.com
 Direction : Loïc Bénétière, François
 Ceysson, Bernard Ceysson
 Année de création de la galerie : 2006
 23 rue du Renard, 75004 Paris,
 France
galerie@ceysson.com
 +33 (0)1 42 77 08 22

Prix moyen des oeuvres exposées :
12 000 €



Bernard Pagès, *Dessin tracé rigide et tracé souple*, 1975, encre et huile sur papier, 100 x 75 cm © François Maisonnasse

Lorsque, participant en 1969 aux premières manifestations du groupe Supports/Surfaces encore en gestation, Pagès présente ses premières oeuvres majeures comme le Tas de bûches et briques ; il pulvérise simplement le concept de sculpture : nulle forme définitive - plus même cet enchaînement de formes successives qui, arrivées au bout de leur série, se répètent mécaniquement. La sculpture devient pour Pagès, jusque dans ses matériaux, l'objet d'une véritable reconstruction, par là même bien étrangère au projet d'analyse et de déconstruction de l'oeuvre d'art, base essentielle des autres membres de Supports/Surfaces. Mais elle l'est tout autant par rapport aux oeuvres de certains des Nouveaux Réalistes qui, tels Arman ou Raysse, l'avaient fasciné. Mais où les artistes de « l'École de Nice » obéissaient à des principes fondamentaux, Pagès au contraire refuse tout principe restrictif pour mieux pouvoir explorer les systèmes de variantes. C'est avec ce travail, cistercien d'esprit, que Pagès, renoue avec le dessin. Les papiers qu'il réalise alors méthodiquement ne sont pas des dessins de sculpteur au sens où l'on entend couramment ce terme : esquisses préparatoire à une sculpture, ou, au contraire, représentation de l'oeuvre achevée, le plus souvent tracées d'une manière sommaire mais efficace qui insiste sur les contours. Dépourvus du poids des matériaux, il deviennent en quelques sorte l'image en miroir des possibilités de l'oeuvre sculptée traduite au moyen d'encre de couleurs. L'ensemble des feuilles apparaissent alors telle une sorte de diagramme qui, cependant, grâce en particulier à l'impression des nervures des éléments ligneux conserve cette charge de réalité constante de son travail.

Daniel Abadie, *À travers les mailles du filet*, in Bernard Pagès - Papiers, Musée Picasso, Antibes, Éditions Snoeck, 2015.

Cob Gallery
Focus : Emilie Pugh, née en 1988,
nationalité anglaise

www.cobgallery.com
 Direction : Victoria Williams
 Année de création de la galerie : 2011
 205 Royal College Street, NW1 0SG
 Londres, Royaume-Uni
info@cobgallery.com
 +44 (0) 207 209 9110

Autre artiste présenté sur le stand :
Cat Roisetter
Prix moyen des oeuvres exposées :
3 500 €



Emilie Pugh, *Whorl*, 2016, ink and incense burnt rice paper, 55 x 75 cm © courtesy Cob Gallery

Par le dessin, le brûler, les installations audiovisuelles en 3D et le jeu des lumières, le travail de Emilie Pugh examine les courants invisibles qui chargent notre existence quotidienne: le temps, le souffle, le pouls, les voies de l'énergie, les cartographies psychologiques; ces choses qui sont ressenties ou entendues plutôt que vues. Pugh est motivé par un intérêt pour l'interconnexion entre tous les êtres vivants. Ses oeuvres semblent à la fois contredire et embrasser l'état changeant du monde naturel, car elle dessine ce qu'on ne peut ni voir ni toujours comprendre. Bien que l'accent est porté sur le dessin, Pugh emploie une grande diversité de techniques et de procédés, combinant un mélange de techniques peu conventionnelles; un bâton d'encens allumé, de la poudre à canon, des produits chimiques, du fil et de la lumière, ainsi que certains outils plus conventionnels comme le stylo et l'encre.

Emilie Pugh (1988) a étudié à l'école de Ruskin d'art et de dessin à l'université d'Oxford après l'obtention du diplôme de l'école d'art de Byam Shaw.

Galerie Heike Curtze
Focus : Chloe Piene, née en 1972,
nationalité américaine

www.heikecurtze.com
 Direction : Mrs. Dr. Heike Curtze
 Année de création de la galerie : 1974
 Seilerstätte 15, 1010 Vienne, Autriche
wien@heikecurtze.com
office@heikecurtze.com
 +43 1 512 93 75

Autres artistes présentés sur le stand :
Guillaume Bruère, Günter Brus, Erich Gruber, Nestor Kovachev, Nina Kovacheva, Bernd Koller, Arnulf Rainer
Prix moyen des oeuvres exposées :
de 2 100 à 30 000 €



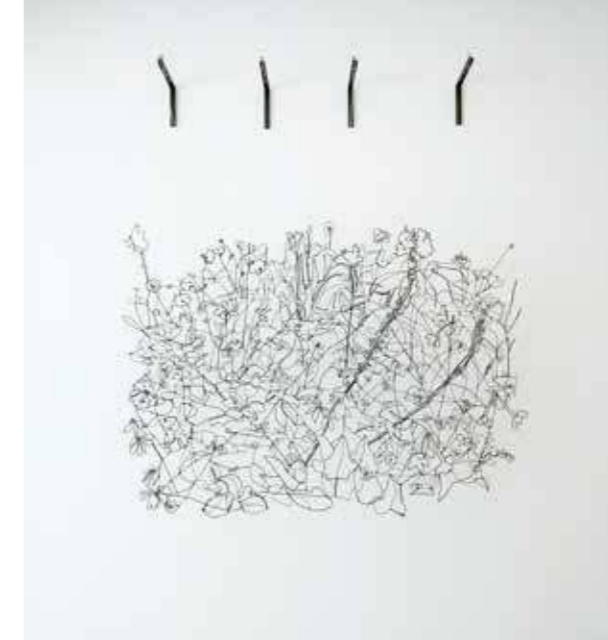
Chloe Piene, *Oss Glas 01 (Le Cerf Gris)*, 2016, fusain sur papier vélin, 61 x 48,3 cm © Chloe Piene Studio

Chloe Piene est l'une des jeunes artistes la plus frappante des dernières années, qui se sert d'un moyen plutôt traditionnel; le dessin. Fines, délicates, agressives et érotiques; ses oeuvres sont à la recherche de la conquête impitoyable et directe de l'anatomie du corps humain.

Galerie Dix9 Hélène Lacharmoïse
Focus : Nina Ivanovic, née en 1986,
nationalité serbe

www.galeriedix9.com
 Direction : Hélène Lacharmoïse
 Année de création de la galerie : 2007
 19 rue des Filles du Calvaire, 75003 Paris,
 France
info@galeriedix9.com
 +33 (0)1 42 78 91 77

Autres artistes présentés sur le stand :
Nemanja Nikolic, Anila Rubiku
Prix moyen des oeuvres exposées :
de 2 000 à 8 000 €



Nina Ivanovic, *Flowers*, 2015, fil en métal, 200 x 140 x 0,5 cm © courtesy galerie DIX9

Le travail de Nina Ivanovic (*Serbie, 1986) se nourrit de son intérêt pour l'environnement urbain et les relations entre les gens : le laveur de carreau, l'appareil photo, le jardin d'Eden... A travers ses dessins, photographies, installations et sculptures, c'est avant tout la ligne qu'elle expérimente. Mais aussi la relation entre la ligne, le mouvement et l'espace. Ses premiers dessins, rapides, faits au feutre ou au stylo, pure description linéaire, l'ont menée aux dessins faits avec des câbles (wire) qui parfois s'apparentent à un dessin en trois dimensions.

L'artiste a reçu le premier prix de dessin de la fondation Vladimir Velickovic en 2014.

Galerie Dukan
Focus : Karine Rougier, née en 1982, nationalité française

www.galeriedukan.com

Direction : Sam Dukan

Année de création de la galerie : 2011
107 rue des Rosiers, 93400 Saint Ouen,
France / Spinnereistraße 7, Halle 18.I,
04179 Leipzig, Allemagne
info@galeriedukan.com
+33 (0)6 61 93 49 29

Autre artiste présenté sur le stand :
Nina Fowler
Prix moyen des oeuvres exposées :
de 500 à 5 000 €



Karine Rougier, *Qu'allons nous devenir*, 2016, technique mixte sur papier, 10 x 15 cm © Courtesy Galerie Dukan

Dans ses dernières œuvres, Karine Rougier revient au surréalisme historique, en effet, nous trouvons les paysages de Tanguy, les roches volantes de Magritte et même les kachinas vues dans la photo célèbre d'André Breton dans son bureau. Dans ses voyages, Karine Rougier rassemble aléatoirement une grande partie de sa documentation; nous trouvons un s'avançant une étiquette d'une poussière magique mexicaine, un oiseau rare sur un timbre moldavien, des travaux dirigés illustrés sur un déchet sur l'emballage de médecine de maïs de pieds de la Thaïlande. Ces figures combinées sont animées comme les Lilliputiens pendant une transe magique, adorant des bulles colorées ou une main géante est descendue du Ciel. Ces figures glissantes sur ces contextes liquides de kaki à l'orange d'ocre me rappellent parfois de ces petits fantômes rétinien qui errent entre la paupière et la cornée juste après une lumière éblouissante quand nous continuons à voir des yeux fermés.

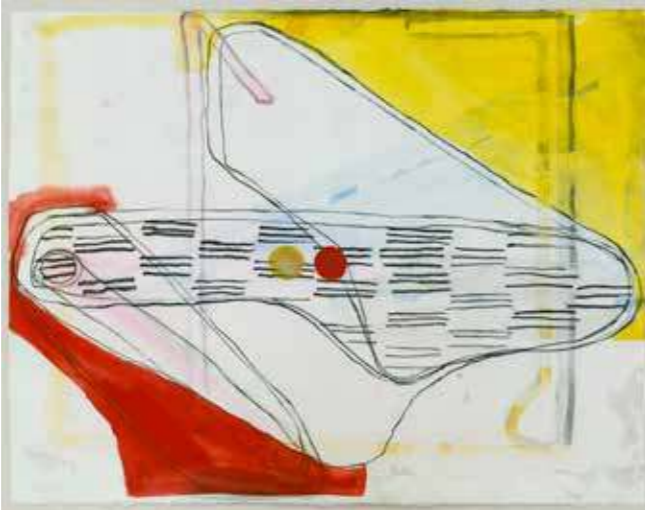
2017 sera riche en exposition pour Karine Rougier qui participera à la prochaine Biennale de Venice dans le pavillon Maltais, à différentes expositions collectives « Peindre, dit-elle [Chap. 2] », Musée des Beaux Arts de Dole (10 Mars – 28 Mai, 2017) proposée par Julie Crenn and Annabelle Teneze, "Under Influence", Galerie Dukan, Leipzig (4 Mars– 22 Avril, 2017) proposée par Michaela Kühn et aura une exposition individuelle à la Galerie Dukan, Saint Ouen (11 Mars – 3 Avril, 2017).

Galerie Eric Dupont
Focus : Paul Pagk, né en 1962, nationalité anglaise

www.eric-dupont.com

Direction : Élisabeth Golovina-Benois
Année de création de la galerie : 1991
138 rue du Temple, 75003 Paris, France
info@eric-dupont.com
+33 (0)1 44 54 04 14

Autres artistes présentés sur le stand :
Mari Minato, Yazid Oulab, Didier Mencoboni, Damien Cabanes, Stéphane Zagdanski
Prix moyen des oeuvres exposées :
de 1 500 à 12 000 €



Paul Pagk, *Migliarino Series 08* 2016, 2016, aquarelle, gouache et conté 56 x 76 cm © courtesy galerie Eric Dupont, Paris

Paul Pagk, né en 1962, est un peintre britannique reconnu pour ses peintures et ses dessins. Il vit et travaille à New York depuis 1988. Son œuvre, profondément originale, met en avant des structures d'une complexité à la fois mentale et physique. Bien que Paul Pagk s'inscrit dans l'histoire de l'abstraction géométrique, c'est la matière et la sensorialité qui sont au cœur de sa démarche. Julie Crenn dit de lui qu'« il préfère l'harmonie vivante, la générosité des formes, de la matière et des couleurs, à l'équilibre sans faille. ». Les constructions géométriques perdent alors leur autorité... Paul Pagk a fait l'objet d'une dizaine d'expositions personnelles à la Galerie Eric Dupont et a construit une notoriété internationale en exposant notamment à New-York (Miguel Abreu Gallery, Thomas Erben Gallery, CRG Gallery) et en Allemagne (Baukunst Galerie, Markus Winter gallery). Ses œuvres sont présentes dans des collections publiques et privées (Springfield Museum of Art, FRAC Picardie, FRAC Midi-Pyrénées, Les Abattoirs...). Plusieurs prix lui ont été remis tel que le Joan Mitchell Foundation Painters and Sculptures Grant et le Pollock-Krasner Foundation Grant. À l'occasion de DRAWING NOW, la galerie Eric Dupont fait le choix de présenter des œuvres récentes de Paul Pagk, exclusivement sur papier, parmi lesquelles se trouve une série inédite que l'artiste a réalisé au cours d'une résidence à Migliarino en Italie.

Galerie La Ferronnerie / Brigitte Négrier
Focus : Natasja van Kampen, née en 1970, nationalité néerlandaise

www.galerielaferonnerie.fr

Direction : Brigitte Négrier

Année de création de la galerie : 1991
40 rue de la Folie-Méricourt, 75011 Paris, France
+33 (0)1 78 01 13 13

Autres artistes présentés sur le stand :
Frédéric Coché, Richard Müller, Stéphane Mulliez
Prix moyen des oeuvres exposées :
de 1 000 à 8 000 €



Natasja van Kampen, *Lacework (détail)*, 2016, technique mixte sur papier, 300 x 500 cm © courtesy galerie La Ferronnerie

Natasja van Kampen est concernée en permanence par la précarité de l'équilibre entre le bien et le mal. Par le biais du dessin, elle explore depuis plusieurs années le caractère insaisissable, la folie du pouvoir. Elle crée régulièrement des dessins en trois dimensions, et produit souvent des œuvres de grand format.

'Pour le dessin monumental 'Lacework' (oeuvre de dentelle), la grille du Palais de la Paix à La Haye (La cour internationale de justice) a été dessinée puis découpée dans un lé de papier de 3m x 5m. Le plus souvent, les personnes veulent partir d'un endroit pour aller vers une meilleure destination. Cette destination rêvée est de l'autre côté d'une clôture. Lorsque les gens sont en prison, ils veulent en sortir, retrouver la liberté. Quand ils vivent dans un pays en guerre, ils veulent aller vers un pays en paix. Une clôture est toujours l'obstacle à franchir vers un meilleur endroit mais c'est également le moyen de se protéger de la guerre ou de protéger la société de la fuite des prisonniers. Ainsi, une barrière apparaît comme la ligne entre le bien et le mal. Je pense que le bien et le mal ne sont pas aussi clairement définis qu'une solide clôture d'acier le laisserait penser. C'est pourquoi j'ai voulu rendre la grille du Palais de la Paix aussi vulnérable qu'un feston de dentelle...' 2016, Natasja van Kampen

Galerie Jean Fournier
Focus : Claude Tétot, né en 1960, nationalité française

www.galerie-jeanfournier.com

Direction : Emilie Ovaere-Corthay
Année de création de la galerie : 1954
22 rue du Bac, 75007 Paris, France
info@galerie-jeanfournier.com
+33 (0)1 42 97 44 00

Autres artistes présentés sur le stand :
Pierre Buraglio, Dominique de Beir, Fabienne Gaston-Dreyfus, Gilgjan Gelzer, Frédérique Lucien, Pierre Mabile, Christophe Robe, Kimber Smith, Peter Soriano, Claude Viallat
Prix moyen des oeuvres exposées :
2 500 €



Claude Tétot, *Sans titre*, 2015, huile et acrylique sur papier, 50 x 70 cm © Claude Tétot

Pour sa onzième participation à DRAWING NOW, la galerie Jean Fournier a choisi de faire dialoguer quelques-uns de ces artistes autour des liens qui unissent la peinture au dessin. Le dessin sous-tend la majorité des démarches des artistes de la galerie, dans ses multiples définitions.

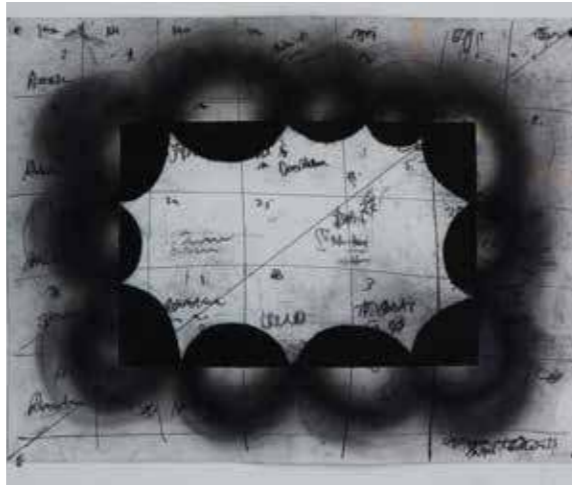
Le dessin à la peinture. Comment le dessin interagit sur la pratique picturale ? Est-il autonome ou conserve-t-il un statut d'esquisse ? C'est autour de quelques dessins inédits de Kimber Smith, artiste américain des années 60-70, que seront réunies les œuvres de Pierre Buraglio, Dominique De Beir, Frédérique Lucien, Fabienne Gaston-Dreyfus, Pierre Mabile, Christophe Robe, Peter Soriano et Claude Viallat. Chère à l'identité de la galerie, ce choix rend compte de la programmation de la galerie, fondée sur le croisement et le dialogue entre différentes générations.

La galerie consacre son focus à l'artiste Claude Tétot, avec une série de dessins inédits. Sa pratique importante du dessin, est constituée à la fois de recherches dans des carnets, esquisses pour ses tableaux, et de dessins autonomes. On retrouve dans ses œuvres dessinées les caractéristiques de ses peintures. Récemment, sa peinture a beaucoup évolué, toujours fondée par l'idée chère à Claude Tétot de faire coexister des éléments hétérogènes apparemment impossibles à combiner. Cette évolution formelle et structurelle s'est beaucoup appuyée sur sa pratique du dessin, cherchant sans cesse une forme d'unité dans la disharmonie.

Francis Boeske Projects
Focus : Riette Wanders, née en 1966, nationalité néerlandaise

www.francisboeskeprojects.nl
 Direction : Francis Boeske
 Année de création de la galerie : 2015
 ms. van riemsdijkweg 41A, 1033rc
 Amsterdam, Pays-Bas
 hello@francisboeskeprojects.nl
 +31 (0)6 81 97 66 36

**Prix moyen des oeuvres exposées :
 de 500 à 5 000 €**



Riette Wanders, *Sans Titre*, 2016, charbon de bois sur papier, 50 x 65 cm © Riette Wanders et Francis Boeske Projects

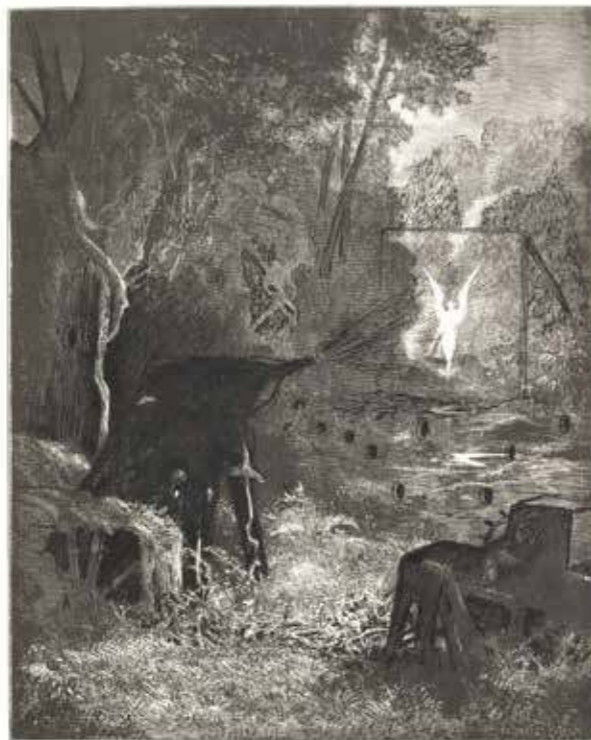
Riette Wanders est une artiste Néerlandaise qui vit et travaille à Amsterdam, Pays-Bas.

Riette Wanders se concentre dans son travail à la fois sur des images insaisissables et contradictoires mais aussi sur des images difficiles à déterminer si on s'intéresse au moment où elles sont faites ou bien à l'intention avec laquelle elles sont faites. Elle s'inspire et travaille à partir de photographies, de la musique et de sa propre expérience personnelle pour réaliser cette imagerie. Les dessins de Riette Wanders sont, sans exception, de couleur noire. Une partie fondamentale de son processus de travail se décrit par sa grande sensibilité pour les matériaux et à ce qu'ils démontrent. Travaillant principalement le charbon de bois sur papier, les dessins de Riette Wanders sont structurés par des lignes brutes, énergiques mais délicates. Elle utilise ensuite un spray fixatif en grande quantité pour sceller et préserver l'image originale, altérant la composition et donnant lieu à des formes accidentelles. Ce processus est ensuite répété. De nombreuses couches de charbon de bois se superposent, créant une noirceur dense, profonde et veloutée. Le travail de Wanders est varié dans le sujet, l'utilisation des matériaux et la discipline, oscillant entre abstraction et figuration, basculant de trois à deux dimensions, parfois classique ou contemporain, organique vs inorganique. Le travail de Riette Wanders nous invite à voir et à relier ces manifestes différences. Les images individuelles et son travail dans son ensemble deviennent ainsi, dans ce contexte, plus éloquent.

Galerie du jour agnès b.
Focus : Abdelkader Benchamma, né en 1975, nationalité française

www.galeriedujour.com
 Direction : agnès b.
 44 rue Quincampoix, 75004 Paris, France
 jour@agnesb.fr
 +33 (0)1 44 54 55 90

**Autres artistes présentés sur le stand :
 Frédéric Bruly-Bouabré, Hugues Reip.**



Abdelkader Benchamma, *Rayon bleu - Projectif*, 2015, encre sur gravure imprimée de Gustave Doré, 20 x 15 cm © Courtesy galerie du jour agnès b

Gallery Joe
Focus : Sharka Hyland, né en 1954, nationalité américaine

www.galleryjoe.com
 Direction : Rebecca Kerlin
 Année de création de la galerie : 1993
 2 St. James Court, Philadelphia, PA 19106, USA
 info@galleryjoe.com
 +1 215 592 7752

**Autres artistes présentés sur le stand :
 German Stegmaier, Lynne Woods Turner, Eithne Jordan**
**Prix moyen des oeuvres exposées :
 1 800 €**



Sharka Hyland, *Virginia Woolf, The Voyage Out (187)*, détail, 2016, crayon sur papier, 28,6 x 40,6 cm © courtesy gallery joe et l'artiste

Sharka Hyland présentera son projet actuel — une nouvelle série de dessins qui examinent les parallèles entre l'écriture de David Foster Wallace et Jack Kerouac, écrivains qui ont défini la voix de leur propre génération. En particulier, Hyland s'intéresse aux affinités entre l'œuvre fondamentale de Wallace, le roman *Infinite Jest* publié aux États-Unis en 1996 (et publié l'année dernière en France sous le titre *L'infinie comédie*) et les écrits de Jack Kerouac dans les années 1950 dans lesquels il transcrit le dialecte français canadien — sa langue maternelle — phonétiquement. C'est dans ces écrits, qui sont pleins de jeux de mots bilingues et d'invention poétique, où Kerouac trouve sa voix d'auteur — une voix qui deviendra la voix américaine archétype de la génération des poètes Beat. Hyland exposera aussi des œuvres fondées sur les écrits de Marcel Proust (qui Kerouac prit comme son modèle), de Virginia Woolf, et d'autres.

Sharka Hyland a reçu le Bader Fund en 2015 pour la recherche et l'expansion de son travail sur l'écrivain David Foster Wallace. En 2015 Hyland a aussi été décerné la Civitella Ranieri Visual Arts Fellowship. Ses expositions solo récentes comprennent *Les Phares* à la Galerie Américaine en Marseille, et "this thing we call a city" à Gallery Joe en Philadelphie.

Galerie Isabelle Gounod
Focus : Glen Baxter, né en 1944, nationalité anglaise

www.galerie-gounod.com
 Direction : Isabelle Gounod
 Année de création de la galerie : 2004
 13 rue Chapon, 75003 Paris, France
 contact@galerie-gounod.fr
 +33 (0)1 48 04 04 80

**Autres artistes présentés sur le stand :
 Maude Maris, Lenny Rébéré**
**Prix moyen des oeuvres exposées :
 de 1 000 à 7 500 €**



Glen Baxter, *Sans titre*, 2016, encre et crayon sur papier, 53 x 78 cm © Rebecca Fanuele, Courtesy de l'artiste et Galerie Isabelle Gounod

Explorateurs en casque colonial, étudiants en blazer, buveurs de thé et joueurs de cricket, cow-boys et autres scouts sont les héros ordinaires de ses dessins légendés qui l'ont rendu célèbre. Issus des récits populaires de la jeunesse des années 30 et 40, ces personnages sont placés dans des situations absurdes et extravagantes au milieu desquelles ils semblent conserver un flegme tout à fait britannique.

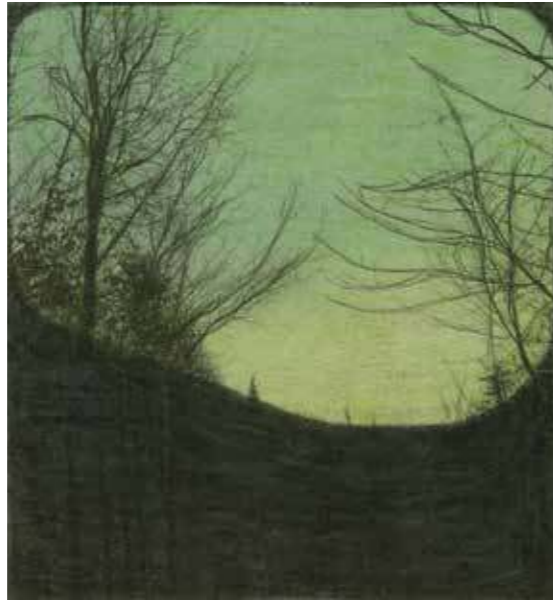
Ce maître du Nonsense (en anglais) sait parfaitement où placer le détail que l'œil découvre souvent dans un second temps et qui modifie tout le sens de la scène. Pour peu que l'on y prête attention, l'incongruité pointe toujours dans les relations que cet artiste anglais établit entre ses textes et ses images : « Il suffit d'une flèche, d'un hennin, d'un feu au second plan pour que soudain la normalité bascule dans l'absurde. »

Glen Baxter est né en 1944 à Leeds (GB). Peintre et dessinateur, c'est surtout son œuvre graphique qui l'a fait connaître, aux États-Unis d'abord, puis en Grande Bretagne, en Hollande, en Australie, au Japon et bien sûr, en France où il expose régulièrement... Son travail est présent dans d'importantes collections : Tate Gallery, Londres (UK) ; Victoria & Albert Museum, Londres (UK) ; Arts Council of Great Britain (UK) ; Centre Georges Pompidou, Paris (FR) ; Chase Manhattan Bank New York (USA) ; De Young Museum, San Francisco (USA) ; FNAC (FR) ; FRAC Poitou-Charentes (FR) ; FRAC Picardie (FR) ; New York Public Library (USA) ; Southampton University (UK)

Galerie Gugging Nina Katschnig
Focus : Leopold Strobl, né en 1960,
nationalité autrichienne

www.gugging.org
Direction : Nina Katschnig
Année de création de la galerie : 1994
Am Campus 2, 3400 Maria Gugging,
Autriche
gallery@gugging.com
+43 (0) 676 841 181 200

Autres artistes présentés sur le stand :
Alfred Neumayr, Oswald Tschirtner
Prix moyen des oeuvres exposées :
de 1 100 à 25 000 €



Leopold Strobl, *untitled*, 2016, crayon à papier et crayon de couleur, 7,8 x 7,2 cm
© courtesy galerie Gugging Nina Katschnig

« Je pourrais faire cela jour et nuit... peindre le ciel en vert », explique Leopold Strobl quand on lui demande ce qu'il préfère à son travail artistique. Pour ses dessins, Strobl utilise des crayons de couleur noir, vert clair et trois différentes nuances de jaune. Il tire ses idées du journal diocésain, car il aime bien retravailler des images d'églises, ou aussi du journal hebdomadaire local. Quand il a choisi une image, il se consacre en premier lieu à réaliser les surfaces noires pour ensuite colorier le ciel en vert et finalement mettre en valeur le bord. Soigneusement, il colle ensuite la feuille de journal remaniée sur un papier à dessin et signe au verso avec un crayon de papier. Ses travaux n'ont pas de titre - l'œuvre se manifeste et s'exprime par elle-même. Le petit format lui plaît beaucoup, notamment en raison du sentiment de réussite qu'il en tire quotidiennement quand l'œuvre est terminée. Depuis toujours, les lignes, les formes rondes et les couleurs exercent une fascination sur l'artiste et marquent donc également son œuvre. Pour lui, son art est aussi un moyen de communication grâce auquel il peut exprimer ce qui lui tient à cœur : le calme, la profondeur et la paix.

La Galerie Gugging, près de Vienne (Autriche), a été fondée en 1994 et agit depuis lors comme "ambassadeur" pour les Artistes Gugging. La Galerie Gugging est considérée comme une plaque tournante d'Art Brut et d'Art de l'Auto-apprentissage, ainsi qu'une source d'inspiration populaire pour les artistes contemporains. La galerie s'efforce en particulier de soutenir et de faire percevoir les nouveaux talents artistiques en devenir.

Exposition: Ricco Maresca Gallery, New York, États-Unis d'Amérique Oliva Nucleus Art Museum, S. João da Madeira, Portugal

Galerie Karsten Greve
Focus : Claire Morgan, née en 1980,
nationalité irlandaise

www.galerie-karsten-greve.com
Direction : Karsten Greve
Année de création de la galerie : 1989
5 rue de Belleyme, 75003 Paris, France
info@galerie-karsten-greve.fr
+33 (0)1 42 77 19 37

Autres artistes présentés sur le stand :
Raül Illarramendi, Manish Nai, Leiko Ikemura



Claire Morgan, *Tears of a Clown*, 2014, crayon, aquarelle et restes de préparation de carcasses sur papier, 101,5 x 66,5 cm
© Claire Morgan, Courtesy Galerie Karsten Greve Köln, Paris, Saint Moritz

Les fragiles installations aériennes de Claire Morgan (né en 1980 à Belfast, Irlande du Nord) témoignent de son intérêt pour les processus naturels et la matière organique. Dans ses travaux, l'artiste étudie les conditions de vie élémentaires de l'être humain dans son espace vital et montre l'impossibilité d'appréhender la vie et la mort dans leur complexité: « Explorer la nature physique des animaux, la mort et les illusions de permanence dans mon travail est ma manière bien à moi de tenter d'accepter ces réalités. » Grâce et beauté, mais aussi absurdité et horreur sont présentes dans ses installations et dessins. À la fois poétiques et déroutants, ses travaux expriment l'ambivalence de la vie. Claire Morgan a réalisé des expositions personnelles à Belfast, Londres et Paris. Elle a participé à nombre d'expositions collectives internationales, notamment en 2009 au palais de Tokyo, à Paris, et en 2010 au Museum of Arts and Design, à New York. Elle s'est vu décerner en 2004 le Annual Bursary Award de la Royal British Society of Sculptures de même que le Roy Noakes Award de la Royal British Society, puis en 2006, le Premio Fondazione Arnaldo Pomodoro de l'institution milanaise Fondazione Pomodoro.

La Fondation Francès à Senlis lui consacra une exposition personnelle du 3 mars au 23 décembre 2017.

Galerie Heike Strelow
Focus : Herbert Warmuth, né en 1960,
nationalité allemande

www.galerieheikestrelow.de
Direction : Heike Strelow-Meister
Année de création de la galerie : 2007
Schwedlerstrasse 1-5, 60314 Francfort-sur-le-Main, Allemagne
info@galerieheikestrelow.de
+49 69 48 00 54 40

Autres artistes présentés sur le stand :
Katrin Ströbel, Monika Brandmeier, Tom Butler, Ksenija Jovišević
Prix moyen des oeuvres exposées :
de 450 à 3 000 €



Herbert Warmuth, *16 grünes Quadrat*, 2016, cardboard, acryl varnish on paper, 30 x 20 cm
© Galerie Heike Strelow

Les œuvres d'Herbert Warmuth s'épanouissent dans divers médias : dessin, peinture, sculpture, installation. Toutes répondent néanmoins à un principe fondamental : la couleur comme matériau. S'il n'existe pas de couleur en dehors de la forme, il n'existe pas non plus de forme sans couleur. Herbert Warmuth peint alors également les formes. Et c'est dans cette étroite association des couleurs et des formes que s'incarne son travail conceptuel. Dans ses œuvres sur papier, Herbert Warmuth convoque diverses conceptions qui lui permettent des approches différentes du dessin. Parce qu'il se sert de matériaux divers, - tissu, boîte d'emballage, crayon, feutre, couleur, entre autres-, ses dessins gagnent un caractère qui pourrait les associer à des objets, mais ils sont tout sauf des objets tridimensionnels. Dans ses précédents dessins par exemple, les boîtes de médicaments constituent un élément visuel fondamental. Là, Herbert Warmuth colle une partie de la boîte de médicaments sur le papier et en prolonge, par le dessin ou la peinture, le design dans son intégralité, ou seulement l'un de ses éléments, comme par exemple une ligne. Ces œuvres sur papier deviennent soudainement, mais de façon contrôlée, un espace possible où la transformation créative d'éléments de la vie quotidienne se trouve visualisée et montrée. L'artiste utilise le média du dessin en s'appuyant sur une conception de décontextualisation, de représentation et de transformation pleine de simplicité qui fait de ses travaux des œuvres empreintes d'humour et d'élégance.

Galerie Houg
Focus : Maxime Duveau, né en 1992,
nationalité française

www.galeriehoug.com
Direction : Romain Houg, Olivier Houg
Année de création de la galerie : 1996
22 rue Saint Claude, 75003 Paris, France
romain@galeriehoug.com
+33 (0)1 42 78 91 71

Prix moyen des oeuvres exposées :
de 1 000 à 6 000 €



Maxime Duveau, *Black West Hollywood House*, 2016, fusain sur papier, 56 x 76 cm © Maxime Duveau & Galerie Houg-Paris

La galerie existe déjà depuis plus de 20 ans. Créée à Lyon par Olivier Houg avec très rapidement une orientation donnée à montrer les artistes émergents, issus de la scène locale (Lyon), mais aussi nationale et internationale. Depuis deux ans la galerie s'est installée à Paris sous la direction artistique de Romain Houg afin de sortir d'un relatif endormissement régional et surtout insuffler une nouvelle énergie sur la place parisienne grâce un renouvellement progressif des artistes représentés par la galerie, désormais choisis par Romain Houg. L'an dernier, il a été décidé de se rapprocher de la jeune création contemporaine, tout d'abord auprès de l'Ecole nationale supérieure des Beaux-Arts de Lyon, puis lors de grands événements tels que Salon de Montrouge ou encore Artagon. C'est à l'occasion de ce dernier que le travail de Maxime Duveau a été découvert. Une première collaboration a eu lieu fin décembre avec l'exposition de « Echos de garage et Valse du décor », la proposition faite par Maxime Duveau fut telle que la galerie lui a proposé de prolonger l'aventure en acceptant qu'elle le représente. C'est dans ce contexte de recherche de nouvelles collaborations et de soutien à l'émergence contemporaine que la galerie Houg a décidé de montrer en solo show le travail de ce jeune dessinateur fraîchement diplômé de la Villa Arson de Nice.

Galerie Iragui
Focus : Arkadiy Nasonov, né en 1969, nationalité russe

www.iragui.com
 Direction : Ekatherina Iragui
 Année de création de la galerie : 2008
 7-5 Malaya Polyanka, 119180 Moscou, Russie
contact@iragui.com
 +7 495 978 32 13

Autres artistes présentés sur le stand :
 Nikita Alexeev, Sergey Anufriev, Georgy Litichevsky, Valeria Nibiru, Pavel Pepperstein, Viktor Pivovarov
Prix moyen des oeuvres exposées : de 800 à 8 000 €



Arkadiy Nasonov, *The Cloud Commission foresees*. From the series «Blanks of Cloud Commission», 1991, collage et gouache sur papier, 49 x 32,5 cm ©Arkadiy Nasonov & Galerie Iragui

Né en 1969 à Ekaterinburg en Union Soviétique, Nasonov est diplômé (design decor de scène) de L'Institut Academique du Théâtre de Moscou. Il est lié au Groupe L'Inspection Herméneutique Médicale, fondé par Pavel Pepperstein à la fin des 1980s. En 1991, Arkadiy Nasonov fonde "La Commission des nuages" (avec D.Ligeros, T.Detkina etc.), toujours actif, et en 1995, avec S.Anufriev et A.Sobolev, il lance "TARTU société poétique". Il est aussi responsable du projet de la galerie "Un seul visiteur". Arkadiy Nasonov a reçu des prix tels que celui de l'Institut Hollandais de Rome en 2000 et plusieurs résidences et bourses en Europe, comme la Napoule Art Foundation en 2002, Kunstlerhaus (Worpswede) en 2003. Les oeuvres de Arkadiy Nasonov font partie de la collection du Rijksmuseum Twenthe et de la Rijksacademie en Hollande, de la Deutsche Bank à Berlin, du Centre National d'Art Contemporain de Moscou. Le travail de Arkadiy Nasonov représente pleinement le terme "Réalisme Psychédélique", il est rempli d'hallucinations conceptuelles et d'énonciations ésotériques. Les sources de son œuvre sont la culture logocentrique Russe et sa tradition littéraire.

La Galerie Iragui, située au cœur de Moscou, présente un programme d'art contemporain multidisciplinaire avec toutefois une attention particulière envers Conceptualistes de Moscou. Galerie Iragui a pour objectif de promouvoir l'art russe contemporain. Elle encourage la participation des artistes russes dans les projets internationaux et leur intégration dans un contexte d'art mondial. Accordant beaucoup d'importance à la recherche, Galerie Iragui travaille en collaboration avec des institutions culturelles et curateurs de différents pays et présente un programme ambitieux qui vise à stimuler les échanges critiques entre artistes, spectateurs et institutions. Galerie Iragui expose aux foires internationales telles que Drawing Now, Art Brussels, Artissima, Vienna Contemporary, Art Dubai, Cosmocoscow.

Galerie Catherine Issert
Focus : Pascal Pinaud, né en 1964, nationalité française

www.galerie-issert.com
 Direction : Catherine Issert
 Année de création de la galerie : 1975
 2 route des Serres, 06570 Saint-Paul, France
info@galerie-issert.com
 +33 (0)4 93 32 96 92

Autres artistes présentés sur le stand :
 Jean-Michel Albérola, Jean-Charles Blais, Anne Pesce, Xavier Theunis, Gérard Traquandi, Claude Viallat, Tatiana Wolska
Prix moyen des oeuvres exposées : de 1 000 à 20 000 €



Pascal Pinaud, *Sans Titre*, 2015, papier adhésif, impression jet d'encre sur papier arches, 59,5 x 42 x 3,5 cm © courtesy galerie Catherine Issert

Pour l'édition DRAWING NOW 2017, la galerie souhaite proposer comme artiste en focus : PASCAL PINAUD en raison de son actualité. Pascal Pinaud aura 2 expositions monographiques à la Fondation Maeght à Saint Paul et à l'Espace de l'Art Concret à Mouans-Sartoux, du 8 décembre 2016 au 5 mars 2017. Une signature du catalogue publié en commun par les deux institutions sera organisée sur le stand.

Janknegt Gallery
Focus : Roos Holleman, né en 1989, nationalité néerlandaise

www.janknegtgallery.com
 Direction : Justine de Klerk-Janknegt
 Année de création de la galerie : 1998
 Brink 2A, 1251 KV, Laren, Pays-Bas
janknegtgallery@gmail.com
 +31 355 33 65 60 / +31 653 34 48 85

Prix moyen des oeuvres exposées : de 1 400 à 5 500 €



Roos Holleman, *King Bird of Paradise*, 2016, pastel sur papier, 220 x 130 cm © Janknegt Gallery

Roos Holleman (1989) vit à Aarhus et travaille aux Pays-Bas et au Danemark. Le dessin est sa méthode pour transmettre sa curiosité pour un monde étrange et les images qui le reproduisent. Les prétendues «peaux d'étude» des oiseaux dominent souvent les grandes feuilles de papier, en tant que sujets d'une autopsie optique avec pastel et graphite. «En dessinant je célèbre ma curiosité pour le spécimen conservé et rassemblé, aussi bien que son histoire des représentations. Je les visualise comme des filtres entourant de tels objets, le filtre créé par l'exposition et le dépôt du musée étant particulièrement significatif pour moi. Dans l'univers du dépôt, le chaos est organisé et étiqueté, comprimant l'échantillon à une forme étrangement anecdotique. Dessiner cela me permet de prendre part à son histoire, comme un autre type de collectionneur ou explorateur. Souvent je le souffle jusqu'à la taille de l'homme pour faire l'expérience une sorte de rencontre, à la fois dans le détail comme dans la cacophonie scratchy. Chaque dessin, si fragile soit-il, retient la promesse d'une pensée et d'un mouvement éternels. C'est l'objet statique dans lequel je cherche l'élément du mythe et de la vivacité. Jouer avec sa forme et sa tactilité donne au dessin l'occasion d'exister non seulement comme un autre filtre dans la lignée des représentations, mais aussi comme hommage au moment de la découverte. Son travail dans les collections publiques: Natuurmuseum Brabant, Tilburg Centraal Museum, Utrecht Vincent van Goghuis, Zundert Musée Arnhem Lievensberg Ziekenhuis, Bergen op Zoom Reade, Amsterdam.

Galerie Bernard Jordan
Focus : Ronald Cornelissen, né en 1960, nationalité néerlandaise

www.galeriebernardjordan.com
 Direction : Bernard Jordan
 Année de création de la galerie : 1984
 77 rue Charlot, 75003 Paris, France
galerie@bernard-jordan.com
 +33 (0)1 42 77 19 61

Prix moyen des oeuvres exposées : 2 000 €



Ronald Cornelissen, *Good cop Bad cop*, 2016, aquarelle, encre, gouache et collage sur papier, 45,5 x 60 cm © courtesy the artist and galerie bernard jordan

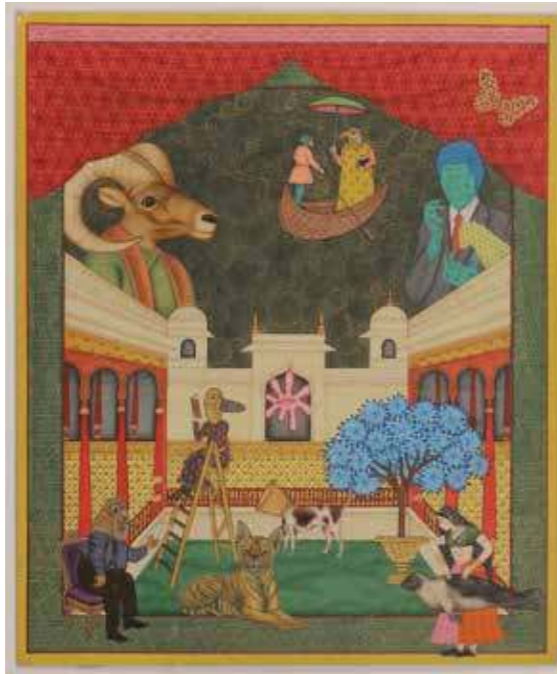
Bernard Jordan nous allège des certitudes acquises en s'attachant tant à ce qui est minimal ou conceptuel qu'à ce qui est impulsif, permettant au plus contemporain d'informer littéralement le classique. En plus de trente ans de galerie, il s'est inlassablement employé à défendre des œuvres qu'il avait découvertes. En 2008, Bernard Jordan a ouvert deux nouvelles galeries, à Berlin et à Zurich.

Ronald Cornelissen dessine d'ailleurs des mots, Monster, Sun, Shoot et les lettres telles qu'il les dessine rappellent les lettres des enseignes de néon posées sur le toit des immeubles et des maisons au bord des routes, ou encore des caractères d'imprimerie d'une idéologie fasciste sans territoire. Griffonner à l'encre de chine un endroit, une voie, un mot, une lumière, revient à poser un espace pour l'écriture, à l'avant des mots une description imagée, une situation qui renvoient à l'univers carcéral de la vieille Europe. Après la chute et les déboires hollywoodiens de notre théâtre de vie, les dessins de l'artiste proposent des espaces vidés, sans arrêtes, à la lumière trop vive d'une ampoule unique et des bulles de bandes-dessinées. Comme dans ces scènes de torture où l'être surgit seul, sans image pour l'aider, à vide. On pense au théâtre de Bertolt Brecht, d'Heiner Müller et à celui de Thomas Bernhard, ou encore, aux dessins psychédélics et aux Beatles. Des écritures tournent aussi à vide et nous montrent la lumière vacante d'un passage obligé sur la table rase de nos récits. Pas de référence directe mais des pistes de cirques, des jeux de gladiateurs qui se qualifient pour la narration suivante. Passage obligé de l'artiste, rituel d'auto-construction du regard. Le sexe, loin de se déverser s'amenuise et s'anoblit en se transformant en serrure: tous les déboires humains condensés en une prise de vue. Ronald Cornelissen réalise aussi des œuvres en volume et des performances.

Galerie Martin Kudlek
Focus : Alexander Gorlizki, né en 1967, nationalité anglaise

www.kudlek.com
 Direction : Martin Kudlek
 Année de création de la galerie : 2012
 Schaafenstrasse 25, 50676 Cologne, Allemagne
 art@kudlek.com
 +49 221 72 96 67

Autres artistes présentés sur le stand :
 Franz Burkhardt, Katrin Bremermann, Jonathan Callan, Sylvie De Meerleer, Christos Venetis
Prix moyen des oeuvres exposées :
 de 900 à 15 000 €



Alexander Gorlizki, *Book at Bedtime (4246b)*, 2015, pigment et or sur papier, 30,4 x 25,3 cm © Galerie Martin Kudlek, Cologne

La galerie Martin Kudlek représente des artistes contemporains internationaux issus principalement d'Europe et des États-Unis. Le programme de la galerie présente une diversité de pratiques dans les champs classiques de la peinture, sculpture et du dessin, avec un intérêt particulier porté sur les objets et les oeuvres sur papier. Des travaux d'une rigueur formelle et minimaliste aux côtés de pratiques figuratives chargées de styles narratifs ou symboliques, telle est l'ambivalence qui caractérise l'identité de la galerie. Régulièrement présente dans les foires internationales, la galerie entretient une relation privilégiée avec le marché de l'art. Dans ses murs elle propose un terrain expérimental pour la production contemporaine, un lieu accueillant de nombreux projets et collaborations.

Galerie Lelong
Focus : Etel Adnan, né en 1925, nationalité libanaise

www.galerie-lelong.com
 Direction : Jean Frémon, Daniel Lelong, Patrice Cotensin
 Année de création de la galerie : 1981
 13 rue de Téhéran, 75008 Paris, France
 info@galerie-lelong.com
 +33 (0)1 45 63 13 19

Autres artistes présentés sur le stand :
 Pierre Alechinsky, Marc Desgrandchamps, Zoltan Kemény, David Nash, Ernest Pignon-Ernest, Barthélémy Toguo, Jan Voss
Prix moyen des oeuvres exposées :
 de 2 000 à 20 000 €



Etel Adnan, *Forêt IV*, 2016, encre brune sur papier Japon, cahier 25 x 11 cm, longueur 273 cm © Etel Adnan, Courtesy Galerie Lelong Paris

Née à Beyrouth en 1925, Etel Adnan est écrivain et peintre. Dans les années cinquante, elle entreprend des études de philosophie à la Sorbonne qu'elle poursuit aux États-Unis. Établie en Californie, elle enseigne la philosophie, puis écrit des poèmes et se lance dans la peinture, le dessin, la tapisserie. Elle peint notamment des paysages plus ou moins abstraits, vibrants et colorés, évoquant souvent le Mont Tamalpais, vu de sa fenêtre. Bien qu'elle ait exposé régulièrement aux États-Unis, en France et au Liban depuis les années 70, ce n'est qu'en 2013, grâce à sa participation à la Documenta à Cassel, que son œuvre est remarquée internationalement. En 2014, Hans-Ulrich Obrist organise une rétrospective au MATHAF, Arab Museum of Modern Art à Doha et publie un imposant catalogue. Le Whitney Museum à New York l'intègre dans sa fameuse biennale. Le Museum der Moderne de Salzbourg lui consacre une exposition en 2015, de même que la Serpentine Gallery et l'Institut du Monde Arabe en 2016. Elle sera pour la première fois exposée au Canada (Oakville) début 2017. Écrivain en français et en anglais, Etel Adnan a publié une vingtaine de livres dans chacune de ces langues. Elle a également travaillé pour le théâtre, collaborant notamment avec Bob Wilson et le compositeur britannique Gavin Bryars. Désormais elle vit et travaille à Paris.

La Galerie Particulière – Galerie Foucher - Biousse
Focus : Jana Gunstheimer, née en 1974, nationalité allemande

www.lagalerieparticuliere.com
 Direction : Guillaume Foucher, Frédéric Biousse, Audrey Bazin
 Année de création de la galerie : 2009
 16 & 11 rue du Perche, 75003 Paris, France
 Place du Châtelain 14, 1050 Bruxelles, Belgique
 info@lagalerieparticuliere.com
 +33 (0)1 48 74 28 40

Prix moyen des oeuvres exposées :
 6 500 €



Jana Gunstheimer, *I have never faced the power 32*, 2014, graphite sur papier, 82 x 61,5 cm © Jana Gunstheimer, courtesy La Galerie Particulière, Paris-Bruxelles

Les sources d'inspiration de Jana Gunstheimer (née en 1974 en Allemagne), qui a étudié l'histoire de l'art, sont les reproductions issues de livres qu'elle consulte à l'université. Elle les photographie, puis les reproduit dans son atelier, sans pour autant utiliser la projection. Jana Gunstheimer convoque chaque sujet tel un problème à résoudre qu'elle se doit d'analyser selon différents points de vue. L'image n'est-elle qu'illustration ou fait-elle toujours référence à la fenêtre d'Alberti, en tant que miroir du monde ? Dans ses oeuvres, autant que dans ses accrochages, Jana Gunstheimer crée le trouble tout en incorporant une relation performative au dessin.

Galerie Arnaud Lefebvre
Focus : Hessie, née en 1936, nationalité française

www.galeriearnaudlefebvre.com
 Direction : Arnaud Lefebvre
 Année de création de la galerie : 1986
 10 rue des Beaux-Arts, 75006 Paris, France
 arnaud@galeriearnaudlefebvre.com
 +33 (0)1 43 54 55 23 / +33 (0)6 81 33 46 94

Prix moyen des oeuvres exposées :
 2 000 €



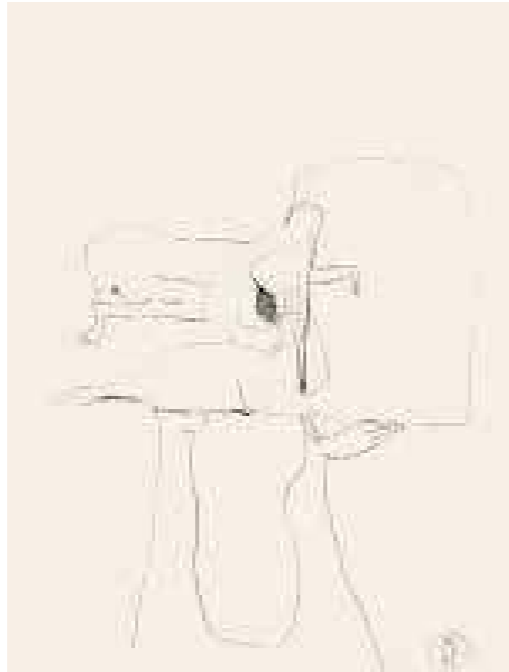
Hessie, *Sans titre*, 1970, éléments métalliques, plastiques et un morceau de carton collé sur papier, 50 x 65 cm © Galerie Arnaud Lefebvre

Dans une interview récente, Hessie souligne qu'elle ne fait pas de dessins et que si elle a commencé la broderie à la fin des années 1960 c'est parce qu'elle ne savait pas dessiner. Notre participation au salon « Drawing Now » prend Hessie au mot. Pour cette artiste d'origine caribéenne, dont on est en train de redécouvrir le travail, la broderie constitue en effet le médium de prédilection, à travers des compositions minimales de fils sur tissu de coton. Pourtant, Hessie a également réalisé au début des années 1970 un important ensemble de collages et de perforations sur papier. D'une technique plus immédiate que la broderie, les collages constituent une sorte d'inventaire du quotidien de l'artiste. Morceaux de jouets, papiers d'emballage, bouts de ficelle ou autres rebuts de la vie ordinaire, les petits objets fixés sur le papier relatent les bribes d'une mémoire anonyme dans laquelle chacun peut projeter les fruits de sa propre expérience. Les Perforations proposent un autre procédé, en relation directe avec le papier. De la douceur à la violence, c'est une palette physique des sentiments qui se déroule sur la feuille blanche. Par la pulsation du rythme des trous et leur dissémination précise sur la surface, Hessie raconte un récit d'avant la lettre, issu non pas de la pureté d'une abstraction formelle mais du trop plein des voix de « Milliers de frères inconnus », ainsi qu'elle a titré un de ses papiers perforés.

Loevenbruck
Focus : Alina Szapocznikow, née en 1926, nationalité polonaise

www.loevenbruck.com
Direction : Hervé Loevenbruck, Alexandra Schillinger
Année de création de la galerie : 2001
6 rue Jacques Callot, 75006 Paris, France
contact@loevenbruck.com
+33 (0)1 53 10 85 68

Autres artistes présentés sur le stand :
Gilles Aillaud, Jean Dupuy, Bruno Peinado
Prix moyen des oeuvres exposées :
8 000 €



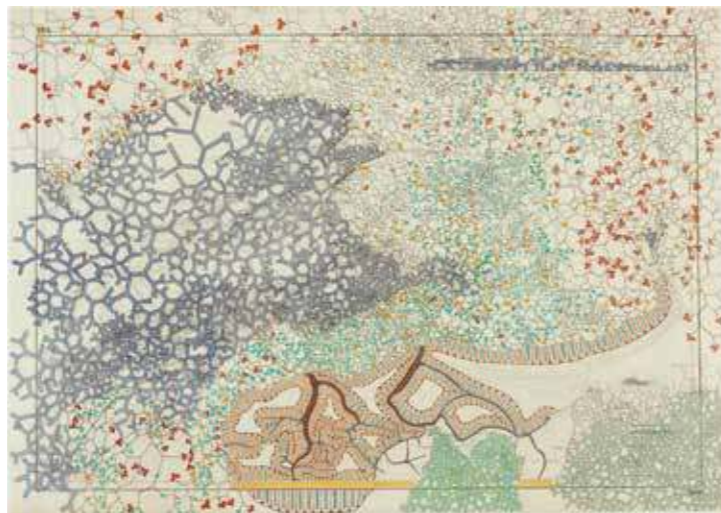
Alina Szapocznikow, *Untitled*, 1965, Crayon sur papier, 31,5 x 24,3 cm © Courtesy The Estate of Alina Szapocznikow / Piotr Stanislawski / Galerie Loevenbruck, Paris. © ADAGP, Paris

La galerie Loevenbruck – ouverte en 2001 – est située au cœur de Saint-Germain-des-Prés. Depuis 2010, dans un espace historique, elle expose principalement la scène artistique contemporaine. Parmi les artistes qu'elle représente, deux ont reçu le prix Marcel-Duchamp : Philippe Mayaux (2006) et Dewar & Gicquel (2012). Elle représente aussi les successions d'Édouard Levé, de Michel Parmentier et d'Alina Szapocznikow. Hors de ses murs, la galerie collabore régulièrement, notamment à travers de nombreuses expositions, avec les plus grandes institutions françaises – Mnam/Centre Pompidou, musée d'Art moderne de la Ville de Paris, Palais de Tokyo... – et étrangères – Hammer Museum (Los Angeles), MoMA (New York), Centro de Arte Reina Sofía (Madrid), Musée d'art contemporain (Tokyo)... Les éditions Loevenbruck, Paris, publient des livres d'artiste, des monographies et des essais ; plusieurs de ses publications ont reçu le prix des plus beaux livres français.

Galerie Réjane Louin
Focus : Marta Caradec, née en 1978, nationalité française

www.galerierejanelouin.fr
Direction : Réjane Louin
Année de création de la galerie : 2008
19 rue de l'église, 29241 Locquirec, France
rejane.louin@gmail.com
+33 (0)2 98 79 36 57

Autres artistes présentés sur le stand :
Marine Joaton, Maëlle Labussière, Thomas
Prix moyen des oeuvres exposées :
1 200 €



Marta Caradec, *Baie de Santander*, 2012, gouache et encre sur carte, 75 x 105,5 cm © courtesy galerie Réjane Louin

Née en 1978, Marta Caradec vit et travaille en Allemagne. Marta Caradec intervient par le dessin, la gouache et le collage sur d'anciennes cartes géographiques ou politiques qu'elle a sélectionnées pour leurs motifs, leurs typologies, leurs matières ou leurs histoires. La carte initiale est alors absorbée, dissoute dans des réalisations graphiques qui mêlent répétitions de motifs de manière quasi virale (elle a longtemps entouré systématiquement tous les 0 et 0 imprimés sur la carte), ramifications arachnéennes ou formes ornementales avec des sujets qui sont en lien étroit avec avec le support imprimé. Ainsi, animaux, poissons à têtes d'hommes, sirènes, imagerie fabuleuse surgissent de certaines cartes bretonnes, tandis qu'un modeste reliquaire et plusieurs vanités le tout envahi d'ornementations dorées évoquent sur une carte de Vienne datant de 1878 son sentiment d'écœurement suite à sa visite de la Schatzkammer de Vienne. Pourtant Marta Caradec aime les pierres précieuses et l'ornementation. Après avoir effectué une partie de ses études à l'École Nationale Supérieure d'Art de Limoges, héritière de l'École nationale d'art décoratif, elle les a continuées aux Arts Déco de Strasbourg en section bijou. Mais 10 ans après ce cursus qui l'a formé au dessin de haute joaillerie, elle abandonne le dessin d'objets fonctionnels pour dessiner sur des cartes. Même si son dessin nous évoque l'orfèvrerie, il est aussi totalement attaché à la dimension très sociologique des cartes et engage le regardeur, tel un archéologue, à découvrir l'histoire d'un territoire et souvent de ses migrations. Marta Caradec a participé en 2013 au Salon de Montrouge où elle fut particulièrement remarquée.

Galerie Virginie Louvet
Focus : Antoine Carbonne, né en 1987, nationalité française

www.virginielouvet.com
Direction : Virginie Louvet
Année de création de la galerie : 2012
48 rue Chapon, 75003 Paris, France
contact@virginielouvet.com
+33 (0)1 42 71 97 48

Autre artiste présenté sur le stand :
Marion Charlet
Prix moyen des oeuvres exposées :
3 000 €



Antoine Carbonne, *Sichuan Landscape*, 2016, gouache sur papier, diptyque, 70 x 100 cm chaque © Antoine Carbonne

La fin du monde, et pourtant le calme. Des couleurs vives, et pourtant la nostalgie. Le présent, et pourtant le futur. Antoine Carbonne n'est pas à un paradoxe près et explore le monde moderne en perpétuel mouvement, à travers la peinture, dans une logique spatiale et temporelle. Les œuvres d'Antoine Carbonne sont peu à peu repeuplées. Le peintre délaisse le « figé » et les objets témoins de nos sociétés oubliées, pour se heurter à une problématique autrement plus complexe : comment archiver le présent ? Les paysages sont plus bizarres que jamais, entre rêve et réalité, ils sont mystérieux et pourtant familiers. S'inspirant toujours de photos Facebook, de collages et de prises de notes, à l'image de Jonas Wood qui incarne « un Pop Art vibrant et un art moderne cool », les œuvres d'Antoine Carbonne, reconstruites et subjectives, inventent une nouvelle temporalité, créée à partir de souvenirs et d'imaginaire. Ses personnages semblent perdus dans leur volonté de vivre différemment, dans un monde plein de couleurs. On assiste à une sorte de désenchantement hippie qui fait directement écho à ce que ressent la génération de l'artiste, paumée entre espoir et désillusion. « Je veux que les gens reconnaissent des instants », martèle l'artiste. Dans une narration saccadée, non didactique, le spectateur parcourt les œuvres d'Antoine Carbonne comme une histoire dont il serait le héros, comme une encyclopédie du monde contemporain, entre nostalgie présente et réel onirisme. Julie Maury, Juillet 2016

Galerie Maïa Muller
Focus : Hassan Musa, né en 1951, nationalité française

www.maiamuller.com
Direction : Maïa Muller
Année de création de la galerie : 2009
19 rue Chapon, 75003 Paris, France
contact@maiamuller.com
+33 (0)9 83 56 66 60 / +33 (0)6 68 70 97 19

Autres artistes présentés sur le stand :
Jean-Michel Alberola, Giulia Andreani, Io Burgard, Camille Fischer, Myriam Mihindou
Prix moyen des oeuvres exposées :
de 750 à 18 000 €



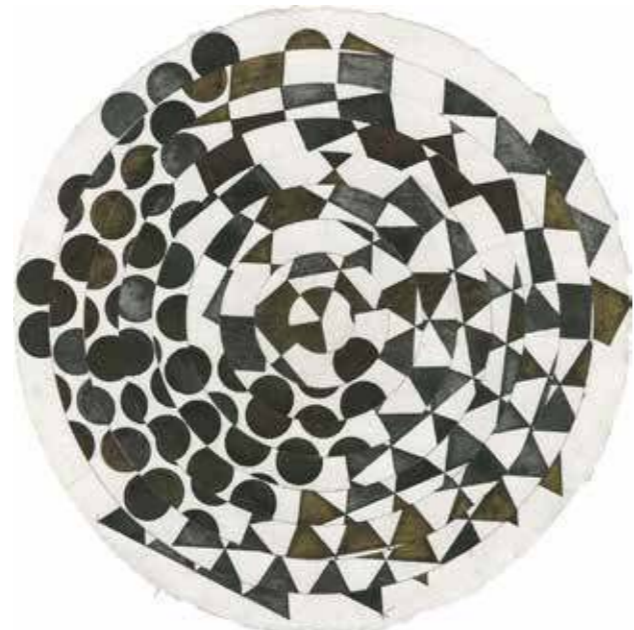
Hassan Musa, *Le Chacal*, 2015, gouache et aquarelle sur carte ancienne, 60 x 34 cm © Courtesy de l'artiste et Galerie Maïa Muller

Galerie d'art contemporain, la Galerie Maïa Muller a ouvert ses portes en janvier 2009 à Saint-Germain-des-Prés. Depuis mars 2013 la galerie a déménagé dans le 3ème arrondissement de Paris au 19, Rue Chapon. Elle a pour but la promotion et la diffusion d'artistes de la scène contemporaine française et internationale. Maïa Muller élargit continuellement son équipe en accueillant des artistes qui rencontrent sa sensibilité en peinture, dessin, photographie et vidéo.

Galerie Maurits van de Laar
Focus : Henri Jacobs, né en 1957,
nationalité néerlandaise

www.mauritsvandelaar.nl
 Direction : Maurits van de Laar
 Année de création de la galerie : 1991
 Herderstraat 6, NL-2512 CV La Haye, Pays-Bas
 info@mauritsvandelaar.nl
 +31 6 36 20 03 07

Autres artistes présentés sur le stand :
Martin Assig, Robbie Cornelissen, Marcel van Eeden
Prix moyen des oeuvres exposées :
de 1 200 à 7 000 €



Henri Jacobs, *Dessin Journal 818 (Soleil)*, 2016, aquarelle et encre sur papier, diamètre 35 cm
 © Galerie Maurits van de Laar

Depuis 2003, le socle du travail de Henri Jacobs est la réalisation d'un corpus de dessins, réalisés au jour le jour comme un journal et dont on peut voir le déroulé sur son site: www.henrijacobs.be. Pour cela il puise dans la géométrie, il se base sur une observation ou dessine quelque chose qui s'impose à lui. Une grande feuille de rhubarbe, baroque, verte et voluptueusement ondulante peut être à l'origine d'une série de dessins. Il se peut que certains motifs ou éléments soient repris et donnent naissance à de nouvelles compositions. Henri Jacobs travaille en ce moment à Arita, berceau de la porcelaine japonaise au Japon. Il apprend à dessiner et à peindre des motifs sur cette porcelaine ancestrale. Il travaille surtout à des motifs dans une circonférence circulaire. Plusieurs de ses dessins seront exposés à Drawing Now 2017.

Maus Contemporary
Focus : Travis Somerville, né en 1963,
nationalité américaine

www.MausContemporary.com
 Direction : Guido Henri Maus
 Année de création de la galerie : 2010
 2411 Second Avenue North, Birmingham AL 3520, USA
 betapic@MausContemporary.com
 +1 205 413 2999

Autres artistes présentés sur le stand :
Willie Cole, Yoshishige Furukawa, Leslie Smith III, Melissa Vandenberg
Prix moyen des oeuvres exposées :
de 2 000 à 40 000 €



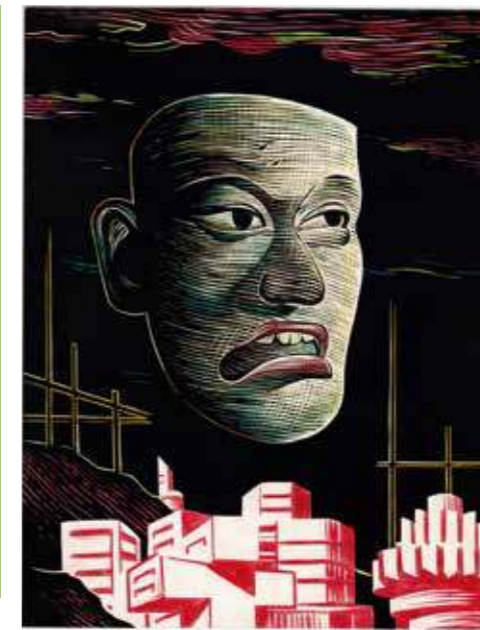
Travis Somerville, *Les frères jumeaux Yufe*, 2016, mine de plomb sur tissu d'époque, 49,5 x 129,5 cm © l'artiste et Maus Contemporary

Les installations irrévércentes de Travis Somerville, ces peintures et photographies, intègrent des symboles suggestifs de l'histoire troublée du Sud des États-Unis, tels que les masques coniques du Ku Klux Klan et les drapeaux confédérés, les bouteilles de whiskey et les images de publicité populaire du passé plus récent explorent la complexité du racisme et servent de plate-forme de discussion quant l'oppression américaine et ces attitudes coloniales à l'étranger. Ses portraits à la mine de plomb, au crayon, et à l'huile, ainsi que ses collages sur papier, tirent leurs sujets de photographies anciennes et offrent un côté "fouille historique". Travis Somerville a attiré l'attention critique dans de nombreuses publications, y compris The Washington Post, Art in America, et The Los Angeles Times. Ses œuvres sont incluses dans les collections permanentes de nombreuses institutions muséales, y compris le SF MoMA, le Musée d'Art Moderne de San Francisco en Californie; le Musée d'Art Contemporain de San Diego, à San Diego en Californie; le Musée 21c à Louisville au Kentucky; Le Laguna Art Museum à Laguna Beach en Californie; Le Musée d'Art de San Jose, à San Jose en Californie; le Birmingham Museum of Art à Birmingham, dans l'Alabama; le Walker Art Center à Minneapolis, au Minnesota; et le Centre d'Art Contemporain de Málaga, le CAC Málaga, en Espagne, où l'artiste aura une exposition de ses œuvres de février jusqu'en mai 2017.

Galerie Martel
Focus : Matthias Lehmann, né en 1978,
nationalité française

www.galeriemartel.com
 Direction : Rina Zavagli-Mattotti
 Année de création de la galerie : 2008
 17 rue Martel, 75010 Paris, France
 contact@galeriemartel.fr
 +33 (0)1 42 46 35 09

Autres artistes présentés sur le stand :
Yann Kebbi, Lorenzo Mattotti, Nicolas De Crécy, Thomas Ott, Éric Lambé, Gabriella Giandelli, Manuele Fior, Brecht Evens, Art Spiegelman, Charles Burns
Prix moyen des oeuvres exposées :
2 000 €



Matthias Lehmann, *La ville rouge*, 2013, carte à gratter et encre colorée, 12 x 16 cm © Matthias Lehmann

Depuis sa création en 2008, la Galerie Martel s'est fixé un cap : mettre en avant les arts graphiques en s'associant à des artistes de haut niveau dont le point commun est d'explorer la lisière des modes d'expression – dessin, peinture, bande dessinée. La Galerie Martel fait de cette diversité sa richesse. Ses collaborations avec des créateurs d'envergure internationale – Spiegelman, Burns, Ware – lui permettent de préparer l'épanouissement des Evens, Lambé, Fior, et autres classiques de demain. Vouée à donner la meilleure visibilité aux artistes qu'elle présente, la Galerie Martel travaille aussi sur des projets « hors les murs » : elle crée ainsi des partenariats avec des institutions internationales et met en place des initiatives novatrices. Objectif : constituer un réseau dynamique de partage de talents. La galerie a ainsi organisé l'exposition d'Art Spiegelman à la BPI du Centre Pompidou qui a ensuite voyagé à l'international. La galerie a récemment travaillé conjointement avec la Fondation Leclerc afin de proposer « Infini », une vaste rétrospective illustrant les multiples facettes de l'art de Lorenzo Mattotti. Cette exposition est actuellement présentée à la Villa Manin en Italie. Cette année, la galerie souhaite souligner le talent exceptionnel de Matthias Lehmann. Son dessin est tout aussi subtil que personnel avec une parfaite maîtrise - l'artiste joue avec les vides, les agencements, les regards. Tout cela est au service d'un univers poétique qu'il fait évoluer en fonction des différentes techniques utilisées - peinture, gravure, travail à la plume et à l'encre, carte à gratter.

Modulab
Focus : Luc Doerflinger, né en 1966,
nationalité française

www.modulab.fr
 Direction : Aurélie Amiot
 Année de création de la galerie : 2011
 28 rue Mazelle, 57000 Metz, France
 contact@modulab.fr
 +33 (0)6 76 95 44 09

Autres artistes présentés sur le stand :
Franck Girard, Roxane Lumeret
Prix moyen des oeuvres exposées :
1 900 €



Luc Doerflinger, Galerie Modulab - exposition Magique - Normal, 2016, Assemblage N°3, pierre noire et fusain sur toiles libres et encadrées, 213 x 293 cm © Modulab

Modulab accueille artistes et collectifs de la scène artistique contemporaine dont les démarches questionnent le champ du dessin, de l'installation et du multiple (images imprimées et éditions). Tout en coordonnant les enjeux plastiques et éditoriaux, Modulab réalise et diffuse en tirages limités, des coéditions graphiques (porte folios et estampes) en relation avec le projet d'exposition de l'artiste.

Nosbaum Reding
Focus : Rainier Lercolais, né en 1970, nationalité française

www.nosbaumreding.lu
Direction : Alex Reding
Année de création de la galerie : 2001
4 rue Withiem, 2733 Luxembourg,
Luxembourg
reding@nosbaumreding.lu
+352 26 19 05 55 / +352 621 46 15 17

Autres artistes présentés sur le stand :
Stephan Balkenhol, Damien Deroubaix,
Barthélémy Toguo
Prix moyen des oeuvres exposées :
de 500 à 5 000 €



Rainier Lercolais, *Sans titre*, 2015, collage sur magazine © Rainier Lercolais - Nosbaum Reding

Fondée en 2001 par Véronique Nosbaum et Alex Reding, la Galerie Nosbaum & Reding est située au coeur du prestigieux centre historique de Luxembourg où elle dispose de deux espaces distincts lui permettant de présenter simultanément deux expositions. Depuis ses débuts, la Galerie s'intéresse à de jeunes artistes du Luxembourg et des pays voisins, qu'elle expose en parallèle à des artistes de renommée internationale. Sa programmation est axée sur la peinture figurative et conceptuelle, sans pour autant négliger la sculpture, la photographie et l'installation.

Nosbaum Reding Projets (depuis 2014), est un programme de conservation des expositions soutenues et attachés à Nosbaum Reding, dans le but d'enrichir la scène artistique luxembourgeoise et être un complément à d'autres institutions d'art contemporain plus affermis comme Casino Luxembourg ou MUDAM. Tous les artistes proposés montrent une trajectoire longue et palpitante, tout en étant jeune et perméable à l'esthétique d'aujourd'hui. Dans son effort pour développer à partir de ses marchés locaux et régionaux, Nosbaum Reding participe dans les principales foires d'art de l'Europe, comme la FIAC de Paris, Art Brussels, Art Cologne, Art Forum Berlin ou Art Genève.

Galerie Odile Ouizeman
Focus : Marko Velk, né en 1969, nationalité serbe-américaine

www.galerieouizeman.com
Direction : Odile Ouizeman
Année de création de la galerie : 2007
10-12 rue des Coutures Saint-Gervais,
75003 Paris, France
galerieouizeman@gmail.com
+33 (0)6 24 61 10 57

Autres artistes présentés sur le stand :
Iris Levasseur, Simon Rulquin
Prix moyen des oeuvres exposées :
de 800 à 5 000 €



Marko Velk, *Still Life*, 2016, fusain sur papier, dimensions variables © courtesy galerie Odile Ouizeman

La Galerie Odile Ouizeman, inaugurée en avril 2007, présente des artistes internationaux dont les différents champs d'expression mis en oeuvre participent aux questionnements sensibles et théoriques : peinture, photographie, installation, sculpture et vidéo... Afin de mieux diffuser leur travail, la galerie s'engage, avec l'aide de différents partenaires, dans la réalisation de publications (catalogues, livres d'artistes...), elle participe à des foires internationales, reste à la recherche de nouveaux talents et s'engage également dans la redécouverte d'artistes historiques.

Marko Velk dessine au fusain et au pastel sec. Il distille une blancheur à peine lumineuse qui se détache du fond sombre comme une évaporation nuageuse. Les précédentes séries révélaient l'énergie d'un trait compulsif. En s'appuyant sur le fond blanc du papier Marko Velk laissait advenir une fantasmagorie dans un chaos de lignes noires à l'énergie ardente. A la façon d'une Alice au Pays des merveilles qui déambule parmi des créatures étranges, le spectateur est ici immergé dans un monde où le réel n'est que souvenir. Ces figures, comme des émanations de réalités par - allèles, relatent ainsi une histoire où Art, mythes, images populaires et imaginaires communs s'entrechoquent. Il reste à savoir ce qu'elles signifient, ce qui immanquablement demeure l'énigme de ces dessins. Le spectateur a les cartes en main, à lui d'imaginer à quelles lois elles obéissent.

Galerie ONIRIS – Florent Paumelle
Focus : Philippe Cognée, né en 1957, nationalité française

www.galerie-oniris.fr
Direction : Florent Paumelle
Année de création de la galerie : 1986
38 rue d'Antrain, 35000 Rennes, France
contact@galerie-oniris.fr
+33 (0)2 99 36 46 06

Autres artistes présentés sur le stand :
Pierre Antonucci, Christian Bonnefoi,
Claude Viallat
Prix moyen des oeuvres exposées :
de 1 800 à 7 500 €



Philippe Cognée, *Trois tours*, 2015, teinture sur papier photo, 78 x 112 cm © Galerie Oniris - Rennes

Philippe Cognée est essentiellement connu pour ses peintures à l'encaustique dont le fondu très particulier, obtenu au fer à repasser, constitue une véritable marque de fabrique. L'oeuvre de Philippe Cognée est en fait beaucoup plus riche et complexe que ce que cette image simplifiée pourrait laisser supposer comme en témoigne ses oeuvres sur papier. Bien loin d'esquisses préparatoires, on retrouve dans les papiers de Philippe Cognée un style propre, presque une signature que l'artiste offre. Il utilise aussi bien la couleur que le noir et blanc, le fusain, le lavis, l'encre, l'aquarelle ou même parfois l'encaustique. En dépit de l'importance qu'il lui accorde, car pour lui, « le dessin n'est pas préparatoire à la peinture », cette oeuvre sur papier n'a été que très peu montrée. Les oeuvres sur papier de Philippe Cognée ont été mise à l'honneur dans lors d'une grande rétrospective au Musée de Grenoble en 2013, et son travail a fait l'objet de nombreuses expositions personnelles en France, et à l'étranger, notamment au MAMCO de Genève en 2006.

Ouverte à Rennes depuis 1986 avec une exposition de François Morellet, la galerie Oniris est devenue avec le temps, un des lieux incontournables de l'art contemporain en Bretagne. Parallèlement au focus Philippe Cognée, Oniris présente des oeuvres sur papier de Claude Viallat, Pierre Antonucci et Christian Bonnefoi.

OZENNE & PRAZOWSKI Gallery
Focus : Ashley Oubré, née en 1984, nationalité américaine

www.ozenneprazowski.com
Direction : Baptiste Ozenne, Jérémy Prazowski
Année de création de la galerie : 2015
Acre House, 11/15 William Road, NW1 3ER
Londres, Royaume Uni
contact@ozenneprazowski.com
+33 (0)6 64 03 48 50 / +41 79 522 52 12

Prix moyen des oeuvres exposées :
3 000 €



Ashley Oubré, *Non intitulé*, 2016, pastel et encre de chine sur papier, 30,5 x 30,5 cm © courtesy the artist and Ozenne & Prazowski Gallery

Ashley Oubré est une jeune artiste américaine née en 1984 qui vit et travaille à Washington où elle a grandi. C'est à l'âge de 20 ans à l'occasion d'un voyage à l'étranger avec sa classe d'histoire de l'art qu'Ashley Oubré découvre la pratique du dessin, qui la fascine immédiatement. Mais c'est cinq ans plus tard que la jeune artiste fait évoluer sa pratique graphique vers une dimension picturale, à travers le nouvel outil apprivoiser, du pinceau.

Prend alors progressivement forme une oeuvre singulière, superposant poudre de graphite, encre de chine et plus récemment charbon de bois et le pastel, sur l'espace blanc immaculé de la feuille de papier. Son travail, se présente comme une anthologie de portraits, le plus souvent nus et isolés.

Ashley Oubré tente de révéler par un trait photographique les émotions dissimulées de ses personnages anonymes, agités, exclus, endoloris ou encore nostalgiques. Le regard de sa pratique graphique se porte résolument vers les sujets de la vie quotidienne : le langage silencieux des corps, un visage expressif, une certaine précarité de l'instant.

Son travail est exposé à la Galerie Robert Fontaine à Miami et prochainement lors d'un solo show qui fera suite au salon Drawing Now à Paris.

Galerie Alberta Pane
Focus : Marie Lelouche, née en 1984, nationalité française

www.galeriealbertapane.com
Direction : Alberta Pane
Année de création de la galerie : 2008
47 rue de Montmorency, 75003 Paris, France
info@galeriealbertapane.com
+33 (0)1 43 06 58 72

Autres artistes présentés sur le stand :
Gayle Chong Kwan, Joao Vilhena, Michelangelo Penso
Prix moyen des oeuvres exposées : de 1 000 à 10 000 €



Marie Lelouche, *Sens of Place*, 2016, Vue de l'exposition Format à L'italienne VII, Espace Le Carré, Lille, France © Marie Lelouche, Courtesy Galerie Alberta Pane

Située dans un nouvel espace à Paris (47 rue de Montmorency 75003) et prochainement à Venise (Mai 2017), la galerie Alberta Pane, spécialisée en art contemporain, soutient avec force des artistes internationaux émergents et confirmés et encourage la recherche et l'expérimentation des artistes donnant une place importante à la force conceptuelle de leurs œuvres. Pour la prochaine édition de DRAWING NOW, Salon du dessin contemporain, nous présenterons les nouveaux travaux de quatre artistes de la galerie : Gayle Chong Kwan, João Vilhena, Michelangelo Penso et Marie Lelouche qui sera l'artiste présentée en Focus. Marie Lelouche est une artiste française dont la pratique interroge nos relations à l'espace, au volume. Pour sa dernière série «Sens of place», Marie Lelouche a travaillé avec des enregistrements tridimensionnels effectués dans l'espace public. Ces prélèvements, formes morcelées, acquièrent un caractère indéterminé qui les rend plus aisément hybridables. Consciente de la nature toujours partielle de ses enregistrements, tant au niveau de ce qu'ils transmettent que de la manière dont ils y parviennent, elle crée des formes où ces lacunes prennent force.

Galerie Papillon
Focus : Joël Kermarrec, né en 1939, nationalité française

www.galeriepapillonparis.com
Direction : Claudine Papillon, Marion Papillon
Année de création de la galerie : 1989
13 rue Chapon, 75003 Paris, France
contact@galeriepapillonparis.com
+33 (0)1 40 29 07 20

Autres artistes présentés sur le stand :
Cathryn Boch, Gaëlle Chotard, Erik Dietman, Juul Kraijer, Charles le Hyaric, Frédérique Loutz, Didier Trenet
Prix moyen des oeuvres exposées : 7 000 €



Joël Kermarrec, *Sans titre*, 2013, technique mixte sur papier, 20 x 25,5 cm et 33,5 x 28,5 cm, Collection privée © Courtesy Galerie Papillon

Chaque élément constitutif des œuvres de Kermarrec éloigne le « regardeur », d'une analyse raisonnable et raisonnée de son art. Tout au long de son parcours il n'a cessé de chercher, de réfléchir à travers dessins et autres « bricolages », pour trouver la manière la plus précise de s'exprimer. Mais nul besoin de discours dans le cas de Kermarrec, la richesse et l'intelligence de ses tableaux parlent pour lui. Il compose : de la couleur à la forme, en passant par l'objet même parfois, toujours dans ce souci de justesse, sorte d'honnêteté intellectuelle envers son art, il assemble les différents éléments.

La galerie réunit également 7 artistes avec des productions récentes ou inédites qui explorent le dessin dans toute sa diversité :

- Cathryn Boch, Gaëlle Chotard & Charles Le Hyaric : Couture à la machine, maillage de fils métalliques, mixture de peinture et eau de javel.. Par leur approche de la matière, la création de nouveaux paysages et formes hybrides ils repoussent les limites du dessin.
- Didier Trenet & Juul Kraijer : S'ils ont en commun une technicité parfaitement maîtrisée, nous sommes confrontés ici à deux univers qui jouent avec une forme de surréalisme.
- Erik Dietman & Frédérique Loutz : Le dessin, comme acte quotidien de ces deux artistes, rend ici compte de leur spontanéité, de leur humour, mais aussi de leurs obsessions.

Patrick Heide Contemporary Art
Focus : Katherine Murphy, née en 1976, nationalité anglaise

www.patrickheide.com
Direction : Patrick Heide
Année de création de la galerie : 2007
11 Church Street, NW8 8EE Londres, Royaume-Uni
info@patrickheide.com
+44 20 77 24 55 48

Autres artistes présentés sur le stand :
Alex Hamilton, Christos Venetis, David Connearn, Károly Keserü, Pius Fox, Thomas Müller
Prix moyen des oeuvres exposées : 2 000 €



Katherine Murphy, *Arkwright Work Task Filing alphabetically*, 2016, Hahnemuhle Photo Reg pen, 83 x 63 cm © courtesy Patrick Heide Contemporary Art

La galerie d'art contemporain Patrick Heide présente l'artiste britannique Katherine Murphy dans le 'Focus', cadre qui lui est dédié à la prochaine édition du Drawing Now Paris en 2017.

Katherine Murphy explore le monde du travail sous ses différents aspects et aborde les conditions dans lesquelles il se déroule: de la routine quotidienne d'activités monotones dans les usines, aux revenus dérisoires accordés aux travailleurs. La répétition, part intégrale du geste et de l'acte au travail, devient ainsi un aspect important de l'expression artistique, ayant de fait une incidence sur l'oeuvre d'art ainsi créée. Les Séries "Labour + Repetition = Decay" sont un exemple de l'ennui de la répétition, voire même de l'absurdité propre à ces tâches: plier une feuille de papier cent fois dans le même sens, ce qui peut d'ailleurs paradoxalement aboutir à un résultat très appréciable. Dans la série des "CV", Murphy inscrit toutes les tâches du quotidien telles des biographies tapées à la machine, recréant en soit un exercice laborieux. Chaque "CV" joue le rôle d'un microscope qui vous fait entrer dans le monde du travail les plus ingrats, leur visualisation permettant d'en investir les détails. Pour ce prochain Drawing Now, Katherine Murphy devrait également présenter une autre série actuelle intitulée "Arkwright Work Tasks" dans laquelle l'artiste réorganise d'anciennes cartes de bibliothèque selon des catégories variables, allouées et mises en page dans une version imprimée. Les tâches sont ordonnées différemment, en ordre alphabétique ou selon une numérotation.

Katherine Murphy est diplômée d'un Master de la Slade School of Fine Art. Elle vit et travaille à Londres.

Galerie Catherine Putman
Focus : Frédéric Poincelet, né en 1967, nationalité française

www.catherineputman.com
Direction : Eléonore Chatin
Année de création de la galerie : 2005
40 rue Quincampoix, 75004 Paris, France
contact@catherineputman.com
+33 (0)1 45 55 23 06

Autres artistes présentés sur le stand :
Geneviève Asse, Pierre Buraglio, Frédéric Malette, Bernard Moninot, Keita Mori, Carmen Perrin, Georges Rousse
Prix moyen des oeuvres exposées : 2 000 €



Frédéric Poincelet, *sans titre*, 2016, stylo à bille et encre de couleur sur papier, 32,5 x 50 cm © Frédéric Poincelet, Courtesy l'artiste et la galerie Catherine Putman

Auteur de bandes dessinées et de recueils de dessin, Frédéric Poincelet revendique la pratique du dessin pour elle-même. Le dessin comme une discipline, un art à part entière.

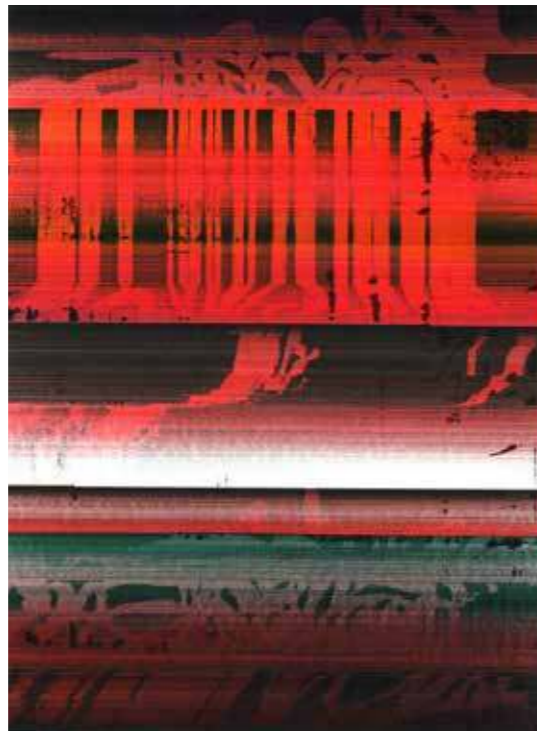
« Sans titre » est la dénomination principale de ses dessins, ne pas nommer pour ne pas raconter, on ne sait pas exactement ce que c'est et cela n'a pas d'importance. Les nouveaux dessins offrent une promenade dans une succession de lieux mystérieux, à l'abandon ou en explosion. Dessinant toujours sur le même papier lisse et légèrement jauni, son travail au Bic se développe, joue des vides et des pleins, des appuis et des relâchements. La couleur, des lavis d'encre avec lesquels il prépare le papier, apparue timidement dans ses œuvres en 2013, s'affirme davantage, de plus en plus osée, parfois presque outrancière.

La galerie Catherine Putman est spécialisée dans les œuvres sur papier d'artistes contemporains tournés vers le dessin, la photographie et l'estampe. Dirigée par Eléonore Chatin, suite à la disparition de Catherine Putman en 2009, la galerie poursuit une activité dynamique depuis son installation rue Quincampoix en 2005. La galerie a présenté plus d'une quarantaine d'expositions d'artistes français et étrangers : Geneviève Asse, Georg Baselitz, Imi Knoebel, Bernard Moninot, Tony Cragg, Per Kirkeby, Urs Lüthi, Agathe May, Sophie Ristelhueber, Georges Rousse, etc. Elle soutient ses artistes dans leur production de dessins, de photographies et d'estampes, en les présentant à la galerie, à l'occasion de foires et en publiant de nouvelles éditions.

REITER
Focus : Claus Georg Stabe, né en 1984, nationalité allemande

www.reitergalleries.com
Direction : Torsten Reiter
Année de création de la galerie : 1999
Spinnereistrasse 7 / Halle 6, 04179 Leipzig, Allemagne
Potsdamer Strasse 81b, 10785 Berlin, Allemagne
leipzig@reitergalleries.com
+49(0)341 5998 5971

Autres artistes présentés sur le stand :
Hans Aichinger, Andrey Klassen, Stefan Krauth, Thomas Sommer, Wanda Stolle
Prix moyen des oeuvres exposées :
de 800 à 4 000 €



Claus Georg Stabe, *Dreambreaker VIII*, 2016, stylo à bille sur papier, 40 x 30 cm © REITER

À l'aide d'outils SIMPLES, Stabe réinvente le genre du dessin. Il aborde avec virtuosité l'usage de la ligne – l'un des ÉLÉMENTS PRIMAIRES ET ESSENTIELS du dessin. IL RENÉGOCIE la surface du papier en créant des traits AU STYLO À BILLE qui PARVIENNENT À CRÉER un effet exceptionnel. En modifiant la pression du stylo sur la surface du papier, des lignes nettes ou légères apparaissent, alors que les encres s'entremêlent en un sublime coloriage. Les TRAITS horizontaux se transforment en motifs parfois abstraits ou en formes DÉFINIES, parfois clichés comme un palmier, une lune et un coucher de soleil. À l'avant des couleurs vives et POP, les lignes donnent l'impression de s'illuminer et DE CRÉER une aura mystérieuse. Celle-ci rayonne au-delà du médium DU DESSIN ET FLIRT avec l'idée des effets photographiques, des anciennes techniques d'impression, des arts textiles et des enregistrements microscopiques.

Né à Lauchhammer, Allemagne en 1984, Claus Georg Stabe vit et travaille à Berlin.

Galerie Römerapotheke
Focus : Eva Grün, née en 1975, nationalité autrichienne

www.roemerapotheke.ch
Direction : Philippe Rey
Année de création de la galerie : 2003
Rämistrasse 18, 8001 Zürich, Suisse
gallerie@roemerapotheke.ch
+41 79 589 82 70

Autres artistes présentés sur le stand :
David Hare, Gottfried Honegger, Josef Zlamal, Jana Gunstheimer, Marcel Gähler
Prix moyen des oeuvres exposées :
5 000 €



Eva Grün, *sans titre*, titre de travail *Grelle Stille*, 2016, technique mixte sur molino, 120 x 160 cm © Galerie Römerapotheke, Zürich

Une plateforme enracinée dans le temps, de l'art contemporain radical : ce seraient des définitions possibles pour la Galerie Römerapotheke. La galerie célèbre l'art contemporain et en même temps suit la qualité sur le long terme. Nous croyons au message, nous animons les sens, opinions, philosophies, commentaires et déclarations.

Fondé en 2003, Römerapotheke commençait au centre du quartier chaud, dans un édifice qui avait été une pharmacie avant (d'où le nom). Maintenant elle est localisée entre le lac et le Musée d'art moderne, au cœur de Zurich.

Cette année 2017, c'est notre honneur de présenter en Focus l'artiste autrichienne Eva Grün. Avec son style reconnaissable, elle se bouge par les formes figuratives, peinturesques et pour ainsi dire expérimentales. La coïncidence volontaire et le plan structuré vont coude à coude quand elle expérimente avec les différentes techniques. L'insignifiant sera essuyé, l'important accentué. En général, c'est simple, mais c'est ça qui est difficile.

Galerie Lia Rumma avec Caroline Smulders

Focus : Vanessa Beecroft, née en 1969, nationalité américaine

www.liarumma.it
www.carolinesmulders.com
Direction : Paola Potena, Caroline Smulders
Année de création de la galerie : Lia Rumma : 1971 / Caroline Smulders : 2007
19 Via Stilicone, 0154 Milan, Italie
12 Via Vannella Gaetani, 80121 Naples, Italie
4 rue Martel, 75010 Paris, France
info@liarumma.it
caroline.ilovemyjob@gmail.com
+39 02 29 00 01 01 / +33 (0)6 09 02 66 31

Prix moyen des oeuvres exposées :
de 5 000 à 20 000 €



Vanessa Beecroft, *Untitled*, 2016, aquarelle et graphite sur papier, 33 x 25 cm © l'artiste

Vanessa Beecroft (née en 1969 à Gênes et travaillant en Californie) s'est rendue célèbre dès les années 1990 avec des performances qui ont durablement défrayé la chronique. Rares sont ceux qui ont réellement assisté à ces «grands-messes», mais on a pu voir l'œuvre photographique et filmique qui en a découlé sous la forme de tableaux vivants avec une esthétique affirmée. Dès 1993, date de ses premières expositions, Vanessa Beecroft travaille en effet le «corps» comme matériau, à partir de modèles vivants. En parallèle, Beecroft a toujours dessiné et c'est un ensemble de dessins sous forme de rétrospective qui sera exceptionnellement montré à la prochaine édition de Drawing Now.

Dans l'ensemble de son travail, l'artiste interpelle mais ne clive pas ; choque, séduit, aguiche et réprimande tout à la fois. Elle met en scène des corps, souvent féminins, sexualisés, dépersonnifiés, mais qui malgré l'iniqité de la situation parviennent à s'imposer avec détermination au spectateur. Travaillant aussi bien la performance que la sculpture, notamment à la Biennale de Venise de 1997, de 2007 et de 2015, Vanessa Beecroft a présenté plus rarement ses dessins. Ils sont pourtant le berceau de sa pratique sculpturale, et de manière élémentaire, ceux-ci distillent toute la substance de sa pensée. Le dessin permet à l'artiste de se retrouver seule dans l'intimité de l'atelier, elle qui a l'habitude de se confronter à un travail qui demande de grosses équipes techniques. L'œuvre dessinée de Beecroft a été présentée notamment au Guggenheim Museum de New York et à la Nationalgalerie de Berlin.

RV Cultura e Arte
Focus : Zé de Rocha, né en 1979, nationalité brésilienne

www.rvculturaearte.com
Direction : Larissa Martina
Année de création de la galerie : 2008
Avenida Cardeal da Silva 158, Rio Vermelho, Salvador, Bahia, Brésil
rvculturaearte@gmail.com
+55 71 33474929

Autres artistes présentés sur le stand :
Igor Souza, Pedro Marighella, Nestor Jr. et Rômolo
Prix moyen des oeuvres exposées :
de 500 à 5 000 €



Zé de Rocha, *Risco de Infinito (Risque d'infini)*, 2015, fusain sur papier, 115 x 115 cm © RV Cultura e Arte

Ouvert en 2008, par les directeur/curateur Larissa Martina et Ilan Iglesias. En se concentrant sur les arts graphiques (dessins, peintures, impression et collages), RV Cultura e Arte organise au moins cinq expositions chaque année, des projets individuels et des expositions collectives, et représente un total de onze artistes, principalement des brésiliens. Son programme international a débuté en 2012 et comprend la participation à des foires d'art, l'échange d'expositions avec différentes galeries et la promotion des artistes étrangers et leurs œuvres au Brésil. La galerie organise également un programme éducatif fort qui propose des ateliers, des conférences, des visites guidées et des projections qui complètent les expositions, mais aussi stimulent une relation plus étroite avec la communauté locale, les collectionneurs et les autres curateur. Agissant comme maison d'édition RV Cultura e Arte publie des livres d'artiste et des bandes dessinées.

Pour Drawing Now, la galerie a sélectionné Zé de Rocha comme artiste focus. Née en 1979 dans la région nord-est du Brésil, Zé de Rocha produit des images qui traitent de la violence quotidienne urbaine, qu'elle soit d'origine physique ou psychologique. Le risque est son point de départ créatif, quando il joue avec la polysémie du propre mot en portugais, utilisé pour désigner fait sur une surface ou un dessin, et la possibilité d'être en danger. Parmi les œuvres choisies figurent la série "Risco do Infinito" et "Ceroi".

Galerie Sator
Focus : Jean-Marc Cerino, né en 1965, nationalité française

www.galleriesator.com
Direction : Vincent Sator
Année de création de la galerie : 2011
8 passage des Gravilliers, 75003 Paris, France
contact@galleriesator.com
+33 (0)1 42 78 04 84

Autres artistes présentés sur le stand :
Sylvain Ciavaldini, Gabriel Leger, Éric Manigaud, Nazanin Pouyandeh
Prix moyen des oeuvres exposées :
1 500 €



Jean-Marc Cerino, *Marie-Louise et Passe-Partout revisitent l'histoire avec Kasimir Malevitch*, (reprise de « construction magnétique », Kasimir Malevitch, 1916 sur « Soldats au combat », 14/18 », signé Boyer, XXe), 2014, fusain sur papier, 44,2 x 36 cm © Marc Noirce, courtesies de l'artiste et galerie Sator

Le stand de la galerie Sator présente un projet construit autour de la question du détournement, aujourd'hui très présent dans le dessin contemporain. En focus, des œuvres de la série « Marie Louise et Passe Partout » de Jean-Marc Cerino initieront cette réflexion. La série se compose de dessins anciens achetés ou récupérés par l'artiste sur lesquels il intervient et rajoute au dessin des éléments iconiques et symboliques de l'art moderne. L'œuvre est alors comme parachutée dans une histoire de l'art bouleversée où les éléments anachroniques perturbent sa lecture avec humour et élégance. Jean-Marc Cerino qui vient de rejoindre la galerie expose régulièrement son travail depuis plus de vingt ans : Musée d'art moderne et contemporain de Strasbourg, CRAC Montbéliard, Musée des Beaux-Arts de Belfort, Musée des Beaux-Arts de Dôle, Musée de Göppingen en Allemagne, Daejeon Museum of Art en Corée...

School Gallery / Olivier Castaing
Focus : Raphaël Tachdjian, né en 1985, nationalité française

www.schoolgallery.fr
Direction : Olivier Castaing
Année de création de la galerie : 2008
322 rue Saint Martin, 75003 Paris, France
+33 (0)1 42 717 820

Autre artiste présenté sur le stand :
Konrad
Prix moyen des oeuvres exposées :
3 500 €



Raphaël Tachdjian, *La fabrique à cancras*, 2015, pierre noire et graphite sur papier, triptyque, 55 x 70 cm x 3 © Raphaël Tachdjian, courtesies School Gallery - Olivier Castaing

« Et dans cette salle de classe ahurissante, derrière leurs pupitres, des centaines d'enfants regardent, au centre de la pièce, voler un fantôme qui semble leur apprendre que l'innocence est à jamais perdue. » Julie Estève
« Chaque dessin est le seuil narratif d'un acte initiatique. Des personnages, sidérés, éprouvent l'étrangeté d'un monde dont ils furent protégés. L'intensité des regards exhibe la violence de l'évènement. L'innocence est un leurre, l'immédiateté une mise en scène. » Lionel Hager
En 2015, sous l'impulsion d'Olivier Castaing, son galeriste, il décide de se consacrer entièrement à son art. Sa virtuosité, son imagination et la réalisation de dessins sériels et narratifs confirment le potentiel exceptionnel et le talent de ce jeune artiste, que certains comparent à son grand et prestigieux aîné Robert Longo, par la puissance de ses représentations aux confins du rendu photographique absolu.

Semiose
Focus : André Raffray, né en 1925, nationalité française

www.semiose.com
Direction : Benoit Porcher
Année de création de la galerie : 2007
54 rue Chapon, 75003 Paris, France
info@semiose.com
+33 (0)9 79 26 16 38

Autres artistes présentés sur le stand :
Matthieu Cossé, Guillaume Dégé, Hippolyte Hentgen, Françoise Pérovitch, Ernest T.
Prix moyen des oeuvres exposées :
5 000 €



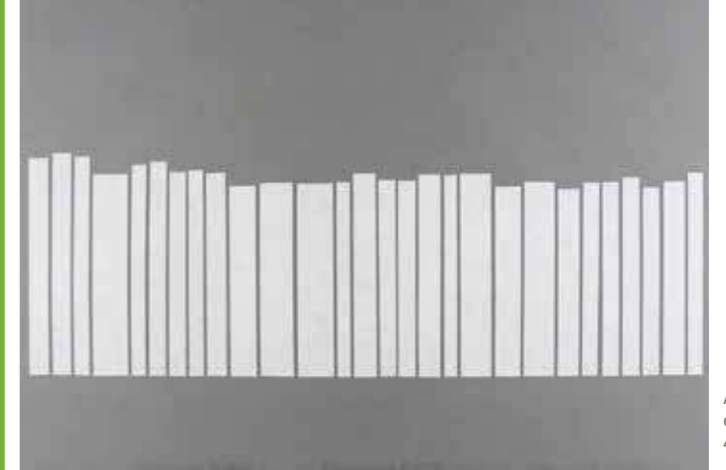
André Raffray, *Les Brigades Du Tigre Saison 2, 1975*, gouache sur carton, 31 x 46 cm © Courtesy Semiose galerie, Paris, Photo A.Mole

Fondée en 2007 dans le XXe arrondissement de Paris avant de rejoindre le Marais en 2011, Semiose galerie s'est imposée d'emblée dans le paysage artistique comme une galerie à la programmation résolument française. Artistes confirmés (Françoise Pérovitch, Ernest T.) et jeunes artistes (Amélie Bertrand, Laurent Le Deunff, documentation céline duval, Hippolyte Hentgen, Julien Tiberi) côtoient des figures historiques (Présence Panchounette et André Raffray) ou de stature internationale (Piero Gilardi, Steve Gianakos et William S. Burroughs). Institutions et collections publiques ont soudé des liens indéfectibles avec les artistes représentés par la galerie, régulièrement exposés et collectionnés. En dix années d'existence, Semiose galerie n'a eu de cesse de promouvoir une esthétique fondée sur la question du goût et, par suite, des hiérarchies culturelles. Les techniques de collage, d'appropriation et de détournement sont partagées par la plupart des artistes, de même qu'un intérêt convergent pour la figuration, la référence au réel et au quotidien. Surtout, l'humour, la dérision, une certaine poésie de l'absurde, constituent des repères communs. Chaque exposition, dans la galerie ou sur les foires, fait l'objet d'une réflexion sur la scénographie : murs et sols de couleur projettent les œuvres dans le cabinet d'amateur, l'intérieur bourgeois, le club disco ou le musée raffiné. Parce que la passion ne peut qu'être expansive, Semiose galerie décline également ses activités à travers une maison d'éditions, Semiose éditions, et un site d'e-commerce dédié aux multiples et éditions d'art contemporain, prints, things and books.

SICART
Focus : Antònia del Río, née en 1983, nationalité espagnole

www.galeriasicart.com
Direction : Ramon Sicart
Année de création de la galerie : 2000
Carrer de la Font, 44 08720 Vilafranca del Penedès (Barcelone), Espagne
galeriasicart@galeriasicart.com
+34 629 23 75 60

Prix moyen des oeuvres exposées :
700 €



Antonia del Río, *st 1.*, 2010, collage on vellum paper, 29,7 x 42 cm © Antònia del Río

La bibliothèque Absent est une œuvre d'art autour de la transmission des connaissances à travers les livres. C'est un hommage à tous ces livres qui ont disparu à travers l'histoire. Une absence qui pèse avec une densité écrasante en considérant tous ces livres qui ont été censurés, brûlés, négligés, pillés, volés, taillés ... Le faisant le plus grand ennemi des régimes totalitaires et toute pensée critique ou divergente.
Dans ce travail, Antònia del Río part de l'idée du livre comme une mémoire du monde et la Bibliothèque comme son entrepôt.
En 2016, Antònia del Río a reçu le prix Fundació Banc Sabadell à la foire du livre Arts Libris (Barcelone). Elle a également reçu un prix pour le meilleur stand au Swab Contemporary Art Fair de Barcelone, décerné par la Fondation Sabadell Bank pour le projet individuel d'Antonia, Sicart: histoire d'une carrière. Notes sur le gallerisme et les systèmes artistiques.
En 2011, elle a obtenu le prix ART <30 de Sala Parés et Galeria Trama à Barcelone. En 2010, elle obtient une bourse de production artistique de la Fondation Suñol en collaboration avec le Master Artistic Productions and Research de l'Université de Barcelone où elle commence à travailler sur la Bibliothèque Absent.
Antonia a participé à plusieurs projets de restauration tels que Tabula Rasa ou l'incapacité de construire une génération, organisée par Pau Waelder et Fernando Gómez de la Cuesta ou Cathédrales dans la Chapelle, organisée par Joana Hurtado Matheu (tous deux en Espagne). Elle a exposé à l'international dans des institutions telles que Es Baluard (Musée d'art moderne et contemporain, Palma, Majorque), Muu galerie (Helsinki, Finlande) et Hilvaria Studio (Fondations Kunst, Pays-Bas).

Michel Soskine Inc.
Focus : Thomas Ravens, né en 1964, nationalité allemande
www.soskine.com
 Direction : Michel Soskine
 Année de création de la galerie : 1984
 Calle General Castaños 9, 28004 Madrid, Espagne
 +34 91 431 06 03
 900 Park Ave, New York, New York 10075, USA
 +1 (212) 988-2050
michelsoskineinc@gmail.com

Autres artistes présentés sur le stand :
Agathe Pitié, Daniel Zeller
Prix moyen des oeuvres exposées :
de 1 400 à 12 000 €



Thomas Ravens, *Sans titre*, 2014, aquarelle sur papier, 24 x 30 cm © Thomas Ravens

Michel Soskine Inc., établi à New York en 1984, occupe depuis 2005 un espace à Madrid et représente des artistes contemporains et s'attache à la redécouverte d'artistes du XXème siècle.

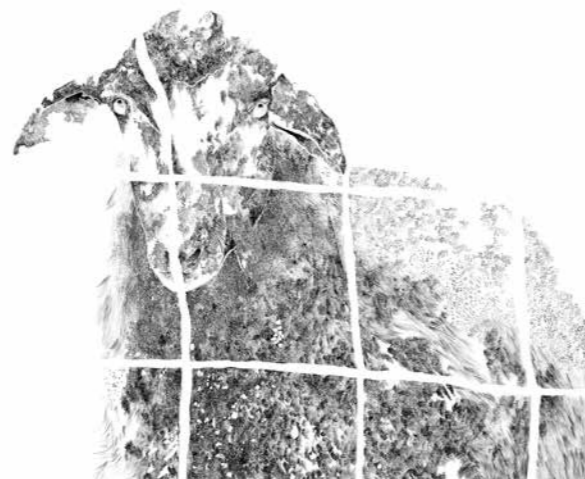
Comme Focus artist à Drawing Now, nous présentons Thomas Ravens (1964, Moers, Allemagne).

Ravens prend comme point de départ l'idée que le paysage peut être lu non comme une simple toile de fond de l'activité humaine ou même de son absence, mais plutôt comme une structure complexe qui sert à la fois à élucider et explorer les modes de représentation symbolique, d'interaction sociale et historique. À première vue, les dessins à l'encre et les aquarelles de Thomas Ravens semblent représenter une gamme de scénarios de science-fiction; Une lecture plus approfondie révèle une approche «intertextuelle» dans laquelle les références aux icônes de l'architecture visionnaire établissent un dialogue entre les motifs spatiaux contemporains et imaginaires. Les mondes fantastiques de Ravens établissent un lexique «spectaculaire» où les conurbations excessives constituent un ensemble désorientant d'hyper-relations entre l'espace et la société. Le «paysage» devient une vaste étendue d'aspirations architecturales communes, où les citoyens se mêlent, s'affrontent ou errent dans une hiérarchie de détails :A l'intérieur de la composition et de sa perspective à la fois classique et exagérée, se construit avec sophistication, une succession de divers plans entre fond et avant-plan. L'impact de ces visions et l'émotion qui en résulte tient en partie au contraste entre une transformation de valeurs pittoresques et une vision d'hyper-modernité. Le sublime et le banal sont également interchangeable dans ces visions utopiques / dystopiques étendues. Ancrée dans une profondeur très articulée mais ambiguë, une mélancolie atmosphérique, pourtant écrasante, sert à fixer un idéalisme presque éclipsé.

Galerie Michael Sturm
Focus : Gabriela Oberkofler, née en 1975, nationalité italienne

www.galerie-sturm.de
 Direction : Michael Sturm
 Année de création de la galerie : 1996
 Christophstr. 6, 70178 Stuttgart, Allemagne
mail@galerie-sturm.de
 +49 (0)711 615 95 68

Autres artistes présentés sur le stand :
Fernando Carabjal, Kevin Simón Mancera, Thomas Müller, Dorothea Schulz
Prix moyen des oeuvres exposées :
de 2 000 à 4 500 €



Gabriela Oberkofler, *Mouton (detail)*, 2014, aquarelle sur papier, 220 x 114 cm © Galerie Michael Sturm

Le monde visuel de Gabriela Oberkofler (*1975, Bozen, Italy) est dominé par des animaux : oiseaux, insectes, renards, moutons et chevaux – animaux qui attire l'intérêt de l'artiste notamment quand elle les trouve blessés ou morts. Oberkofler dessine les moments peu spectaculaires, fatidiques, l'agonie quotidienne dans un monde manipulé par les être-humains. Ce sont des images magnifiques qui montrent des sujets quand-même radicaux. Dans ce cas ils font partie d'une tradition dans l'histoire de l'art dans laquelle l'animal joue un rôle assez grand dès le début – soi en relation avec l'homme, soi dans son fonction pour l'homme, soi en tant que symbole pour les passions humaines, soi comme personnification de l'autre qui nous met en danger. Dans les dessins et installations de Gabriela Oberkofler les invisibles et les morts reviennent dans la vie – trop petit ou en grandeur nature.

Les images de fiction comprennent l'animal dans sa forme originale comme métaphore et exposent les mécanismes qui ont contribué à la naturalisation de sa représentation.

Ils font partie de la politique de l'artiste de la mémoire, qui s'engage continuellement avec la nature et l'espace culturelle où leurs destructions et leurs pertes pour demander, encore et encore la question de l'identité et de la contrainte. Ce n'est pas par hasard que Gabriela Oberkofler donne l'éveil à ceux animaux qui habitent plutôt dans des cages, derrière des clôtures ou qui sont tenu en laisse.

Galerie Suzanne Tarasiève
Focus : Alkis Boutlis, né en 1978, nationalité grecque

www.suzanne-tarasieva.com
 Direction : Suzanne Tarasiève
 Année de création de la galerie : 2003
 7 rue pastourelle, 75003, Paris, France
info@suzanne-tarasieva.com
 +33 (0)1 42 71 76 54

Autres artistes présentés sur le stand :
Jean Bidez, Neal Fox, Eva Jospin, Markus Lüpertz, Tim Plamper
Prix moyen des oeuvres exposées :
5 000 €



Alkis Boutlis, *Sans titre*, 2014, gouache sur papier, 56 x 76 cm © courtesy galerie Suzanne Tarasiève

Alkis Boutlis, né en 1978 à Thessalonique (Grèce). Vit et travaille à Thessalonique (Grèce).

Alkis Boutlis est diplômé de l'École des Beaux-arts de Saint-Etienne (2002) et de la Norwich School of Art & Design (2004). Dans ses sujets et ses compositions, il se réfère à l'histoire de la peinture, de la Renaissance à l'époque contemporaine. Ses figures en appareil, portent souvent un masque, une armure ou un uniforme. Elles évoquent la lutte de l'homme avec son alter ego et résonnent avec les paysages qu'il peint. Reprenant les techniques de l'art iconique et celles des peintures du XVème siècle, Alkis Boutlis travaille le dessin, la peinture à l'huile et le cliché-verre avec plusieurs supports (panneaux de bois, toiles ou papier). Ses paysages, mis en lumière dans la grande tradition du Nord, sont présentés comme arrière-plans ou comme sujets et font écho à l'intensité de ses personnages. Leur spécificité est de fournir au spectateur des informations à grande échelle ainsi que des détails de précision.

La Galerie Suzanne Tarasiève a présenté sa dernière exposition personnelle, *Lettres à Sibylla*, en 2015. Le travail d'Alkis Boutlis est exposé à l'international. Ses expositions importantes incluent le musée d'État d'art contemporain à Thessaloniki, Grèce (2009), l'Olbricht Collection / Lebenslust & Totentanz, Kunsthalle Krems, Autriche (2010), le centre d'art de Cankaya, Turquie (2011) et le musée d'art de Phoenix, aux Etats-Unis (2014). Son travail est actuellement exposé au Monastère royal de Brou, Bourg-En-Bresse (France), dans le cadre de l'exposition *Marie-Madeleine, passion révélée*.

Galerie Tristan
Focus : Stéphane Mandelbaum, né en 1961, nationalité belge

www.galerietristan.com
 Direction : Bruno Jean
 Année de création de la galerie : 2006
 28 boulevard des iles, 92130 Issy les Moulineaux, France
br.jean@orange.fr
 +33 (0)6 71 77 51 02

Prix moyen des oeuvres exposées :
de 800 à 18 000 €



Stéphane Mandelbaum, *Georges Dyer*, 1981, bic sur papier, 50 x 70 cm © courtesy galerie Tristan

Stéphane Mandelbaum naît en 1961. Enfant dyslexique, il montre très jeune des prédispositions exceptionnelles pour le dessin, suit des cours de peinture, s'initie à la gravure (discipline où il excellera), l'abandonnant néanmoins, car jugée trop lente pour son expression.

Le temps lui était compté : il avait 25 ans quand son corps, rongé par l'acide, fut retrouvé près de l'écluse des Grands Malades proche de Namur. Exécuté par un de ses comparses suite au vol d'un Modigliani qui s'avéra être un faux.

« Il fut son propre mineur, avide, fébrile, en transe. Ce qu'il ramenait au jour n'était pas du goût de tous. » dit de lui le poète Marcel Moreau. Bacon, Pasolini, Rimbaud, Goebbels... Sexe, violence, pègre, judéité prennent place dans ses dessins qui demeurent des narrations intenses, vivantes et tragiques à la beauté éprouvante dans lesquels le corps crie sa souffrance.

On le classa dans les néo-expressionnistes, on lui trouva des parentés avec Dix, Grosz, Schiele, Bacon... On le compara même à Basquiat, son contemporain dont il ignorait tout. La liste est longue et flatteuse, mais peu importe. Il fut avant tout un homme qui ne trichait jamais, surtout pas dans son art. Le temps donne à ses œuvres, réalisées avec une stupéfiante économie de moyen, toute leur force de vérité. Stéphane était naturellement doué, sauf pour la normalité. Son voyage ne pouvait que s'achever de manière dramatique. Il se poursuit néanmoins aujourd'hui, au travers de notre regard sur son œuvre à la fois troublante et bouleversante.

Galerie Georges-Philippe et Nathalie Vallois
Focus : Winshluss, né en 1970, nationalité française

www.galerie-vallois.com

Direction : Georges-Philippe Vallois,
Nathalie Vallois, Marianne Le Métayer

Année de création de la galerie : 1990
33 et 36 rue de Seine, 75006 Paris, France
info@galerie-vallois.com
+33 (0)1 46 34 61 07

Prix moyen des oeuvres exposées : 2 500 €



Winshluss, *Dans la forêt sombre et mystérieuse (planche 44)*, 2016, crayon, encre et correcteur sur papier, 42 x 30 cm
© Winshluss, courtesy galerie GP et N Vallois

Le terme « roman graphique » l'exaspère. Faire des bulles l'ennuie. Il affirme aussi que ce sont les choses qu'il « adore le plus » qu'il « massacre le mieux ». Et, il est vrai que Winshluss excelle aux jeux de massacre en tous genres et en tous domaines : bande-dessinée, cinéma, animation, musique... (David Rosenberg, 2009)

Né en 1970, Winshluss publie ses premiers travaux dans les 1990' dans plusieurs fanzines et revues posant les jalons d'un style graphique très personnel caractérisé par un trait acéré qui souligne la noirceur d'un propos corrosif au cynisme dévastateur. Il publie depuis chez toutes les maisons d'édition de BD indépendantes importantes, des Requins Marteaux à l'Association en passant par Cornelius. En 2008, son album Pinocchio est couronné par le Fauve d'or d'Angoulême.

En 2014, l'album In God We Trust est encensé par la critique. C'est également l'année où sort son court métrage d'animation Smart Monkey produit par Canal +. Car parallèlement à la bande dessinée, Winshluss réalise des films, d'animation ou non ; il reçoit ainsi en 2007 le Prix du Jury du festival du film de Cannes et deux Césars pour l'adaptation de Persépolis avec Marjane Satrapi. Winshluss est également régulièrement exposé et en 2013, le Musée des Arts Décoratifs de Paris lui consacre une grande exposition personnelle. Il est représenté par la galerie depuis 2009.

Notre 3ème participation à Drawing Now sera l'occasion de présenter un solo show autour des planches originales de son dernier ouvrage « Dans la forêt sombre et mystérieuse ».

VILTIN
Focus : Zsolt Tibor, né en 1973, nationalité hongroise

www.viltin.hu

Direction : Krisztina Dián

Année de création de la galerie : 2008
Király utca 42, 1061 Budapest, Hongrie
hello@viltin.hu
+36 1 787 5866

Autres artistes présentés sur le stand : Tibor Iski Kocsis, Andreas Werner
Prix moyen des oeuvres exposées : 3 500 €



Zsolt Tibor, 04.15.2016 at the studio, 2016, dessins, dimensions variables © Zsolt TIBOR & VILTIN Gallery

Etablie en 2008, la galerie VILTIN est un acteur majeur de la scène de l'art contemporain hongrois de par l'intérêt spécifique qu'elle porte aux ambitions post conceptuelles qui recherchent une réinterprétation des techniques traditionnelles. La galerie représente des maîtres contemporains de renommée internationale, des artistes de la génération intermédiaire qui façonnent le paysage artistique hongrois actuel, ainsi que de jeunes talents en devenir. Le programme de la galerie VILTIN présente le potentiel expérimental de pratiques artistiques basées sur les genres traditionnels des beaux-arts, tels que la peinture, la sculpture et le dessin. L'accent particulier de la galerie est posé sur les caractéristiques de la peinture contemporaine avec ses réflexions sur la modernité classique, ainsi que sur les tendances installatives sans cesse grandissantes des œuvres sur papier. Les positions internationales de l'abstraction et de l'art conceptuel dans les domaines de la peinture, de la sculpture, des installations et de la photographie occupent une place permanente dans le programme de la galerie.

Zsolt TIBOR (1973) est un des artistes contemporains hongrois les plus remarquables de sa génération. Au cours des dix dernières années, TIBOR a enrichi l'espace intellectuel du dessin tant au niveau physique qu'en termes de techniques dans sa pratique artistique. Ses œuvres sont basées sur un dessin automatique sériel, qui emprunte au journal intime. Elles prennent parfois vie en augmentant les dimensions du papier, ainsi que par l'utilisation non conventionnelle de différentes techniques traditionnelles telles que les crayons de couleur, le crayon gris, pochoirs ou gabarits, craie de cire et gouache. Sa pratique artistique complexe est basée sur un large éventail de supports dont des projecteurs, readymades et autres objets.

Ses dessins lyriques sont le schéma directeur d'une architecture métaphysique construite sur les idées non-existantes d'un monde bel est bien réel.

Wooson Gallery
Focus : Sandra Vásquez de la Horra, née en 1967, nationalité chilienne

www.woosongallery.com

Direction : Eunah Kim

Année de création de la galerie : 2012
72 Bongsanmunhwa-gil, Jung-gu, Daegu, South Korea (41959)
info@woosongallery.com
(+82) 53-427-7737

Autres artistes présentés sur le stand : Ahn Jisan, Choi Byung-So, Marine Joatton, Christiane Löhr, Lee Sang-Won, Barthélémy Toguo, Wang Yuping, Yoo Geun-Taek
Prix moyen des oeuvres exposées : 3 600 €



Sandra Vásquez de la Horra, *El Día Del Juicio Final*, 2011, cire et crayon sur papier, 33 x 21 cm © courtesy the artist

Sandra Vásquez de la Horra, artiste chilienne née en 1967 vit et travaille à Berlin.

Ses dessins illustrent l'inventivité, l'imagination, l'humour et le recul avec lesquels elle développe sa pensée et ses réactions par rapport au contexte historique de sa culture ou de ses expériences personnelles. Les thèmes récurrents sont la mort, le sexe, la religion, la politique coloniale, traités de manière brutale grâce à un tracé approximatif.

Sandra Vásquez de la Horra réalise ses dessins au graphite sur du papier souvent jauni, parfois déchiré, parfois quadrillés, ou provenant de carnets de croquis abîmés par le temps et sont systématiquement trempés dans la cire. La cire est une technique des plus anciennes, elle renvoie à une matérialité solide qui a pour devoir de protéger la ligne sur ce support fragile. Elle recouvre, tout en laissant apparaître, grâce à sa qualité de transparence. Elle protège, résiste à l'humidité, donc au temps. Elle évoque la pérennité des choses. Comme une peinture, elle est immuable. C'est une façon pour Sandra Vásquez de la Horra d'affirmer que l'ensemble de ses dessins est une œuvre à part entière qui fait sens en tant que telle. Elle ne dessine pas pour croquer ou étudier, mais pour laisser une trace indélébile.

En 2009, Sandra Vásquez de la Horra a reçu le prix de dessin de la fondation d'art contemporain Daniel & Florence Guerlain. Ses œuvres figurent dans les collections de musées allemands, suisses et français, et dans des collections particulières ou fondations privées parmi les plus prestigieuses.

Partenaires institutionnels : le Parcours

Le Parcours dessin renforcé

Ce label a pour objectif de fédérer, dans le cadre d'un partenariat amical, les expositions de dessin moderne et contemporain se déroulant dans des musées, des centres d'art, des fondations ou des lieux privés à Paris ou en région.

Au-delà de la durée éphémère du Salon, ce label souhaite souligner l'importance du dessin et se faire l'écho de toutes les manifestations qui servent cette discipline. La richesse et la variété de certaines collections publiques ou privées bénéficient ainsi de la dynamique créée autour de DRAWING NOW PARIS | LE SALON DU DESSIN CONTEMPORAIN en attirant l'attention de notre public sur d'autres approches du dessin.

Depuis la 8ème édition, le parcours hors les murs s'étend aux lieux dont les expositions n'ont pas de lien particulier avec le dessin contemporain afin de relayer l'exposition au public, sous l'appellation « A Paris pendant DRAWING NOW ».

Institutions partenaires en 2017

Le Parcours :

- BnF - Bibliothèque nationale de France
- Centre Culturel Suisse
- Drawing Lab Paris
- FRAC Picardie - des mondes dessinés
- Goethe Institut
- Halle Saint-Pierre
- LaM - Lille Métropole Musée d'art moderne, d'art contemporain et d'art brut
- MAC VAL - Musée d'art contemporain du Val-de-Marne
- la maison rouge - fondation antoine de galbert
- Musée d'Art Moderne de la Ville de Paris
- Musée de la Chasse et de la Nature
- Musée du quai Branly - Jacques Chirac
- Musée national Picasso - Paris
- Palais de Tokyo
- Sèvres, cité de la céramique

A Paris pendant DRAWING NOW :

- le plateau, paris

(BnF) Bibliothèque nationale de France

Le monde selon Topor Bibliothèque nationale de France du 28 mars au 16 juillet 2017

Artiste inclassable, Roland Topor (1938-1997) est aujourd'hui considéré comme l'un des dessinateurs les plus importants du XX^e siècle. Créateur insatiable, Roland Topor mit son crayon au service d'un imaginaire débridé : dessins d'humour, illustrations pour la presse et l'édition, affiches, films d'animation, émissions de télévision, décors et costumes de théâtre. Topor fut en outre l'auteur de romans, de nouvelles, de pièces de théâtre, de chansons et de scénarios de films. Son œuvre trouve son aboutissement dans l'édition, car il considérait que son public ne devait pas se limiter aux seuls collectionneurs et amateurs d'art. Organisée vingt ans après sa disparition, cette exposition rétrospective propose de faire découvrir la variété de la production artistique de Topor et montre un grand nombre de dessins originaux, rarement exposés, car provenant de collections privées. Elle rend ainsi hommage à l'artiste hors-norme, au génie graphique et à l'homme d'esprit à l'humour subversif que fut Roland Topor.

Bibliothèque nationale de France / François-Mitterrand

Galerie 1, quai François Mauriac, 75013 Paris

www.bnf.fr

Du mardi au samedi de 10h à 19h, le dimanche de 13h à 19h

centre culturel suisse • paris

Thomas Huber, *extase* Centre culturel suisse du 21 janvier au 2 avril 2017

Pour son exposition spécialement conçue pour le Centre culturel suisse, Thomas Huber (né en 1955, vit à Berlin) se concentre sur la figure d'Eros. « Eros est le motif caché de mes tableaux, il est la force sourde qui alimente mes inventions picturales ». Le peintre prend possession de l'espace du CCS pour y réaliser in situ dessins, aquarelles et de grandes peintures murales. « J'ai l'intention d'articuler le genius loci, c'est-à-dire le lieu d'exposition, en y peignant cet Eros qui nous lie. »

Centre culturel suisse • Paris

32-38 rue des Francs-Bourgeois, 75003 Paris

www.ccsparis.com

Du mardi au dimanche de 13h à 19h



Roland Topor, *A gorge déployée*, 1975, encre de chine et crayon de couleurs, Collection Stedelijk Museum Amsterdam © ADAGP, Paris 2017



Thomas Huber, *Fontaines*, 2016, aquarelle, 53,5 x 72 cm, courtesy VG Bild-Kunst, Bonn

Keita Mori, *Strings*
Drawing Lab Paris
du 24 février au 20 mai 2017

L'artiste Keita Mori, né en 1981 à Hokkaido au Japon (vit à Paris et travaille à Montreuil) est accompagné par Gaël Charbau, commissaire d'exposition et critique d'art indépendant, pour cette exposition.

« Avec *Strings*, Keita Mori investit l'ensemble de l'espace du Drawing Lab pour y développer un projet ambitieux sur la migration, le transit, le passage entre deux états d'âme et deux états frontaliers. Avec la technique singulière qu'il a développé (d'immenses dessins muraux composés de fils textiles), l'exposition s'envisage comme la métaphore d'une traversée, rythmée par les paysages fragiles qui peuplent l'imaginaire et la mémoire. »

Gaël Charbau, commissaire d'exposition

Drawing Lab Paris
17 rue de Richelieu, 75001 Paris
www.drawinglabparis.com
Du mardi au samedi de 11h à 19h et le 1er dimanche du mois



Keita Mori, *Bug report (corpus)*, détail, 2015, fil de coton et fi de soie sur mur, Vue de l'exposition « FID PRIZE 2015 » galerie Catherine Putman, Paris. Photo Magma Hiromi, courtesy the artist and Galerie Catherine Putman, Paris © ADAGP, Paris 2017

La plume et le crayon
des mondes dessinés | fracpicardie
du 26 janvier au 16 juin 2017

Signes, lettrines ou rébus ; illustrations, contes, ctions, livres ouverts ou déployés en série ; copies, détournements, caviardages, mises en abîmes ou bien encore frises, collages, cadavres exquis... Les œuvres usent et se jouent des évidences, tant pour échapper à toute tentative de classification univoque que pour déjouer les apparentes similitudes. Les énigmes se multiplient, stimulées par les ressources et les inventions du dessin. En six parties, l'exposition est un éloge au temps du regard, de la lecture et du discernement. Son intention : tenter de révéler les polysémies à l'œuvre quand texte et image s'unissent ou se confondent dans de nouvelles entités signifiantes.

Fonds régional d'art contemporain de Picardie
45 rue Pointin, 80000 Amiens
www.frac-picardie.org
Du lundi au vendredi de 14h à 18h



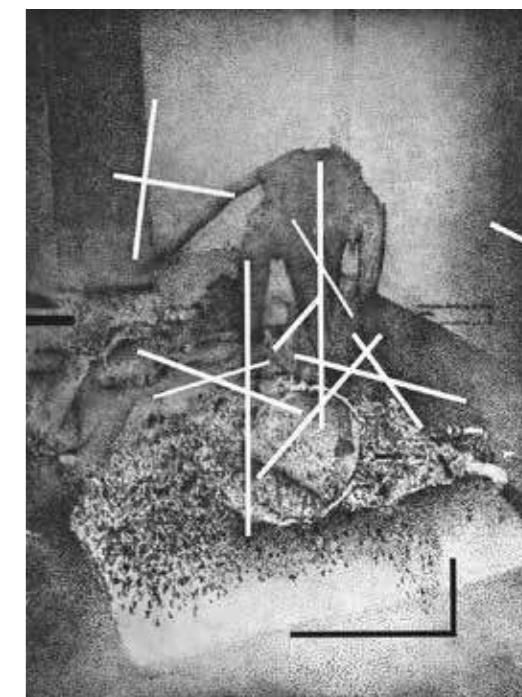
Exposition la plume & le crayon
des mondes dessinés | fracpicardie - Maison de la Culture d'Amiens, 2017 © fracpicardie, André Morin

PARADIGMES INDÉCIS,
Dessin contemporain en Allemagne
Goethe-Institut
du 9 février au 30 mars 2017

En partenariat avec Drawing Now Paris et quatre galeries participantes – Galerie Michael Sturm (Stuttgart), la Galerie Heike Strelow, (Francfort), la Galerie Suzanne Tarasiève (Paris) et la Galerie Patrick Heide (Londres) – le Goethe-Institut de Paris met l'accent sur la scène émergente allemande. L'exposition présente des œuvres de Pius Fox, Astrid Köppe, Tim Plamper et Katrin Ströbel.

Commissaires de l'exposition : Tristan van der Stegen et Katharina Scriba.

Goethe-Institut
17 avenue d'Iéna, 75116 Paris
www.goethe.de
Du lundi au vendredi de 11h à 21h, le samedi de 9h à 14h



Tim Plamper, *Was ist gefährlicher - Wut oder Beherrschung?*, 2013, fusain sur papier, 200 x 150 cm © Galerie Suzanne Tarasiève

Victor Soren, *Pénombres*
Halle Saint Pierre, à la Galerie
du 23 mars au 30 avril 2017

Depuis vingt ans la Halle Saint Pierre œuvre, au carrefour de l'art brut, à parcourir et rendre compte des territoires hétérodoxes de l'art. Le dessin y trouve une place majeure tant il est pour nombres d'artistes le lieu de l'accomplissement de l'aventure humaine. L'exposition de Victor Soren à la Halle Saint Pierre est pour sa grande partie consacrée aux dessins illustrant l'ouvrage de J-M Maubert «Bestiaire suivi de Pénombres», éditions Maurice Nadeau, mars 2017. « La question de l'animalité hante Soren. Ses bêtes sont des monuments. Elles sont frontales, hiératiques; elles se tiennent face à votre œil, immobiles comme des pierres; ce sont des blocs d'intensité, froides et sombres; lasses, archaïques, blessées, d'une dignité muette et compacte; ou alors, elles viennent vers vous dans un mouvement infini, presque figé, comme si le temps était écorché, exténué. Les bêtes de Soren sont incarnation et blessure –amputation, déchirure de la chair, pansement entaché de sang, couture défigurante. C'est une mise en espace d'un silence et d'une blessure, qui nous regardent, et ce qui vient à nous, vers nous, avec une lenteur d'astre mort, ce sont cette déchirure, ces cicatrices, cette blessure –une béance, qui est en même temps supplication muette, cri inaudible ou spasme; le travail que Soren accomplit sur et à partir des matières, donne aux figures une consistance qui les rend toujours plus présentes et palpables...»



Victor Soren, *Entrez dans le rêve*, 92 x 60 cm

Halle Saint Pierre
2 rue Ronsard, 75018 Paris
www.hallesaintpierre.org
Du lundi au vendredi de 11h à 18h, le samedi de 11h à 19h, le dimanche de 12h à 18h

Michel Nedjar, *introspective 2*
**LaM, Lille Métropole Musée d'art moderne, d'art
contemporain et d'art brut**
du 24 février au 4 juin 2017

Michel Nedjar occupe une place particulière au LaM comme membre fondateur de L'Aracine, donateur et comme artiste dont le musée possède près de 300 œuvres. L'exposition que lui consacre le musée proposera de découvrir une rétrospective couvrant plus de 45 ans de création en organisant un dialogue inédit entre les diverses facettes de son travail, entre sculptures (poupées, bas-reliefs, objets), œuvres graphiques, peintures et cinéma.

LaM, Lille Métropole Musée d'art moderne, d'art contemporain et d'art brut
1 allée du musée, 59650 Villeneuve d'Ascq
www.musee-lam.fr
Du mardi au dimanche de 10h à 18h



Michel Nedjar, *Sans titre*, décembre 1993. 119.7 x 80 cm.
Collection de l'artiste © Michel Nedjar. Photo N.Dewitte/ LaM

L'Effet Vertigo
Exposition des œuvres de la collection
**MAC VAL - Musée d'art contemporain du Val-de-
Marne**
du 24 octobre 2015 au 23 avril 2017

L'exposition de la collection explore les relations des artistes à l'histoire et à ses récits comme notre propre rapport de spectateur à ce qui nous précède. Le regard, ce qui le charge et le constitue, est un élément essentiel de cette relation.

C'est donc le sujet de l'interprète qui est ici au cœur des œuvres et qui interpelle dans un même mouvement celui qui regarde et qui fait exister toute œuvre d'art.

MAC VAL - Musée d'art contemporain du Val-de-Marne
Place de la Libération, 94407 Vitry-sur-Seine cedex
www.macval.fr
Du mardi au vendredi de 10h à 18h, samedi, dimanche et jours fériés de 12h à 19h



Vue de l'exposition des œuvres de la collection « L'Effet Vertigo », MAC VAL 2015. À gauche, Chourouk Hriech, *Sand and Process*, 2012. À droite, Dominique Blais, *Les conducteurs*, 2007 - 2014. © Marc Domage

L'esprit français
Contrecultures, 1969-1989
la maison rouge - fondation antoine de galbert
du 24 février au 21 mai 2017

Cette exposition collective et thématique est issue de recherches menées par les commissaires Guillaume Désanges et François Piron. Dans l'après 68, les émancipations sociales, sexuelles ou esthétiques prennent une forme militante tandis que le pays maintient un quasi statu quo politique. En réaction c'est une nébuleuse de pratiques subversives qui voit le jour fortement influencée par les cultures populaires.

la maison rouge - fondation antoine de galbert
10 boulevard de la bastille, 75012 paris
www.lamaisonrouge.org
Du mercredi au dimanche de 11h à 19h, nocturne le jeudi jusqu'à 21 h



Pierre et Gilles, *Marie-France*, 1980

Karel Appel
L'art est une fête !
Musée d'Art moderne de la Ville de Paris
du 24 février au 20 août 2017

À partir d'une donation exceptionnelle de la Karel Appel Foundation d'Amsterdam, le Musée d'Art moderne de la Ville de Paris présente une exposition retraçant l'ensemble de la carrière de l'artiste, des années CoBrA à sa mort en 2006. A cette occasion, plusieurs œuvres phares dont le *Carnet d'art psychopathologique*, des peintures et sculptures en céramique, de grandes installations et une peinture-testament méconnue, seront présentées.

Musée d'Art moderne de la Ville de Paris
11 Avenue du Président Wilson, 75116 Paris
www.mam.paris.fr
Du mardi au dimanche de 10h à 18h, nocturne le jeudi jusqu'à 22h



Karel Appel, *L'Homme hibou n°1*, 1960. Acrylique sur souche d'olivier, 157 x 90 x 52 cm. Musée d'Art moderne de la Ville de Paris. Photo : Fondation Karel Appel © Karel Appel Foundation / ADAGP, Paris 2017

**Roger Ballen et Hans Lemmen, *Unleashed*
Musée de la Chasse et de la Nature, Paris
du 7 mars au 4 juin 2017**

Le photographe sud-africain Roger Ballen (né à New York en 1950) et le dessinateur Hans Lemmen (né au Pays-Bas en 1959) s'associent pour un exercice de création à quatre mains. Entre les deux artistes, il y a une évidente communauté d'imaginaire qui les a poussés à œuvrer en commun. Au-delà de l'exercice formel, il s'agit de s'approprier l'univers de l'autre pour l'intégrer à sa propre démarche artistique.

Musée de la Chasse et de la Nature
62 rue des Archives, 75003 Paris
www.chassenature.org

Du mardi au dimanche de 11h à 18h, nocturnes les mercredis jusqu'à 21h30. Fermé le lundi et les jours fériés



Roger Ballen et Hans Lemmen, *Unleashed*, 2016, photographie, dessins et caséine sur carton, 35 x 53,5 cm © Hans Lemmen/Roger Ballen

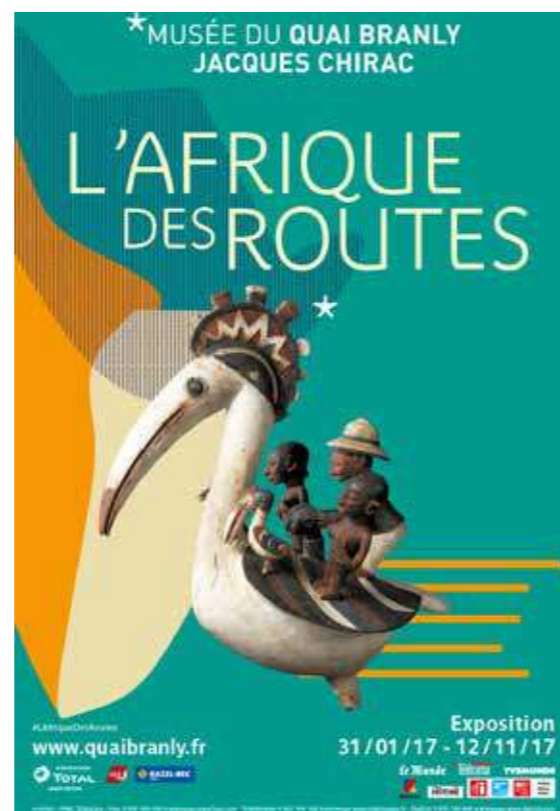


**L'AFRIQUE DES ROUTES
Musée du quai Branly - Jacques Chirac
du 31 janvier au 12 novembre 2017**

L'Afrique, un continent sans Histoire ? Si les a priori ont la vie dure, les faits, eux, sont indéniables : les Africains n'ont jamais vécu dans l'isolement. L'Afrique a constamment échangé avec les autres continents comme en témoignent les sculptures, pièces d'orfèvrerie ou d'ivoire, peintures et œuvres présentées dans cette exposition qui dresse le portrait d'un continent au cœur de l'histoire mondiale.

Musée du quai Branly – Jacques Chirac
37 quai Branly, 75007 Paris
www.quaibrantly.fr

Le mardi, mercredi et dimanche de 11h à 19h, le jeudi, vendredi et samedi de 11h à 21h



**Olga Picasso
Musée national Picasso - Paris
du 21 mars au 3 septembre 2017**

Au printemps 2017, au Musée national Picasso-Paris, l'exposition « Olga Picasso » reviendra sur les années du couple qu'a formé Pablo Picasso avec sa première épouse, Olga Khokhlova, danseuse au sein des Ballets Russes. À travers une riche sélection de peintures, dessins, archives écrites et photographiques, l'exposition se déploiera sur deux étages du musée, soit environ 800 m².

Musée national Picasso - Paris
5 rue de Thorigny, 75003 Paris
www.museepicassoparis.fr

Du mardi au vendredi de 10h30 à 18h, le samedi, dimanche et jours fériés de 9h30 à 18h



Pablo Picasso, *Olga pensive*, 1923, dessin au crayon noir et pastel, Musée national Picasso-Paris © RMN-Grand Palais / Mathieu Rabeau © Succession Picasso

**LASCO PROJECT
Palais de Tokyo
à partir du 2 février 2017**

Initié en 2012, le LASCO PROJECT révèle l'un des plus étonnants parcours d'art urbain dans un lieu culturel. Près d'une soixantaine d'artistes internationaux qui inscrivent la rue dans l'histoire de l'art ont ainsi réalisé des interventions, pour certaines monumentales, pour d'autres secrètes, qui se confrontent à l'architecture brute du Palais de Tokyo et infiltrent ses espaces interstitiels sur près d'1 kilomètre.

Palais de Tokyo
13 avenue du Président Wilson, 75116 Paris
www.palaisdetokyo.com
Tous les jours à 12h30 (durée 30 min), les dimanches à 15h (durée 1h)

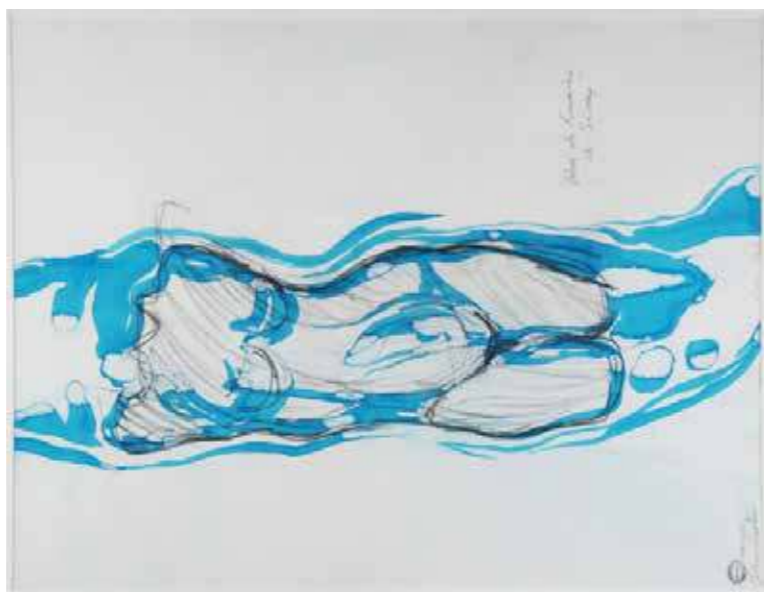


Vue du Lasco Project #7 : Pablo Tomek, *Travaux publics*. Palais de Tokyo 2016. Photo : Aurélien Mole

EXQUISES ESQUISSES
Dessins d'artistes contemporains à
Sèvres
Musée national de céramique
du 22 mars au 24 avril 2017

Points de départ des œuvres en porcelaine de Sèvres, les dessins préparatoires des artistes invités à la Manufacture contribuent à l'enrichissement du remarquable ensemble d'arts graphiques de l'établissement. L'exposition présente un quinzaine de dessins, la plupart inédits de Johan Creten, Hilton Mc Connico, Anabelle d'Huart Fabrice Hyber, Myriam Méchita, Françoise Pérovitch, Françoise Quardon, Pucci De Rossi.

Sèvres - Cité de la céramique
2 place de la Manufacture, 92310 Sèvres
www.sevresciteceramique.fr
Tous les jours de 10h à 17h, sauf le mardi



Johan Creten, *Odore di Femmina*, 2004. Papier (mine graphite, lavis, stylo), 65 x 49,8 cm. Photo : Sèvres - Cité de la céramique

À Paris pendant DRAWING NOW

← frac
ile-de-france
le plateau
paris

Strange Days
le plateau, paris
du 19 janvier au 16 avril 2017

L'exposition « Strange Days », réalisée à partir des dernières acquisitions du frac île-de-france, présente un certain nombre d'œuvres qui dessinent un paysage particulièrement emblématique du monde tel qu'il va, de ce monde qui ne cesse de nous annoncer d'étranges, d'inquiétants lendemains.

le plateau, paris
22 rue des Alouettes, 75019 Paris
www.fraciledefrance.com
Du mercredi au dimanche de 14h à 19h



Melvin Moti, *Cosmism*, 2015 © Melvin Moti, collection du frac île-de-france

Partenaires entreprises et médias

Partenaire officiel



Promoteur indépendant parisien, SOFERIM s'est toujours attaché à offrir aux artistes contemporains de nouvelles plages d'expression : bâches d'artistes sur les chantiers, murs peints, œuvres d'art dans les halls d'habitation ou de bureaux, soutien à des éditions. Si sa devise est « L'immobilier créatif » ce n'est pas un hasard et la créativité au sens large s'exprime dans les réalisations qui donnent une nouvelle vie à de nombreux bâtiments. Les rencontres avec les artistes et leurs œuvres permettent un dialogue permanent au sein de la société et avec les utilisateurs des immeubles. C'est donc naturellement que SOFERIM s'est engagé auprès de DRAWING NOW PARIS dès sa première édition en 2007 en lui donnant la possibilité d'investir des immeubles avant ou après leur réhabilitation. Cet engagement s'est transformé au cours du temps en un concours financier permettant de décerner le prix DRAWING NOW. C'est ainsi que 6 lauréats ont été récompensés par une dotation financière et ont pu bénéficier d'une exposition personnelle l'année suivante. Une nouvelle collaboration inédite vient de démarrer autour d'un espace événementiel de plus de 2000 m², dénommé Quai 8 et situé au 1 rue de St Petersburg. Cet espace sera géré par CPCT Arts&Events en attendant le démarrage des travaux de restructuration : événements culturels, défilés et présentations diverses se dérouleront dans ce lieu insolite !

www.soferim.com

Partenaires institutionnels



Partenaires premium



Partenaires



Partenaires Salon



Partenaires média



Partenaires Ecoles



INFORMATIONS PRATIQUES

OUVERTURE AU PUBLIC

Du jeudi 23 mars au dimanche 26 mars 2017 : de 11h à 20h (19h le dimanche)

VERNISSAGES , sur invitation uniquement

Mercredi 22 : journée sur invitation uniquement.

10h-12h : avant-première VIP et presse

12h-18h : avant-première professionnelle

18h-22h : vernissage

ADRESSE

Le Carreau du Temple

4 rue Eugène Spuller - 75003 Paris

ACCÈS

Métro / stations : Temple ou République, lignes 3, 5, 8, 9 et 11 et 7

Bus / arrêts : Square du Temple – Mairie du 3e – Carreau du Temple, ligne 75

Parking / Temple : 132 rue du Temple, 75003 Paris ou Saint Martin : 253 rue Saint Martin, 75003 Paris

Vélib / Rue Perrée

TARIFS

Entrée plein tarif : 16 euros

Entrée tarif réduit : 9 euros

(artiste affilié à la maison des artistes, étudiant, chômeur, sur présentation d'un justificatif)

Gratuit pour les moins de 18 ans

Catalogue : 16 euros

Entrée + catalogue : 22 euros

Pour les groupes, tarif unique : 6 € par personne (à partir de 10 personnes)

ORGANISATION

CPCT Arts & Events

48 rue Raymond Losserand, 75014 Paris

www.drawingnowparis.com

info@drawingnowparis.com

+ 33 (0) 1 45 38 51 15

Christine Phal, présidente

Carine Tissot, directeur

Philippe Piguet, directeur artistique

Jeanne-Marie Peyron, directrice de la communication artistique et des partenariats

Stella Wauthier, chargée des relations exposants

Cécilia Janin, assistante de communication

CONTACT PRESSE

Agence Observatoire

68 rue Pernety, 75014 Paris

www.observatoire.fr

+33 (0) 1 43 54 87 71

Aurélié Cadot :

aureliecadot@observatoire.fr